

## 11-мавзу. Web сайтлар яратишга йўналтирилган дастурий таъминотлар.

### Режа:

1. Web браузерлардан фойдаланиш ва web саҳифа тушунчаси.
2. HTML хужжатларини яратиш қоидалари.
3. HTMLда тасвирлар билан ишлаш

### Web браузерлардан фойдаланиш ва web саҳифа тушунчаси

Интернетнинг WWW хизмати кундан-кунга ривожланиб, мукамал маълумотлар манбасига айланиб бормоқда. Унинг ёрдамида исталган соҳада, исталган мавзуда ва исталган вақтда маълумотларни қидириб топиш, улардан фойдаланиш, зарур бўлса улардан нусха олиш мумкин. Интернетнинг ушбу хизмат туридан фойдаланиш учун аввало мижоз компютерида худди шундай имкониятларни яратиб берувчи махсус дастур таъминоти бўлиши зарур. Бундай дастур таъминоти браузер (Browsers) деб аталади.

Энг биринчи браузер CERN (Европа Физика Тадқиқотлари Маркази) ходими Тим Бернер томонидан кашф қилинган. АҚШнинг NSCA (Миллий Супер Ҳисоблаш Маркази) ходими Марк Андрессон ва бир нечта талабалар томонидан ишлаб чиқилган Mosaic браузери эса график маълумотларни экранда акс эттира олувчи биринчи браузер бўлган.

Браузер инглизча сўз бўлиб, кўринишни таъминлаш, кўрсатиш маъносини англатади.

Дунёда энг кўп фойдаланиладиган браузерлар Netscape Communication Navigator ва Internet Explorer лар ҳисобланади.

Бугунги кунда Netscape ҳамда Internet Explorer дан ташқари яна кўплаб Opera, FMSD Friada, MSICE, Web celerator, AtGuard, AdWiper каби браузерлар мавжуддир. Браузерларга қўйиладиган асосий талаблардан бири, бу интернетнинг WWW хизматидаги маълумотлар жойлашган web саҳифаларини қайси технология ёрдамида ишлашидан, ҳамда қайси дастурлаш тилида ёзилганидан қатъий назар, ундан тўлиқ фойдаланиш имкониятларини яратиб беришидир. Бу талабга ҳамма браузерлар ҳам жавоб бера олмайди. Бунга мисол қилиб Netscape Communicator нинг Microsoft компаниясининг VisualBasic Script тили қўлланилган web саҳифаларни экранда акс эттира олмаслигини келтириш мумкин.

Internet Explorer браузери эса ихтиёрий web саҳифани ҳеч қандай муаммоларсиз кўриш ва ундан тўлиқ фойдаланиш имкониятини яратиб беради. Opera браузерининг муҳлислари эса уни жуда ихчам ҳажмда эканлиги учун яхши кўришади. Чунки бу браузер компютер ташқи

хотирасидан атиги 2 Мб гина жойни эгаллайди холос. Унинг жуда хам тезкор ишлаши ва кўплаб Netscape ишлайдиган PlugIn лар Macromedia Flash, Acrobat Reader, Cosmo Player ларни ўзида акс эттира олиши унга бўлган қизиқишга сабаб бўлмоқда.

[Web саҳифалар ва уларни узатиш хақида қисқача тўхталиб ўтайлик.](#)

Шахсий электрон ҳисоблаш машиналарида форматлаштирилган электрон ҳужжат WYSIWYG (What You See Is What You Get) «Нимани кўраётган бўлсанг, ўшани оласан» принципида ишлайдиган матн таҳрирлагичлар ёрдамида яратилади. Масалан MS Word, Lexicon, AmiPro кабилар ёрдамида.

Бундай дастурлар ёрдамида биз электрон ҳужжатни хоҳлаган шрифтда, ўлчамда, чап ёки ўнг томондан текислаган холда яратишимиз мумкин. Аммо биз ушбу электрон ҳужжатни интернет ёрдамида эълон қила олмаймиз. Сабаби, уни ўқимокчи бўлган бошқа бир интернет миждозининг шахсий комьютерида биз фойдаланган матн таҳрирлагич дастури ёки шрифтлар ўрнатилмаган бўлиши мумкин. Буни олдиндан айтиб бўлмайди. Ундан ташқари ушбу матнни очишга мўлжалланган «ойна» нинг ўлчамлари хақида ҳеч қандай маълумотларга эга эмасмиз. Шунинг учун хам ШЭХМларда фойдаланиладиган матн таҳрирлагичлар ва уларнинг «формат» лаш усулларида интернетда фойдаланиб бўлмайди.

Бундай ноқулайликларнинг олдини олиш мақсадида янги **HTML (Hyper Text Markup Language)** «гиперматнларни белгилаш тили» протоколи, стандарти яратилди. Бу стандарт бир қанча махсус операторлар мажмуасидан иборат бўлган HTML дастурлаштириш тили бўлиб, унинг ёрдамида электрон ҳужжатларни интернетда бевосита эълон қилиш мумкин.

**Протокол** – бу компьютерлар орасидаги алоқа ўрнатилишида, маълумотларни қабул қилиши ва узатишда фойдаланиладиган сигналлар стандартидир. Яъни, компьютерлар протокол ёрдамида бир-бири билан боғланади. Протокол тўғри бўлсагина, компьютерлар ўртасида алоқа ўрнатилади. Бу компьютерларнинг боғланиш тартиби ёки стандартидир.

**HTTP (Hyper Text Transfer Protocol)** эса гиперматнларни узатиш протоколи бўлиб, у тармоқ протоколлари ичида энг содда ва қулай протоколлардан ҳисобланади. Унинг асосий вазифаси «гипербоғланиш»дан хосил бўлган URL манзилли электрон ҳужжатларни ўқишга оид сўров (запрос)ни серверга жўнатиш (худди шу вақтда сўралаётган ҳужжат жойлашган сервер билан алоқа ўрнатилади) ва сўралаётган ҳужжат олиб бўлингандан сўнг сервер билан алоқани узишдан иборат.

HTML форматида тайёрланган электрон ҳужжат HTML ҳужжат, web ҳужжат ёки web саҳифа деб аталади. Агар электрон ҳужжатни тайёрлаш хақида гап борса, у холда ҳужжат HTML ҳужжат деб аталади, ушбу электрон ҳужжатни интернетда эълон қилиш ёки тарқатиш хақида гап борса, у холда бундай электрон ҳужжат web саҳифа дейилади. **Web саҳифаларнинг файл кенгайтмаси .htm ёки .html кўринишга эгадир.**

## HTML хужжатларини яратиш қоидалари

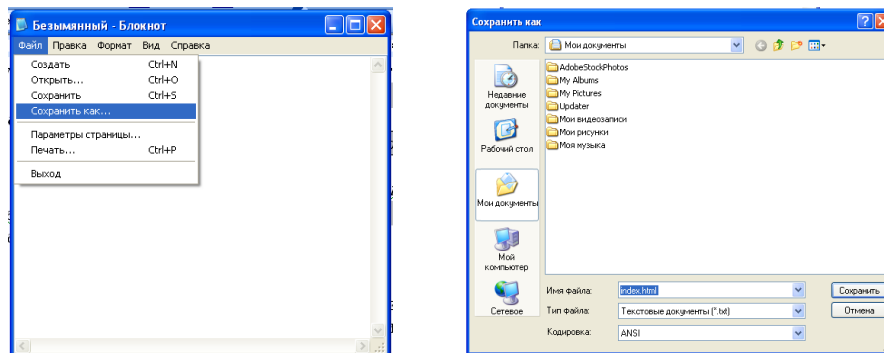
HTML хужжатлари ASCII форматда ёзилганлиги учун уларни хар қандай матн муҳарририда яратиш ва тахрирлаш мумкин. HTML тили <...> очилувчи ва </...> ёпилувчи ҳаракатга мос келувчи буйруқ **теглар** тўпламидан иборат. Бу хужжатнинг бирор бир элементини яратиш буйруқлари бўлиши мумкин. Масалан, жадвал ташкил этиш ёки тасвир ҳосил қилиш.

Теглар орасига олинган матн браузер ёрдамида экранда ҳосил қилинаётган вақтда жорий тег учун хос бўлган қоидага бўйсунди (масалан ўлчов ёки ранг). Баъзи бир теглардан беркитиш талаб қилинмайди ва ўз ҳаракатини аналог очилувчи буйруқ ҳосил бўлиши билан якунлайди (масалан, рўйхатдаги сатр, рўйхатнинг кейинги сатрини яратувчи буйруқ берилган жойда узилади).

Ортиқча ёпувчи теглар сизни меҳнатингизни бузмайди.

Умуман олганда браузерлар ўзига нотаниш бўлган буйруқларни бажармай ўтади. Шунинг учун барча очиқ тегларни ёпиб қўйиш тавсия этилади. Бу сизнинг хужжатингизни ўқишни енгиллаштиради.

Web саҳифа ёзиш учун блокнот ёрдамида HTML файл яратинг. Уни қуйидагича номланг: **index.html**, сунгра уни браузер ёрдамида бажариш мумкин:



1. Юқоридаги усул билан ҳосил килинган Web саҳифа белгиси устида сичқонча тугмаси босилади ва Explorer очилиши кутилади.
2. Explorer да очилган саҳифанинг ихтиёрий нуқтасида (расмдан ташқари) сичқоча кўрсаткичи қўйилади ва ўнг тугмаси босилади
3. Ҳосил бўлган менюдан "просмотр-HTML кода" танланади.
4. Блокнот ойнаси очилади ва теглар ёрдамида матн тахрирланади.
5. Блокнот ойнаси беркитилади.
6. Файлни сақлаш тўғрисидаги саволга «Ха» (Да) деб жавоб берилади.
7. Explorer даги «Обновить» тугмаси босилади («F5» тугмаси босилиши ҳам мумкин).

## 8. Узгартирилган матн янги курунишда узгаради.

HTML хужжатнинг бошланғич куруниши

```
<HTML> ... хужжат куруниши ... </HTML>
```

Яратилган хужжатда қуйидагиларни киритамиз:

```
<html>  
  Биринчи саҳифам  
</html>
```

Браузерда қуйидагича ҳосил бўлади:

Биринчи саҳифам

Тил буйруқларини қандай харфларда ёзилиши HTML учун ҳеч қандай аҳамияти йўқ.

Матнга бирданига бир нечта хусусият бериш мақсадида теглар бир-бирининг ичида қўлланилиши мумкин. Бундай ҳолатларда тегларнинг ёпилиш тартиби уларнинг очилишига тескари тартибда жойлашмоғи лозим.

Масалан, матнни аввал қалин харф билан, кейин ёзма ҳолатда эълон қилинган бўлса, уларни ёпиш учун аввал ички тег (ёзма) ни сўнгра эса қалин харфлини ёпиш керак бўлади. Агар охириги матнни фақат ёзма харфда ҳосил қилинмоқчи бўлинса, у ҳолда <I> тегни янгитдан очиб яна ёпишга тўғри келади:

```
<B> Биринчи<I> саҳифа </I> </B> <I> ёзилиши </I>
```

Браузерда қуйидагича ҳосил бўлади:

**Биринчи саҳифа ёзилиши**

HTML хужжатнинг умумий куруниши

```
<HTML>  
<HEAD>  
<TITLE>Хужжат сарлавҳаси</TITLE>  
</HEAD>
```

`<BODY>`

**Хужжатнинг матни**

`</BODY>`

`</HTML>`

### *Хужжат боши*

Хужжат номини элон қилиш учун қуйидаги буйруқлардан фойдаланилади:

```
<head><title> Носиров 2009-01 </head></title>
```

Исм бериш хужжатнинг зарурий бўлмаган қисми (саҳифанинг браузер сарлавҳасида чиқувчи номдан ташқари). Одатда улар иккита, `<head>` ва `<title>` белгилар орасида жойлашади.

### *Изоҳ теги*

Зарур ҳолатларда изоҳ бериш учун `<!--` ва `-->` белгиларидан фойдаланилади.

```
<!-- - - Маълум бир изоҳлар ёзилади - ->
```

### *Абзацлар*

Матнли хужжатлардан фарқли равишда HTML хужжатлардаги сатрларнинг узилиши аниқланмаган. HTML-файлни матн тахрирчисида кўрганимизда сатрларнинг жойлашуви ҳар қандай жойда бўлиши мумкин, лекин браузерда бундай узилиш кўринмайди. 68 та пробел (бўш жой) ўрнига браузер фақат битта кўрсатади.

Хужжатни бўлаклаш жадвалнинг форматлаш белгилари `<p>` ва `</p>` билан берилади.

HTML нинг кўп қисми «йўналиш» имкониятига эга.

Масалан қуйидаги сатр «марказдан» ёзувини браузернинг ўрта қисмида ҳосил қилади:

```
<p align="center"> марказдан </p>
```

Align учун мумкин бўлган қийматлар:

“center” – марказдан;

“right” – ўнгдан;

“justify” – иккала томондан.

(барча узун сатрлар учун бир хил тақсимланади (фақат матнлар учун)).

Одатда, браузер барча элементларни чап томондан текислайди. Йўналишларни қуйидаги тегларга қўллаш мумкин:

<p>, <table>, расмларга ва сарлавхаларга –шунингдек, HTMLда йўналишнинг махсус теглари мавжуд: <center >...</center>.

Бу теглар орасида ётувчи барча элементлар <p align="center"> буйруғи билан бир хилда ҳосил бўлади.

### *Харф ўлчами*

Матнда сарлавхаларни белгилаш учун <Hx> ...сарлавха </Hx> белгиси қўлланилади. Бу ерда сарлавха ўлчами камайиб бориш тартибида x=1 дан то x=6 гача ўзгаради (1-энг катта). Масалан:

<h4> шрифт ўлчами </h4>

Келтирилган тегга йўналишни ҳам қўллаш мумкин :

<h5 align="right"> 5-даражали сарлавха </h5> (беркилувчи тег мажбурий) қолган матнларнинг харф ўлчамлари <font size="n"> ..... </font> буйруғи ёрдамида берилади. Теглар бир-бирига қўшилган бўлиши мумкин (уларни тўғри беркитишни унутмаслик лозим). Харф ўлчами n-нинг қиймати 1 дан 7 гача ўсиш тартибида жойлашиши мумкин (сарлавха ўлчамига тескари ҳолатда).

Масалан:

<p align="center"> <font size="5"> шрифт ўлчами=5 </font> </p>

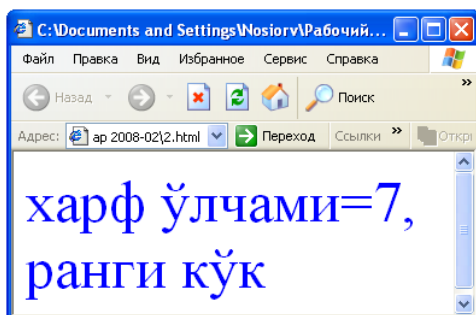
Харф ўлчамларини одатий беришдан ташқари size=+2 ёки size=-1 кўринишда ҳам бериш мумкин. Одатда Explorer даги ўлчов 3 га тенг, лекин ҳар бир фойдаланувчининг алоҳида созланмаси ҳам бўлиши мумкин.

Аниқ саҳифалар учун шрифт ўлчамларини саҳифа бошида жойланувчи <basefont size=5> теги билан бериш мумкин.

Жадвалларнинг ҳар бир ячейкасида ёзилган матнлар учун хусусий <font> теги қўлланилади (харф рангига ҳам тегишли).

Харф ранги color="ранг" параметр ёрдамида берилади, масалан:

<font color=blue size=+5> харф ўлчами 7, ранги кўк </font>



### *Махсус белгилар*

< > & ” – белгилари HTML да форматлаш белгилари сифатидаги асосий қийматга эга. Лекин, баъзан бу белгилардан ўз белгимиз сифатида ишлатишимизга тўғри келиб қолади. Уларни матнда ҳосил қилиш учун қуйидагилардан фойдаланилади:

&lt; - <

&gt; - >  
 &amp; - &  
 &quot; - “ (қўштирноқ)

шунингдек ихтиёрий микдордаги пробелларни &nbsp; дан фойдаланиб қўйиш мумкин.

Қуйидаги жадвалда баъзи белгиларни ифодалашлар берилган:

№	Белги коди	натижа	Белги коди	натижа	коди	натижа
1.	167;	§	&#132;	„	&#133;	...
2.	&#169;	©	&#147;	“	&#153;	™
3.	&#174;	®	&#148;	”	&#145;	‘
4.	&#176;	°	&#149;	•	&#146;	’
5.	&laquo;	«	&#150;	–	&#8470;	№
6.	&raquo;	»	&#151;	—	&#177;	±

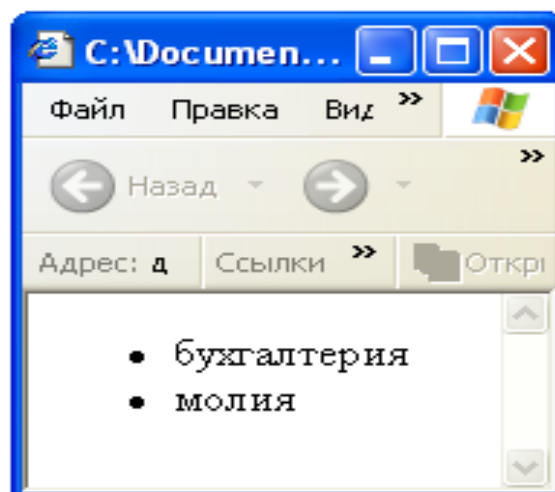
**Эслатма:** &lt; ўрнида &LT; дан фойдаланиш мумкин эмас.

## Рўйхатлар

### *Маркирланган рўйхат*

HTML тилида маркерли рўйхатни ташкил қилиш учун қуйидаги теглардан фойдаланилади:

```
<UL>
  <LI> бухгалтерия
  <LI> молия
</UL>
```



Рўйхатдаги ҳар бир сатр <LI> теги билан ажратиб ёзилади. Ёпилувчи сатрли </LI> тегларни ёзиш шарт эмас, лекин қоида бўйича ёзилиши керак.

<UL> теги қуйидаги параметрларга эга :

**<UL TYPE=disc ёки circle ёки square>**

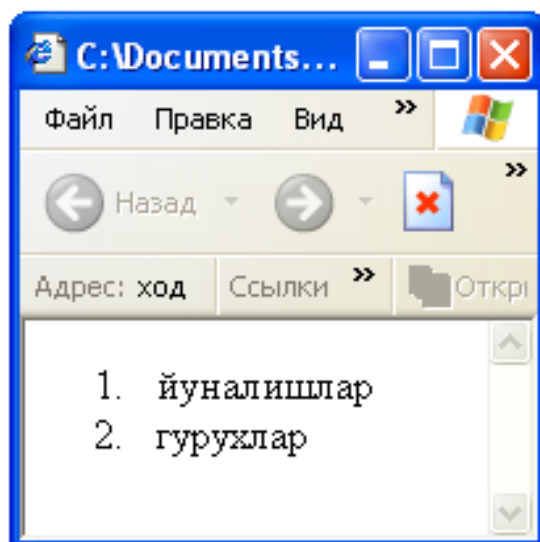
**disc** - доира  
**circle** - айлана  
**square** - квадрат

## Рақамланган рўйхат

```
<OL>  
<LI> йуналишлар  
<LI> гурухлар  
</OL>
```

ифода экранда куйидаги натижани беради:

Бундай рўйхатларни браузер автоматик номерлайди. Ёпилувчи сатрли `</LI>` тегларни ёзиш шарт эмас, лекин қоида бўйича ёзилиши керак.



`<OL>` теги куйидаги параметрларга эга :

`<OL TYPE=A ёки a ёки I ёки i ёки 1 START=n>`

Бу ерда **TYPE** ҳисоблагич сифатида :

**A** - катта лотин ҳарфлари (A,B,C...)

**a** - кичик лотин ҳарфлари (a,b,c...)

**I** - катта Рим ҳарфлари (I,II,III...)

**i** - кичик Рим ҳарфлари (i,ii,iii...)

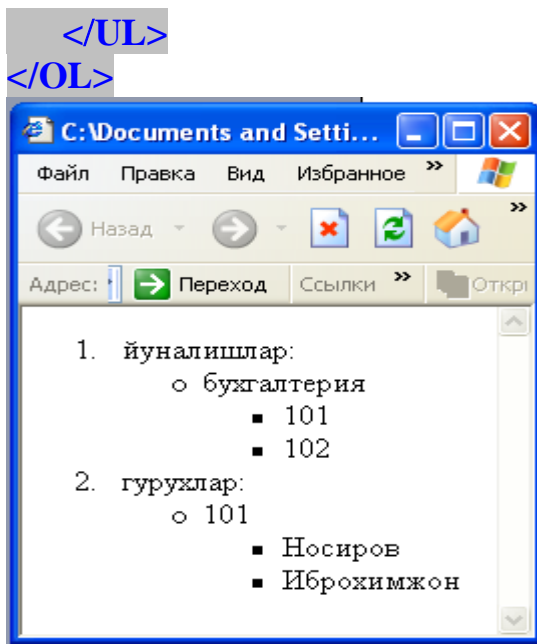
**1** - оддий рақамлар (1,2,3...)

**START=n** - санок қайси сондан бошланишини кўрсатади.

## Кўшилган (аралаш) рўйхатлар

Юқорида кўриб ўтилган рўйхатлар бир-бирига аралашган ҳолда ҳам учраши мумкин. У ҳолда тегишли теглардан тартиб бўйича фойдаланилади. Кўйида кичик мисолнинг натижасини кўришимиз мумкин:

```
<OL>  
<LI> йуналишлар:  
<UL> <LI> бухгалтерия  
<UL> <LI> 101 <LI> 102 </UL>  
</UL>  
<LI> гурухлар:  
<UL> <LI> 101  
<UL> <LI> Носиров  
<LI> Иброхимжон  
</UL>  
</UL>
```



### *Аниқлик рўйхатлари*

Аниқлик рўйхатлари **<DL>** тегида бошланиб **</DL>** теги билан тугайди. Бу рўйхатлар бирор учрашув ёки тадбирлар ва уларнинг мазмунини ёритиш учун ишлатилади:

**<DL>**

**<DT>** **<B>** Маркетинг бўлими **</B>**

**<DD>** Бу бўлим маҳсулотларни ҳаракати ва хизмат кўрсатиш билан шуғулланади.

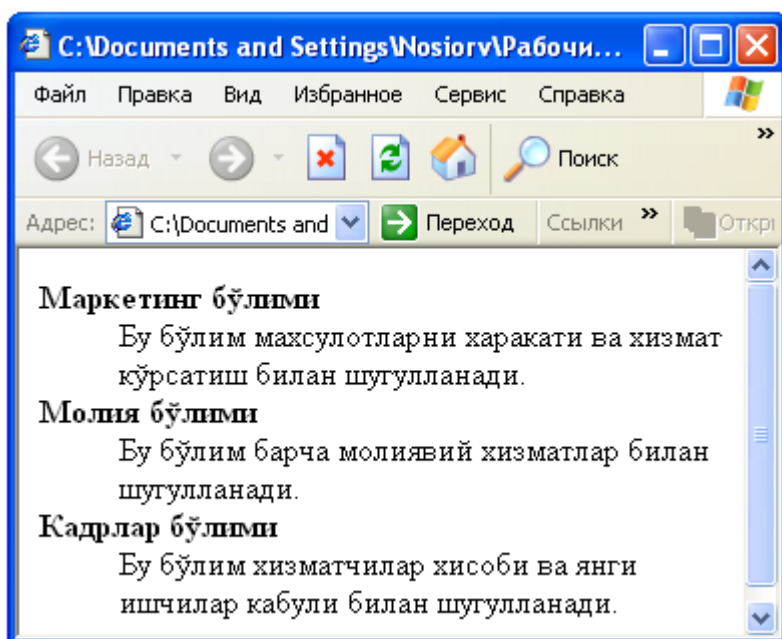
**<DT>** **<B>** Молия бўлими **</B>**

**<DD>** Бу бўлим барча молиявий хизматлар билан шуғулланади.

**<DT>** **<B>** Кадрлар бўлими **</B>**

**<DD>** Бу бўлим хизматчилар ҳисоби ва янги ишчилар қабули билан шуғулланади.

**</DL>**



### *Тахрирлашнинг муаллиф услуги*

Хужжат матнларини қайтарилган пробеллар ва янги сатрга ўтишларни тузатган холда браузернинг ўзи бир шаклга туширади. Агар `<pre>...</pre>` теглари қўлланилса барча пробеллар ўз ўрнида сақланиб қолади ва сатрлар HTML манба файлида қандай бўлса, шундайлигича қолади.

`<pre>` да ишоратлардан ҳам фойдаланса бўлади. Бироқ `<pre>` билан ишлашда форматлашнинг бошқа услубларидан фойдаланишдан қочиш керак.

### *Форматлашнинг физик услуги.*

Харфларнинг турли формат кўринишлари қуйидаги теглар ёрдамида аниқланади:

Услуб	Натижа
<code>&lt;b&gt; қалин харф &lt;/b&gt;</code>	<b>қалин харф</b>
<code>&lt;i&gt; оғган харф &lt;/i&gt;</code>	<i>оғган харф</i>
<code>&lt;s&gt; устига чизилган &lt;/s&gt;</code>	<del>устига чизилган</del>
<code>&lt;u&gt;остига чизилган&lt;/u&gt;</code>	<u>Остига чизилган</u>
<code>&lt;tt&gt;фиксирланган&lt;/tt&gt;</code>	Фиксирланган
<code>&lt;sup&gt;даража &lt;/sup&gt;</code>	Х <sup>даража</sup>
<code>&lt;sub&gt;индекс &lt;/sub&gt;</code>	Х <sub>индекс</sub>
<code>&lt;big&gt;катталаштирилган&lt;/big&gt;</code>	катталаштирилган
<code>&lt;small&gt;кичиклаштирилган&lt;/small&gt;</code>	Кичиклаштирилган

Форматлаш теглари бир-бирини ичида қўланилиши ҳам мумкин:

`<b> <i><u>аралаш ёзув</u></i></b>`

натихада экранда куйидаги кўриниш хосил бўлади: [аралаш ёзув](#)

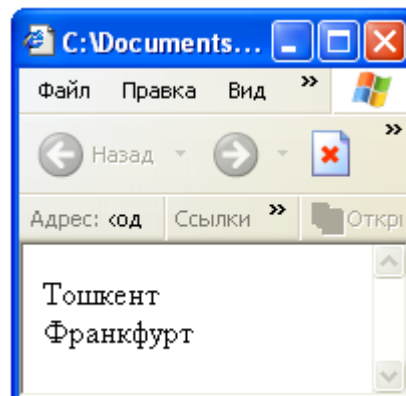
### Сатрларни узилиши

<BR> тегида фойдаланиб абзац ичида янги сатрга ўтишни таъминлаш мумкин:

<P> Тошкент <BR> Франкфурт </P>

сатри экранда куйидагини хосил қилади:

Браузердаги сатр узилишларини бекор қилиш учун <nobr>...</nobr> тегида фойдаланилади.



### Цитата

Бунинг учун

<BLOCKQUOTE>..... </BLOCKQUOTE>

тегидан фойдаланилади.

### Жадвал ташкил қилиш. Ранглар билан ишлаш

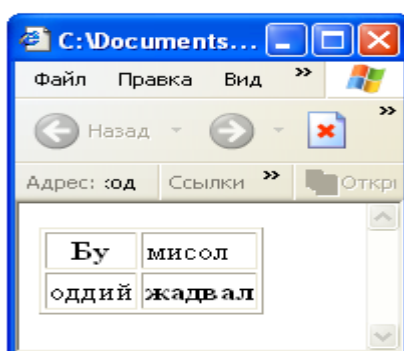
Жадваллар билан ишлаш жараёнида унга янги устун, янги сатр қўшиш шамда белгиланган ячейкани бир нечта устун ва сатрларга бўлиш шам мумкин.

Жадваллар билан ишлаш HTML тилида қандай амалга оширилишини кўриб ўтайлик.

Жадваллар HTML нинг ажойиб қисми ҳисобланади. Унча катта бўлмаган билимга эга бўлмай туриб ҳам саҳифани проектлашда турли эффектларни хосил қилиш мумкин. Жадвал <table> ... </table> теглари орасида жойлашади.

Масалан:

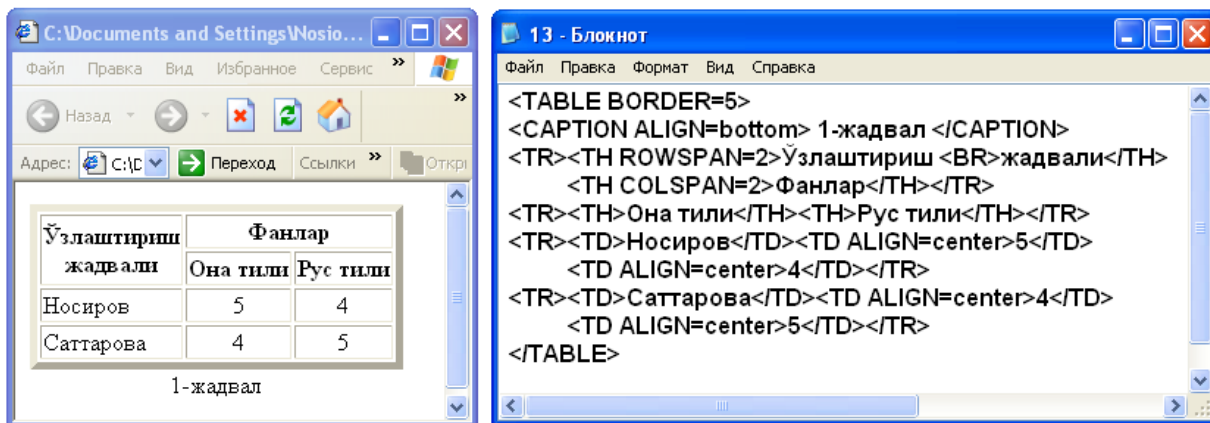
```
<TABLE BORDER>
<TR> <TH> Бу
      <TD> мисол
<TR> <TD> оддий
      <TH> жадвал
</TABLE>
```



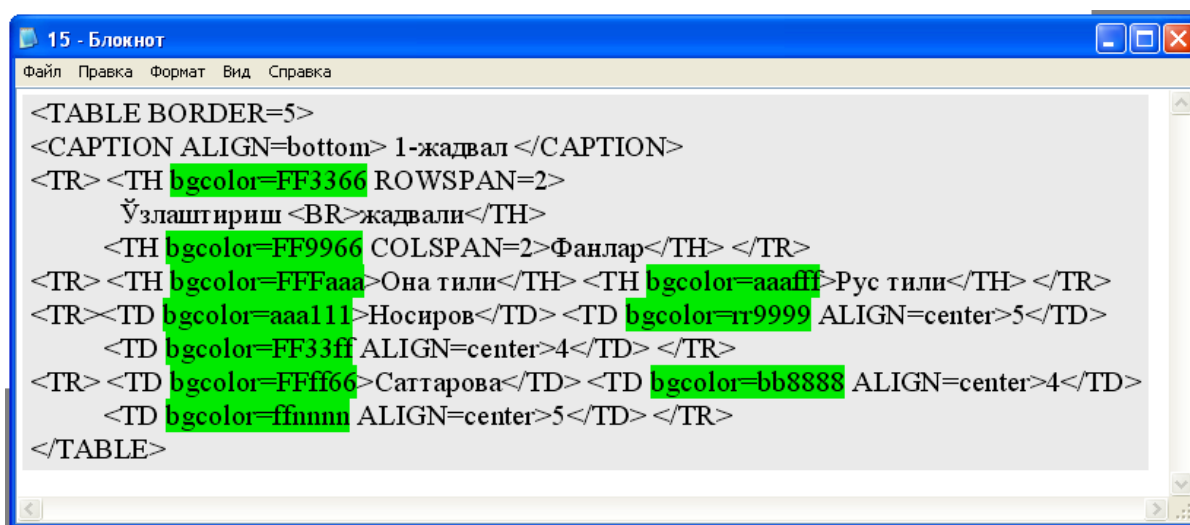
Зарурий бўлмаган **BORDER =”5”** хусусияти жадвал рамкасини 5 пиксел қалинликда хосил қилади. (Агар ўлчам кўрсатилмаса (келтирилган мисолдагидек), у холда рамка браузерга боғлиқ холда хосил бўлади).

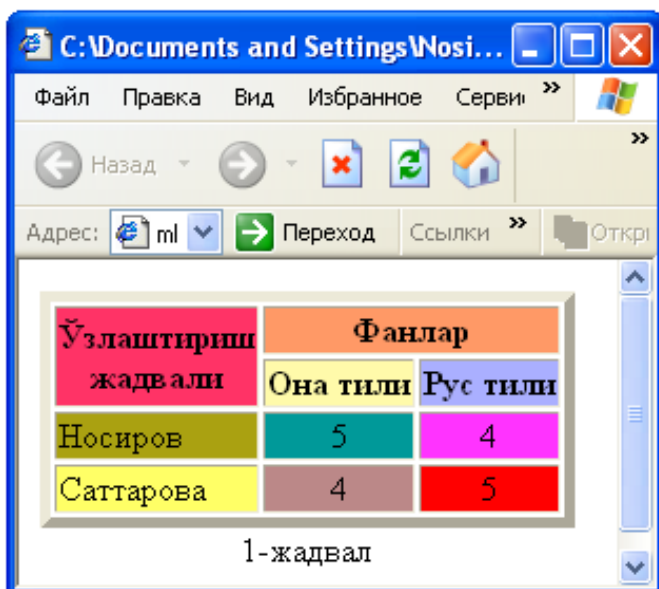
<TR>- жадвалнинг чегараланмаган ячейкалари учун янги сатр хосил қилиш;

**<TH>**-сарлавха учун ячейка хосил қилиш;  
**<TD>**-оддий матн учун ячейка хосил қилиш;  
**ROWSPAN**- устун бўйича бирлаштирилиши лозим бўлган ячейкалар сонини бериш;  
**COLSPAN**-сатр бўйича бирлаштирилиши лозим бўлган ячейкалар сонини бериш;



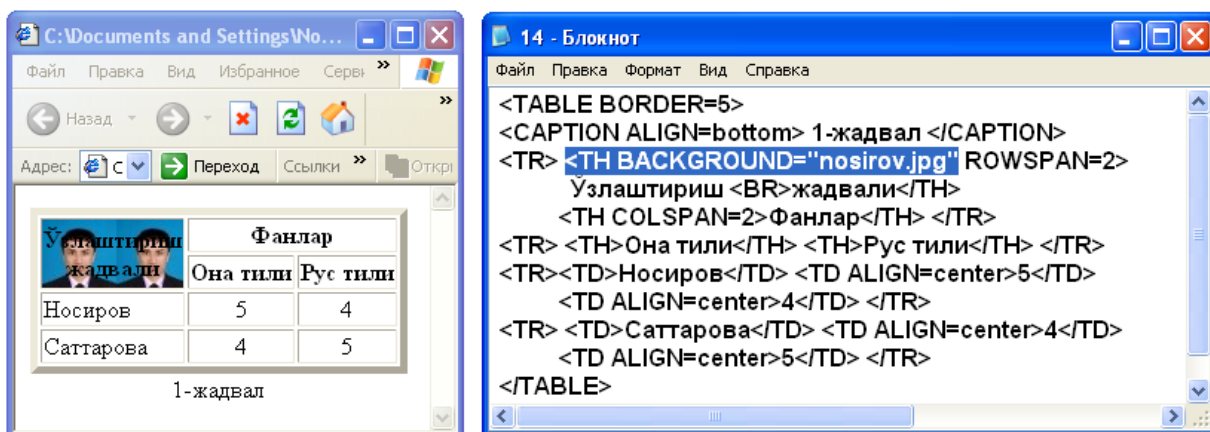
**“BGCOLOR”-фон ранги**—бутун жадвал учун қўлланилади, худди шундай, хар бир ячейка учун алохида-алохида ҳам қўллаш мумкин. График файллардан ҳам фон сифатида фойдаланиш мумкин:





<TD BACKGROUND= “nosirov.jpg”>

**WIDTH** - жадвал кенглиги фоиз(%)да ёки пикселда берилиши мумкин. Баландлиги **HEIGHT** ҳам худди шундай (ячейка ҳам).



Жадвалда қуйидаги атрибутлар ҳам мавжуд:

-**CELLPADDING="N"** ячейка ичидаги объектдан унинг чегарасигача бўлган масофани аниқлайди.

-**CELLSPACING="N"**-ячейкалар орасидаги чегаранинг кенглиги-барчаси пикселда берилади.

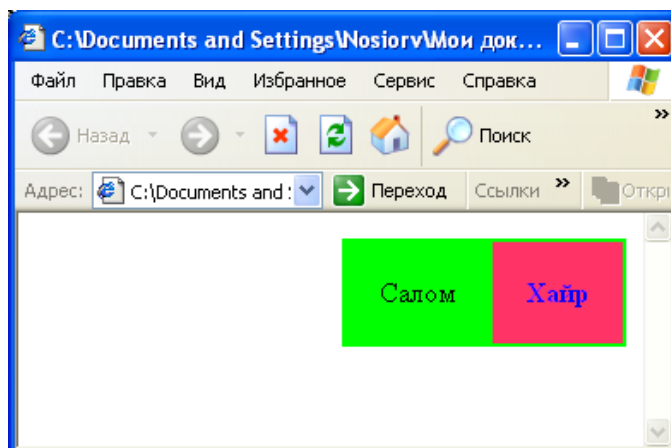
-**TABLE** теги **left** ва **right** параметрли **ALIGN** хусусиятига эга. Жадвал шу хусусият ёрдамида матнларни жойлаштириш имкониятига ҳам эгадир.

```

<table width=100 align=right bgcolor=lime cellpadding=20>
<tr> <td> Салом</td>
<th bgcolor=FF3366> <font color=blue> Хайр </font>
</th>

```

```
</tr>
</table>
```



```
<html>
<CENTER>
<TABLE BORDER=10
  BGCOLOR=YELLOW WIDTH=50%>
<TR> <TH colspan=4>
  Укитувчилар хакида маълумот
<TR bgcolor=lime>
  <TD>Тоифаси<TD>Фамилияси<TD>
  Маълумоти<TD WIDTH=5%>Расми
<TR><TD bgcolor=FF3300 rowspan=3>Олий
  <TD>Носиров Иброхимжон <br><br><br>
  <TD>Олий <TD BACKGROUND=nosirov.jpg>
<TR><TD> Носиров Иброхимжон <br><br><br>
  <TD>Олий <TD BACKGROUND=nosirov.jpg>
<TR><TD> Носиров Иброхимжон <br><br><br>
  <TD>Олий <TD BACKGROUND=nosirov.jpg>
</TABLE>
</CENTER>
</html>
```

## Гипертекстли ссилкалар

<A> теги параметрлари:

**href** – бошлангич ва охириги теглар орасидаги текст ёки расмларни гипертекстли ссилка деб аниқлайди.

Мумкин бўлган қийматлари :

**http://...** - www-документга ссилка қилади;

**ftp://...** - ftp-сайт ёки унда жойлашган файлга ссилка қилади;

**mailto:...** – қабул қилувчининг адреси кўрсатилган электрон почтани ишга туширади;

**name** – тегларнинг боши ва охирида жойлашган хужжатни ссилка объекти деб белгилайди

`<!--NAME параметрини ишлатиш: -->`

`<A NAME="history">Информатикадан маърузалар</A>`

.....

.....

**Бошлангич ҳолатга қайтиш**

`<A HREF="#history">маърузалар</A>`

### Ссилкаларни ўрнатиш. График ссилкалар

Web хужжатларнинг асосий ажралиб турадиган қисми, бу хужжатларга қўйиладиган гипер ссилкалардир. Гиперссилкалар «жонли» равишда намоён бўлади. Яъни оддий матнларга қўйилган, масалан, «қўшимча маълумотларни иккинчи варақдан оласиз» каби изоҳда сиз уни иккинчи вараққа ўтсангиз, оласиз. Гиперматнларда эса ўша ссилкаларнинг ўзи ҳаракатланади. Бошқа хужжатларга йўл кўрсатувчи ва олиб борувчи гиперссилкалар ҳам гиперматнли алоқаларнинг асосий қисми ҳисобланади. Гипер алоқалар фақат калитли сўзлар орқалигина бўлмай, балки турли объектлар, хатто расмларнинг бўлақларлари орқали ҳам амалга оширилиши мумкин.

Браузерлар бошқа бир хужжатга ёки хужжатнинг маълум бир қисмига мурожаат қилиш учун ажратилган калит сўзни ўзгача рангда ёки остига чизилган шаклда ҳосил қилиши ҳақида юқорида айтиб ўтган эдик. Бу ишорат кўрсаткич устида сичқонча тугмасини бир марта босиш билан бошқа хужжатга тез ўтиш мумкин. Манзилли-ссилканинг кўринмас қисмида бошқа хужжатга ўтишга йўл кўрсатилади. HTML тилида ссилка ўрнатиш қуйидагича бўлади:

`<A HREF="Main.htm"> Main.htm га ссилка </A>`

Бу ерда «Main.htm га ссилка» калит сўзи жорий хужжат жойлашган каталогдаги Main.htm номли хужжатга ссилкани ифодалайди. Агар бошқа бир каталогда жойлашган хужжатга ссилка қўйиш керак бўлса, у ҳолда ўша каталокка йўлни тўлиқ кўрсатиш керак. Масалан, жорий каталогда жойлашган img каталогидаги 6.html га ссилка қўйиш қуйидагича бўлади:

`<A HREF="img/6.html">6 дастур</A>`

Юқорида кўрилган ссилкалар фақатгина бир компьютергагина тегишли бўлиб, ссилкаларни тармоқ бўйича ҳам қўйиш мумкин:

`<A HREF="http://www.mail.ru/index.html" >`

**электрон почта бош саҳифасига ссилка</A>**

Тармоқда жойлашган хужжатга ссилка қўйилганда, ўша хужжат кўрсатилган жойда бўлиши керак. Барча ички ссилкаларга хужжатларни бошқа каталокка кўчирилганда ҳар доим тузатиш киритилишидан қочиш керак.

Гиперссилкаларни фақат тасвир ёки хужжатларгагина эмас, балки ихтиёрий файлга бериш мумкин.

Гиперссилкаларни нафақат бошқа файлга бериш мумкин, балки, жорий хужжатнинг бирор қисмига ҳам бериш мумкин.

Хужжатнинг аниқланган қисмига ссилка қўйиш HTML тилида қуйидагича амалга оширилади. Масалан [main.html](#) хужжатида закладка қўйиш:

```
<A name="A001">1-бооб* </A>
```

Шундай қилиб, [1-бооб](#) сўзи [A001](#) закладкани ифодалайди. Бошқа хужжатдан туриб [main.html](#) даги [A001](#) закладкасига ссилка қўйиш қуйидагича амалга оширилади:

```
<A HREF="main.html #A001">1-бооб </A>
```

# белгисини қўйиш мажбурийдир.

Матнларга гиперссилка қўйишдан ташқари график тасвирларга ҳам гиперссилкалар қўйиш мумкин. Хар қандай расм гиперматнли ссилка бўлиши мумкин. Бунда белгиланган матн ўрнида белгиланган расм бўлади холос. Ссилка қўйишнинг қолган қисмлари матнли билан айнан бир хил.

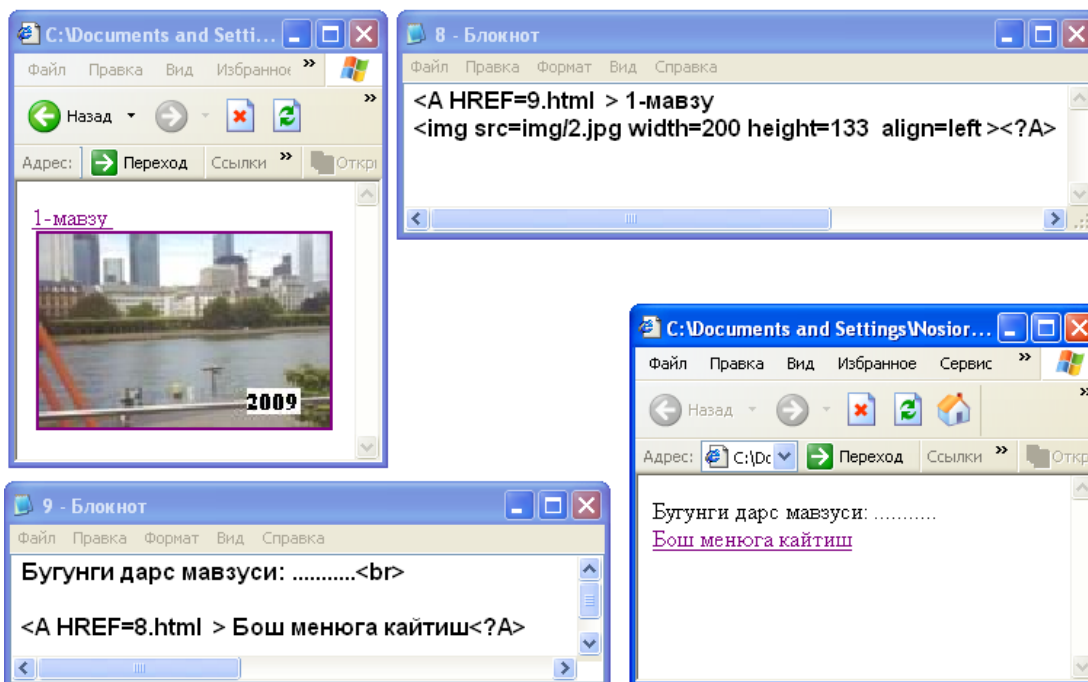
HTML тилидаги куруниши қуйидагича бўлади:

```
<A HREF=#start><img src= nosirov.jpg></A>
```

расмли ссилка атрофида хосил бўлиб қолган чизиқни автоматик олиб ташлаш учун `img` тегида `border="0"` параметрини қўллаш керак.

График ссилкали тасвирга бошқа параметрларни ҳам қўйиш мумкин:

```
<A HREF=9.html> 1-мавзу <img src= img/2.jpg width=200 height=133 h  
space=12 vspace=4 align=left alt="Бош менюга ссилка" border=2></A>
```



**TARGET** – гипертекстли ссилка кўрсатиладиган жойни аниқлайди. Бу параметр фақат HREF билан бирга ишлатилади. Қиймат сифатида қуйидаги номлардан бирини бериш керак

**-self** – маълум хужжат ушбу фреймда кўриниши кераклиги аниқлайди;

**\_parent** – хужжат ушбу фреймда кўриниши кераклигини аниқлайди. Бошқача айтганда \_parent FRAMESET жойлашган ойнага жўнатади, берилган фрейм билан бирга;

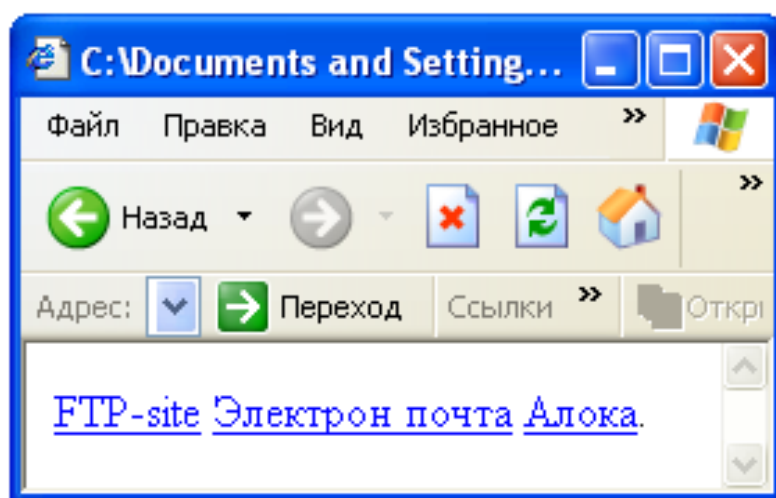
**\_top** – хужжат барча юқоридаги фреймларда кўринишини таъминлайди;

**\_blank** – хужжатни янги ойнада кўринишини таъминлайди.

```
<A HREF="ftp://ftp.cdrom.com" TARGET="_blank">FTP-site</A>
```

```
<A HREF="http:// mail.ru "> Электрон почта </A>
```

```
<A HREF="mailto: nosirov@mail.ru?subject= Салом">Алока </A>.
```



## HTMLда тасвирлар билан ишлаш

**<IMG>** - бу энг оммавий бўлган теглардан бири, web-дизайнерларнинг кўп ишлатадиган тег. Бу тег расмларни JPEG ва GIF формасини ишлатади.

Параметрлари:

**-SRC** – шарт бўлган параметр , расмли файлни адресини кўрсатади.

**-HEIGHT** и **WIDTH** – тасвирни кенглиги ва баландлигини аниқлайди.

**-ALIGN** - шарт бўлган параметр. Тасвини силжитиш, жойини ўзгартириш учун ишлатилади. У қуйидаги қийматларни олади:

**-left** – тасвирни чап томонга жойлаштиради.

**-right** - тасвирни ўнг томонга жойлаштиради.

**-top** и **texttop** – тасвирни текстнинг юқори қисми бўйича тўғрилайди.

**-middle** - тасвирни текст чизиғи бўйича ўртага жойлаштиради.

**-absmiddle** - тасвирни текст қатори бўйича ўртага жойлаштиради.

**-bottom** и **baseline** - тасвирни текстнинг қуйи қисми бўйича тўғрилайди.

**-absbottom** - тасвирни текстнинг қуйи чегараси бўйича тўғрилайди.

**-NAME** – тасвир номини аниқлайди, бу хужжат учун катта аҳамиятга эга. Сиз ихтиёрий ном беришингиз мумкин бўш жойсиз, лотин ҳарфлари ва рақамларда.

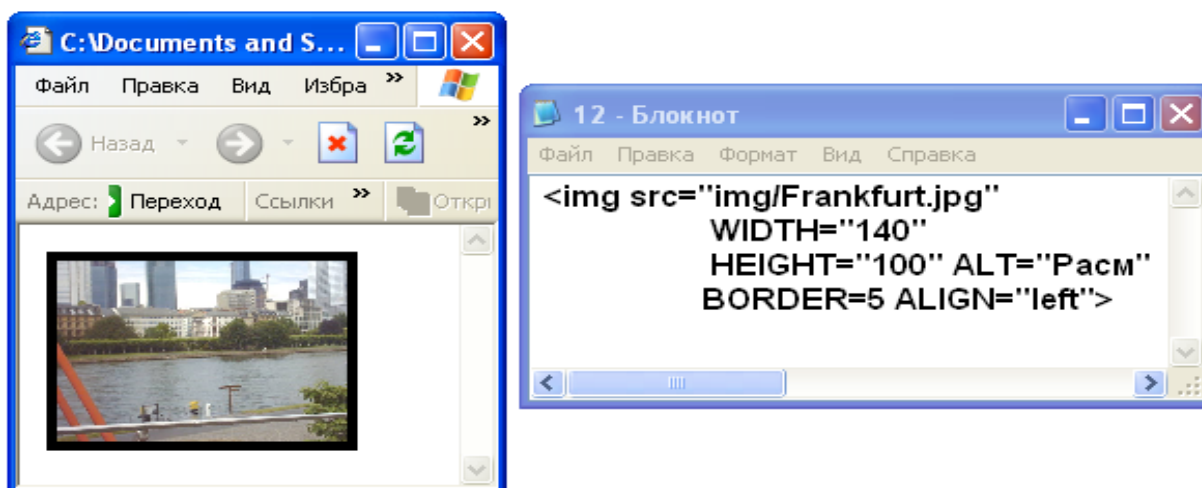
**-ALT** – текстни аниқлайди, тасвир ўрнида кўриниб туради.

**-BORDER** – тасвир хошиясидаги рамканинг кенглигини пискселларда тасвирлайди. Рамка пайдо бўлади, фақат тасвир гипертекстли ссылка бўлса. (BORDER=0)

Масалан:

```
<IMG src="img\Frankfurt.jpg" WIDTH= "140" HEIGHT= "100" ALT=
"Расм" BORDER= 5 ALIGN= "left" >
```

### Расмлар ва видеотасвирларни ўрнатиш

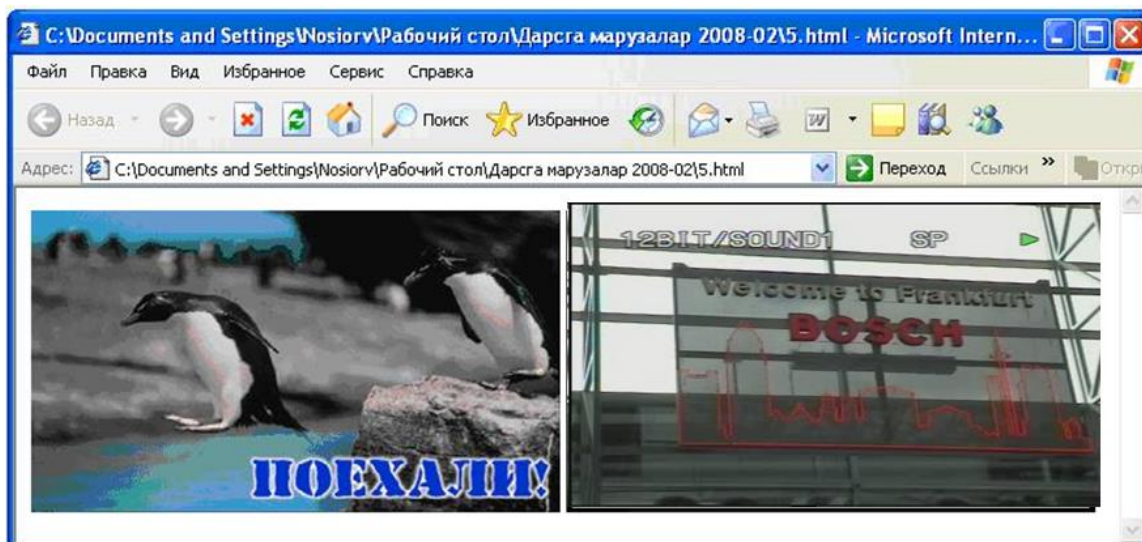


HTML тили ёрдамида расм ёки видеотасвирларни ўрнатишни қуйидаги мисол ёрдамида кўришимиз мумкин

Расм ўрнатиш: ****

Видеотасвирни ўрнатиш:

****



Расм

Видеотасвир

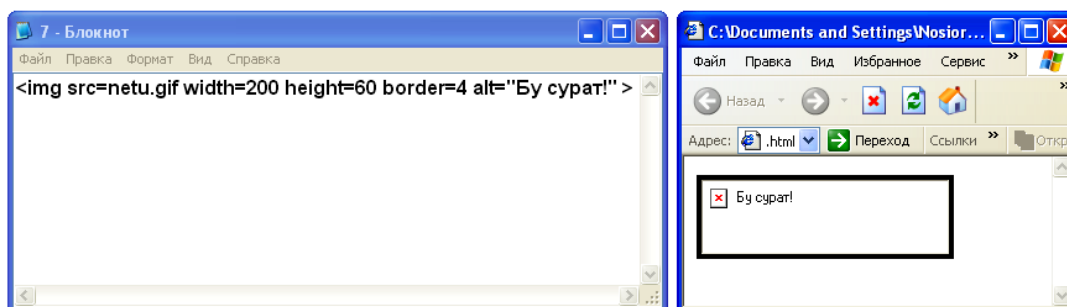
Web саҳифалар яратишда JPG, GIF ва PNG форматли график файллардан фойдаланиш мумкин.

GIF- махсус тармоқли формат бўлиб, файл хажми оз жадвал ёки хужжатнинг орқа фони сифатида фойдаланиш мумкин. Лекин gif файллар 256 хил рангда ишлайди, шунинг учун фотосуратларни сақлашда унумсиздир. JPG эса ранглардан чексиз фойдаланади, лекин анимация ярата олмайди. Иккала камчиликни тўлдирувчи янги формат –PNG файлдир, лекин бунинг камчилиги эски браузерлар PNG-форматли файлларни кўрмаслиги мумкин.

### *Альтернатив матн*

Дастлабки браузерлар расмларни намойиш қила олмаган. Бундан ташқари баъзи фойдаланувчилар матнлар билан ишлашни тезлаштириш мақсадида расмларни экранга юклашни атайлаб бекор қилиб кўяди. Шунингдек расм йўқотилганда ёки бузилганда расмнинг ўрнида alt="..." хусусиятида берилган матн хосил бўлади. Хосил бўлувчи матн қўштирнок ичида ёзилиши лозим:

**<img src=netu.gif alt="Бу сурат!">**



### *Ранглар билан ишлаш*

HTML тилида ранглар билан ишлаш жуда оддий кўринишга эга. Харф ранги `color="ранг"` параметри ёрдамида берилади, масалан:

```
<font color=green size=7 > харф улчами 7 </font>
```

### Элемент ранги

Барча саҳифалар учун фон ва матн ранги **BODY** теги параметрлари билан аниқланади:

```
<body bgcolor="ранг" text="ранг">
```

**..саҳифа танаси ..**

```
</body>
```

Матннинг алоҳида соҳалари учун шрифт ранги (тег харф ўлчамларини ҳам бошқариши мумкин ):

```
<font color="ранг">..матн соҳаси ..</font>
```

### Жадвал фони ранги

```
<table bgcolor="ранг"> ..жадвал (ячейка )танаси ..</table>
```

Барча саҳифалар учун базавий харфлар рангини қуйидаги тег билан ҳам белгилаш мумкин:

```
<basefont color="ранг"> -саҳифа бошида жойлашади.
```

Замонавий браузерлар қуйидаги рангларни олади:

000000	000033	000066	000099	0000CC	0000FF
003300	003333	003366	003399	0033CC	0033FF
006600	006633	006666	006699	0066CC	0066FF
009900	009933	009966	009999	0099CC	0099FF
00CC00	00CC33	00CC66	00CC99	00CCCC	00CCFF
00FF00	00FF33	00FF66	00FF99	00FFCC	00FFFF
330000	330033	330066	330099	3300CC	3300FF
333300	333333	333366	333399	3333CC	3333FF
336600	336633	336666	336699	3366CC	3366FF
339900	339933	339966	339999	3399CC	3399FF
33CC00	33CC33	33CC66	33CC99	33CCCC	33CCFF
33FF00	33FF33	33FF66	33FF99	33FFCC	33FFFF
660000	660033	660066	660099	6600CC	6600FF
663300	663333	663366	663399	6633CC	6633FF
666600	666633	666666	666699	6666CC	6666FF
669900	669933	669966	669999	6699CC	6699FF

66CC00	66CC33	66CC66	66CC99	66CCCC	66CCFF
66FF00	66FF33	66FF66	66FF99	66FFCC	66FFFF
990000	990033	990066	990099	9900CC	9900FF
993300	993333	993366	993399	9933CC	9933FF
996600	996633	996666	996699	9966CC	9966FF
999900	999933	999966	999999	9999CC	9999FF
99CC00	99CC33	99CC66	99CC99	99CCCC	99CCFF
99FF00	99FF33	99FF66	99FF99	99FFCC	99FFFF
CC0000	CC0033	CC0066	CC0099	CC00CC	CC00FF
CC3300	CC3333	CC3366	CC3399	CC33CC	CC33FF
CC6600	CC6633	CC6666	CC6699	CC66CC	CC66FF
CC9900	CC9933	CC9966	CC9999	CC99CC	CC99FF
CCCC00	CCCC33	CCCC66	CCCC99	CCCCCC	CCCCFF
CCFF00	CCFF33	CCFF66	CCFF99	CCFFCC	CCFFFF
FF0000	FF0033	FF0066	FF0099	FF00CC	FF00FF
FF3300	FF3333	FF3366	FF3399	FF33CC	FF33FF
FF6600	FF6633	FF6666	FF6699	FF66CC	FF66FF
FF9900	FF9933	FF9966	FF9999	FF99CC	FF99FF
FFCC00	FFCC33	FFCC66	FFCC99	FFCCCC	FFCCFF
FFFF00	FFFF33	FFFF66	FFFF99	FFFFCC	FFFFFF

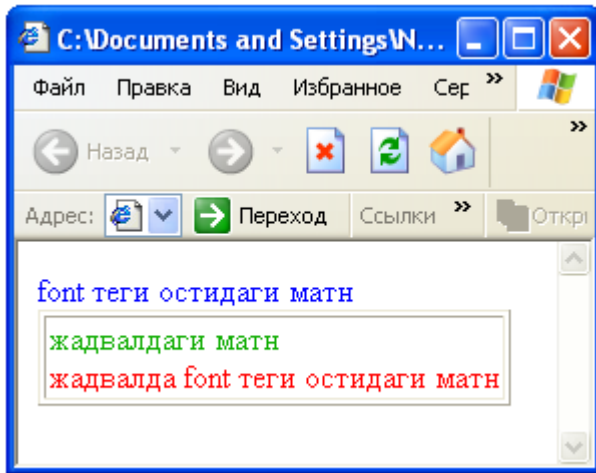
Рангларни номи билан ҳам бериш мумкин, рақамли қийматлари эса уч хил асосий рангларнинг бирлашувидан ҳосил қилинади:

Қизил (**red**), яшил (**green**) ва кўк (**blue**)-ўн олтилик санок системаси **FF0000-қизил**, **00FF00-яшил**, **0000FF -кук**, **FFFFFF-юқори даражали оқ**. Бу қонуниятдан келиб чиқиб, учала параметрларнинг турли хил қиймат олиши (Red+Green+Blue=RGB) ҳар хил рангларни ҳосил қилади.

Рангли теглар жадвалини кўриб чиқамиз:

```
<html>
  <head> <basefont color=yellow>
  </head>
  <body bgcolor=white text=read>
  <font color=blue> font теги остидаги матн
  <table border><tr><td>жадвалдаги матн <br>
  <font color= red > жадвалда font теги остидаги матн </font>
  </table >
  </font>
  </body>
</html>
```

Келтирилган дастурнинг натижаси қуйидагича:



Куйидаги ранглардан фойдаланиш мумкин:

aliceblue	antiquewhite	azure
bisque	black	darkolivegreen
blanchedalmond	blue	burlywood
chocolate	coral	crimson
darkcyan	darkgoldenrod	cadetblue
dodgerblue	beige	darkmagenta
darkorchid	darkred	darkslateblue
darkslategray	darkturquoise	darkorange
firebrick	floralwhite	ghostwhite
gold	goldenrod	lightsalmon
gray	green	hotpink
indianred	limegreen	gainsboro
ivory	khaki	lawngreen
lightcoral	lightcyan	lightgrey
lightseagreen	lightskyblue	lightyellow
linen	magenta	mediumblue
mediumpurple	mediumseagreen	mediumturquoise
mediumvioletred	mediumorchid	lemonchiffon
mistyrose	maccasin	oldlace
midnightblue	mintcream	purple
orange	orangered	palegreen
papayawhip	peachpuff	plum
red	rosybrown	salmon
sandybrown	powderblue	olive
seashell	sienna	slateblue
springgreen	steelblue	thistle
seagreen	turquoise	yellowgreen
violet	wheat	yellow
aqua	aquamarine	palevioletred

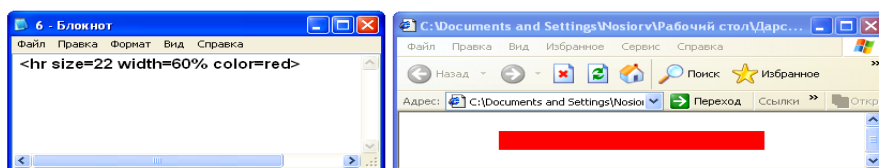
chartreuse	darkblue	palegoldenrod
blueviolet	brown	pink
cornflowerblue	cornsilk	saddlebrown
darkgray	cyan	snow
darkgreen	darkkhaki	skyblue
darksalmon	darkseagreen	teal
darkviolet	deeppink	tomato
forestgreen	fuchsia	whitesmoke
indigo	lightblue	livedrab
greenyellow	honeydew	orchid
deepskyblue	dimgray	peru
lavender	lavenderblush	royalblue
lightgoldenrodyellow	lightgreen	paleturquoise
lightslategray	lightsteelblue	silver
maroon	mediumaquamarine	tan
mediumslateblue	mediumspringgreen	slategray
lime	lightpink	white
novajowwhite	navy	

### Горизонтал чизиқ.

**<hr>** дан фойдаланиб абзацни горизонтал чизиқ билан бўлиш мумкин. Ушбу тег ёпилувчи тегга эга эмас. Size ва Width хусусиятлари ёрдамида чизиқнинг узунлиги ва қалинлигини пикселларда ёки фоизларда кўрсатиш мумкин.

Масалан,

**<hr size="22" width="60%" color="red">**



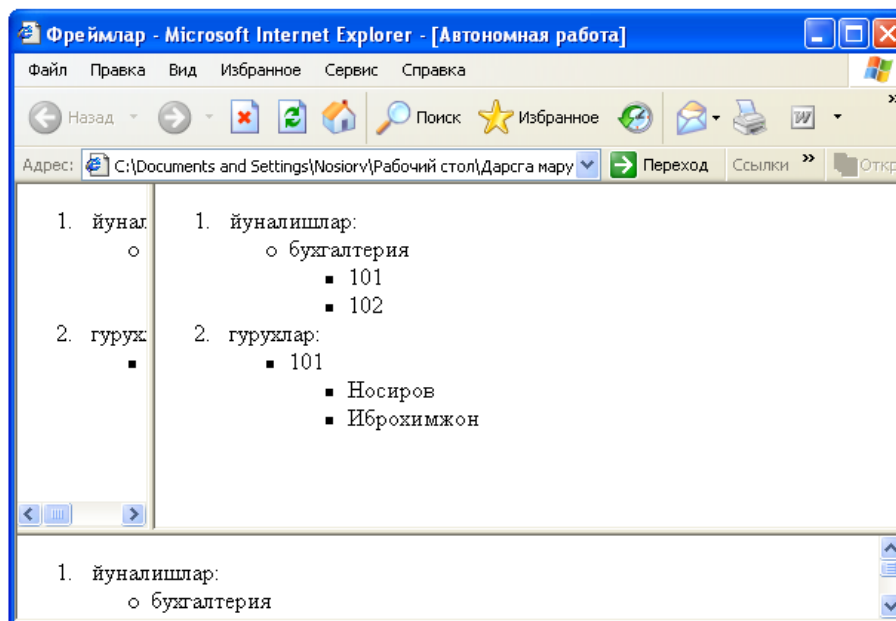
Агар ранги кўрсатилмаса одатдаги кулранг ўрнатилади.

### **Харакатланувчи сатрлар яратиш**

Барчамизга маълумки, ҳозирги кунда web саҳифаларни яратувчи дастурчилардан ташқари уларга чирой ва бежирим безаклар берувчи web дизайнерлар ҳам алоҳида ўрин тутди. Web саҳифаларнинг кўриниши қанчалик чиройли ва кўркем бўлсагина у ўз ўқувчисини ўзига жалб эта олади. Экран бўйлаб югуриб юрувчи матн бунга оддий мисол бўла олиши мумкин.

HTML тилида эса харакатланувчи сатрни яратиш учун **<marquee>...</marquee>** тегидан фойдаланилади.





</HTML>

Биринчи `<frameset rows = "80%,20%">` теги браузер ойнасини иккита сатрга бўлади.

`<frame src = "22.html" name = "frame – a">` тегида эса 1-фреймга юкланувчи Web саҳифага ссилка берилади ва бир вақтда шу фреймга ном берилади. Кейинчалик `target = "frame-a"` параметрли гиперссилка бериш билан у ерда бошқа саҳифани юклаш мумкин.

Масалан, `frame-a` дан `frame-b` да ўзгарувчи хужжатга ишорат қўйиш учун `frame-a` га қуйидагини келтириш мумкин:

`<a href = "eee.htm" target = "frame-b"> eee хужжат </a>`

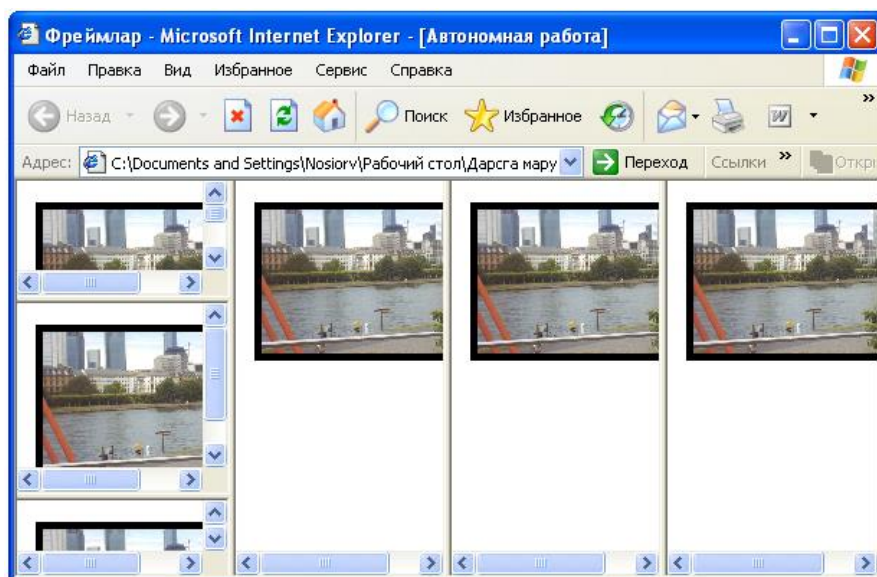
`<a href = "uuu.htm" target = "frame-b"> uuu хужжат </a>`

Иккинчи устунни `<frameset cols = "15%, 85%">` теги ёрдамида иккита устунга бўламиз. Агар, натижада иккаласининг йиғиндиси 100% га тенг бўлмаса, у холда браузернинг ўзи фреймларни пропорционал қилиб беради.

Қуйидаги иккита тег хосил қилинган бўлақларнинг хар бирига навбати билан ном ва URL ни беради.

**Frameset** **frame** дан фарқли холда беркилувчи тегларни талаб қилади. Агар **frameset** тегида **cols** ва **rows** параметрларидан бир вақтда фойдаланилса, у холда оддий фреймли тўр хосил бўлади:

```
<frameset cols="25%, 25%,25%, 25%">  
  <frameset rows="30%,50%,20%">  
    <frame name="1" src=12.html>  
    <frame name="2" src=12.html>  
    <frame name="3" src=12.html>  
  </frameset>  
<frame name="4" src=12.html>  
<frame name="5" src=12.html>  
<frame name="6" src=12.html>  
</frameset>
```



Фойдаланиш учун **Internet** даги web саҳифалар рўйхати

### **Масофавий ўқитиш:**

[www.wcb.vcu.edu](http://www.wcb.vcu.edu) — Virginia Commonwealth University onlayn курслари

[www.so.cc.va.us/vccsonline/](http://www.so.cc.va.us/vccsonline/) — Virginia Community Colleges Schools.

[www.dlcoursefinder.com](http://www.dlcoursefinder.com) — Масофавий ўқитишнинг халқаро курслари

[www.homeworkheaven.com](http://www.homeworkheaven.com) — уй вазифалари  
[weblisr.ru/russian/Education/Distance\\_learning](http://weblisr.ru/russian/Education/Distance_learning) — Масаофавий ўқитишга бағишланган Россия сайти .

[www.dist-edu.ru](http://www.dist-edu.ru) — Масаофавий ўқитишнинг Евроосиё тизими ассоциацияси

[youthcenter.freenet.uz](http://youthcenter.freenet.uz) — Ёшлар Internet маркази

[www.eden.bme.hu](http://www.eden.bme.hu) — Европа масофавий таълим тармоғи.

.....

### **Электрон кутубхоналар**

[www.lcweb.loc.gov](http://www.lcweb.loc.gov)

[www.vlib.org/](http://www.vlib.org/)

[www.access.gpo.gov](http://www.access.gpo.gov)

[www.viva.com](http://www.viva.com)

[www.vcu.library.edu](http://www.vcu.library.edu)

[www.library.wustl.edu](http://www.library.wustl.edu)

[www.nns.ru](http://www.nns.ru)

[www.koob.ru](http://www.koob.ru)

[www.library.ru](http://www.library.ru)

[www.vlibrary.freenet.uz](http://www.vlibrary.freenet.uz)

### **Очиқ хостинглар**

<http://www.Narod.ru>

<http://www.Boom.ru>

<http://www.NewMail.ru>

<http://www.Chat.ru>

<http://www.By.ru>

<http://www.KM.ru>

<http://www.Hut.ru>

<http://www.Webservis.ru>

<http://www.Holm.ru>

<http://www.Fatal.ru>

<http://www.Tut.by>

<http://www.Jino-Net.ru>

<http://www.FortuneCity.com>

<http://www.SiteCity.ru>

<http://www.EClub.lv>

<http://www.envy.nu>

<http://www.110mb.com>

## Саволлар

1. WWW деганда нимани тушунилади?
2. Web браузерлар қандай дастурлар?
3. Протокол нима учун қабул қилинди ва унинг вазифаси нималардан иборат?
4. Web саҳифаларни яратувчи қандай дастурий воситаларни биласиз?
5. Хужжат боши деганда нимани тушунасиз?
6. HTML да дастур ёзиш қоидаларини айтиб ўтинг.
7. Абзацларни ўрнатиш қайси теглар ёрдамида амалга оширилади?
8. Махсус белгилар қандай усулда хосил қилинади?
9. Фрейм деганда нимани тушунасиз?
10. Фреймлар қандай ўрнатилади?
11. HTML да матн, жадвал ва жадвал чизигларига ранг бериш қайси теглар ёрдамида бажарилади?

12. Сизнингча харакатланувчи сатрлар нима учун керак?
13. Харакатланувчи сатрлар HTML да қандай ўрнатилади?
14. Матнга эффект беришнинг нечта ходисаси мавжуд?
15. Расм ва видеотасвирларни ўрнатиш қандай амалга оширилади?

### *Фойдаланиш учун адабиётлар*

1. Tobias Hauser, Marianne Pentenrieder, Christian Wenz. **Workshop HTML 4.** © 2001 Deutschland GmbH, Martin-Kollar-Straße 10–12, D-81829 München/Germany
2. Laura Lemay, Denise Tyler, Deutsche Übersetzung: Marcus Linke. **HTML in 21 Tagen.** © 2000 Deutschland GmbH. Martin-Kollar-Straße 10–12, D–81829 München/Germany
3. Петюшкин А. В. П29 **HTML. Экспресс-курс.** — СПб.: БХВ-Петербург, 2003. — 256 с.: ил.
4. Полонская Е.Л. П52 **Язык HTML.** Самоучитель. : — М. : Издательский дом "Вильямс", 2003.— 320 с. : ил.
5. Матросов А. В., Сергеев А. О., Чаунин М. П. **HTML 4.0.** - СПб.: БХВ-Петербург, 2003. - 672 с.: ил.
6. Гончаров А. Г65 **Самоучитель HTML.** — СПб.: Питер, 2002. — 240 с.: ил.
7. Вильямсон Х. В46 **Универсальный Dynamic HTML.** Библиотека программиста. — СПб.: Питер, 2001. — 304 с.: ил.
8. А. Р. Марахимов, С. И. Рахмонкулов «Интернет ва ундан фойдаланиш асослари». Тошкент-2001.

