

Course: Agriculture Economics

Week 7

Production of Agricultural Products Under Risk

Phavone Keodouangkham

Souphanouvong University

ວິຊາ ເສດຖະສາດກະສິກໍາ

ອາທິດທີ 7

ການຜະລິດສິນຄ້າກະເສດພາຍໃຕ້ຄວາມສ່ຽງ

ພາວອນ ແກ້ວດວງຄໍາ

ມະຫາວິທະຍາໄລ ສຸພານຸວົງ

Review



**ລັກສະນະທົ່ວໄປຂອງການ
ຜະລິດສິນຄ້າກະສິກໍາ**

**ທິດສະດີການຜະລິດ ແລະ
ຫລັກເກນໃນການຕັດສິນໃຈ**

INTRODUCTION

- ຄວາມໝາຍ ແລະ ປັດໄຈທີ່ເຮັດໃຫ້ເກີດຄວາມສ່ຽງ
- ອະທິບາຍທັດສະນະຄະຕິຂອງກະສິກອນຕໍ່ຄວາມສ່ຽງ
- ການໃຊ້ທິດສະດີເສດຖະສາດໃນການອະທິບາຍທັດສະນະຄະຕິຕໍ່ຄວາມສ່ຽງ
- ວິເຄາະແນວການດໍາເນີນການ ທີ່ ມາດຕະການທີ່ຈະຊ່ວຍຫຼຸດຄວາມສ່ຽງ



ຄວາມສ່ຽງ (Risk)



**ຄວາມໝາຍ ແລະ ປັດໄຈທີ່ເຮັດໃຫ້ເກີດ
ຄວາມສ່ຽງ**

Risk

ຄືການວັດຄວາມສາມາດທີ່ ຈະດໍາເນີນການ
ຕາມວັດຖຸປະສົງຂອງການຜະລິດສິນຄ້າໃຫ້ສໍາເລັດ
ພາຍໃຕ້ການຕັດສິນໃຈ ງົບປະມານ ກໍານົດເວລາ
ແລະ ຂໍ້ຈໍາກັດເທັກນິກທີ່ພົບຢູ່

ຄວາມໝາຍ ແລະ ຄວາມບໍ່ແນ່ນອນມີສະຖານະການທີ່ຜູ້ຜະລິດຕ້ອງຕັດສິນໃຈໃນການຜະລິດສິນຄ້າ ຫຼື ບໍລິການ 3 ສະຖານະການ

1. ສະຖານະການແນ່ນອນ (certain situation) ມີຄວາມຮອບດ້ານທຸກຢ່າງ ຢ່າງສົມບູນ (perfect knowledge) ທັງດ້ານການຜະລິດ ແລະ ຕະຫລາດຕັດສິນໃຈໄດ້ຢ່າງຖືກຕ້ອງ

2. ສະຖານະການຄວາມສ່ຽງ (risky situation) ມີຄວາມຮູ້ມີຂໍ້ມູນ ຫຼື ປະສົບການສາມາດຊ່ວຍປະກອບການຕັດສິນໃຈເຖິງຈະບໍ່ຄົບສົມບູນແຕ່ກໍ່ຄຶກວ່າທີ່ບໍ່ມີຂໍ້ມູນເລີຍຈະຊ່ວຍໃຫ້ການຕັດສິນໃຈສາມາດຄາດຄະເນຄວາມເປັນໄປໄດ້ (probability) ສະຖານະການແບບນີ້ເອີ້ນວ່າການສ່ຽງເພາະອາດເກີດການຜິດພາດໄດ້

3. ສະຖານະການບໍ່ແນ່ນອນ (uncertainty) ເປັນສະຖານະການທີ່ບໍ່ມີຄວາມຮູ້ ແລະ ບໍ່ມີທາງຈະຄາດການໃດໆວ່າຈະເກີດຫຍັງມີຜົນຕໍ່ລະບົບທຸລະກິດສ້າງຄວາມເສຍຫາຍຫຼາຍໜ້ອຍພຽງໃດຕັດສິນໃຈໄດ້ຢູ່ງ່າຍ ແລະ ຜິດພາດໄດ້ງ່າຍ



ການເລືອກການຜະລິດໃນສະພາວະທີ່ບໍ່ມີຄວາມສ່ຽງ ຫຼື ຄວາມບໍ່ແນ່ນອນຜູ້ຜະລິດຕັ້ງໃຈຈະຜະລິດຈຳນວນເທົ່າໃດກໍ່ຜະລິດໄດ້ເທົ່ານັ້ນ

ການຜະລິດສິນຄ້າກະເສດມີຄວາມສ່ຽງຄ່ອນຂ້າງຫຼາຍ ເພາະຂຶ້ນຢູ່ກັບປັດໄຈທີ່ຊາວກະສິກອນຄວບຄຸມບໍ່ໄດ້ຫຼາຍປັດໄຈ, ກະສິກຳຕ້ອງໃຊ້ເວລາດົນເຮັດໃຫ້ປັດໄຈທີ່ມີຜົນກະທົບຕໍ່ປະລິມານການຜະລິດທີ່ຈະຜະລິດຍິ່ງຫຼາຍຂຶ້ນ

ຄວາມສ່ຽງ ຫຼື ຄວາມບໍ່ແນ່ນອນໃນການຜະລິດສິນຄ້າກະເສດ ສາມາດແບ່ງອອກ ເປັນ 2 ປະເພດ:

ຄວາມສ່ຽງດ້ານຜົນຜະລິດ

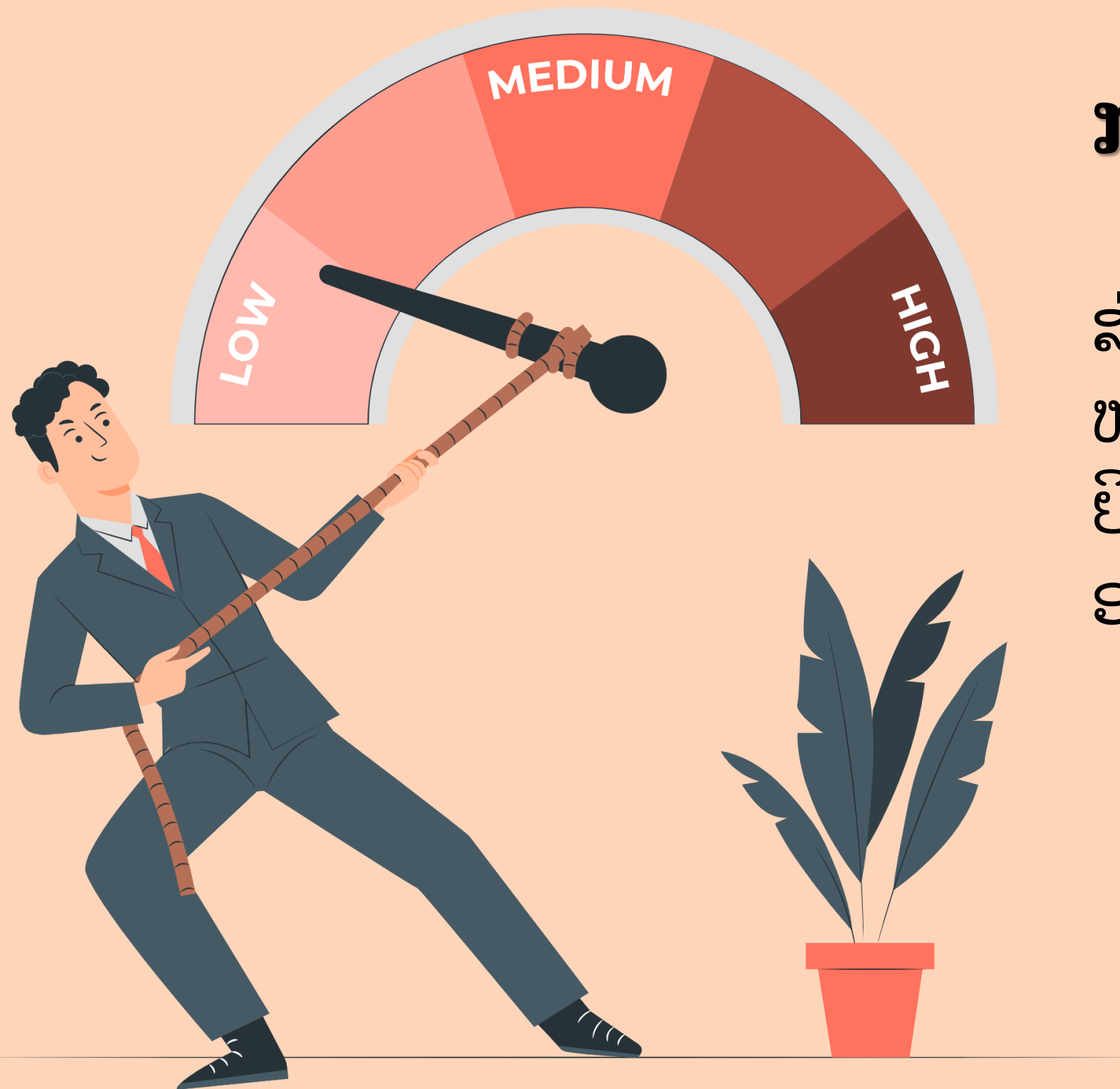


ຄວາມສ່ຽງດ້ານລາຄາ

ປັດໄຈພາຍ
ນອກເໜືອການ
ຄວບຄຸມຂອງ
ຊາວກະສິກອນ

ສະພາບການ
ປ່ຽນແປງຂອງ
ອຸປະສິງ ແລະ
ອຸປະທານ

2. ທັດສະນະຄະຕິຂອງຊາວກະສິກອນຕໍ່ຄວາມສ່ຽງ



ກຸ່ມທີ່ບໍ່ມີຄວາມສ່ຽງ

ຄົນກຸ່ມນີ້ຈະເລືອກຕັດສິນໃຈ ຫຼື ເຮັດສິ່ງທີ່ບໍ່ມີຄວາມສ່ຽງ ຫຼື ຄວາມສ່ຽງໜ້ອຍ ເຖິງວ່າຈະໄດ້ຮັບຜົນຕອບແທນໜ້ອຍກວ່າກິດຈະກຳທີ່ມີຄວາມສ່ຽງຫຼາຍກໍຕາມ ຄົນກຸ່ມນີ້ຈະຍິນດີຈ່າຍເງິນຈຳນວນໜຶ່ງເພື່ອ ຫຼີກລ່ຽງ ຫຼື ຫຼຸດຄວາມສ່ຽງທີ່ອາດຈະເກີດຂຶ້ນແກ່ຕົນ

Resource of this image:

<https://storyset.com/illustration/risk-management/pana>

2. ທັດສະນະຄະຕິຂອງຊາວກະສິກອນຕໍ່ຄວາມສ່ຽງ

ກຸ່ມທີ່ມັກຄວາມສ່ຽງ

ຄົນກຸ່ມນີ້ ມີຄວາມພໍໃຈໃນການເຮັດກິດຈະກຳທີ່ໃຫ້ໄດ້ລາຍໄດ້ສູງ ເຖິງວ່າຈະມີຄວາມສ່ຽງທີ່ຈະໄດ້ລາຍໄດ້ກໍຕາມ ເຊິ່ງຖ້າກຸ່ມຄົນນີ້ ຜະລິດສິນຄ້າກະເສດກໍຈະຕັດສິນໃຈເລືອກຜະລິດເພື່ອໃຫ້ຕົນໄດ້ຮັບຄວາມພໍໃຈສູງສຸດ ອາດເຮັດໃຫ້ບໍ່ໄດ້ຮັບກຳໄລສູງສຸດກໍໄດ້ ຖ້າມີຄວາມເສຍຫາຍເກີດຂຶ້ນຕໍ່ການຜະລິດ ເພາະປັດໄຈທີ່ຄວບຄຸມບໍ່ໄດ້



Resource of this image:

<https://storyset.com/illustration/business-risk/bro>

2. ທັດສະນະຄະຕິຂອງຊາວກະສິກອນຕໍ່ຄວາມສ່ຽງ



ກຸ່ມທີ່ເປັນກາງຕໍ່ຄວາມສ່ຽງ

ກຸ່ມຄົນນີ້ຈະບໍ່ນຳສະພາວະຄວາມສ່ຽງເຂົ້າມາກ່ຽວຂ້ອງກັບການຕັດສິນໃຈເຮັດກິດຈະກຳໃດໆຂອງຕົນສະນັ້ນຄົນກຸ່ມນີ້ຈະເລືອກຜະລິດສິນຄ້າທີ່ເຮັດໃຫ້ຕົນໄດ້ຮັບກຳໄລສູງສຸດ

Resource of this image:

<https://storyset.com/illustration/business-risk/pana>

ທັດສະນະຄະຕິຂອງຊາວກະສິກອນຕໍ່ຄວາມສ່ຽງສາມາດສົ່ງຜົນກະທົບ ຕໍ່ການຕັດສິນໃຈ ແລະ ການປະຕິບັດງານ

ຄວາມແຕກຕ່າງລະຫວ່າງບຸກຄົນ:

- ຊາວກະສິກອນບາງຄົນອາດຈະຫຼີກລ່ຽງຄວາມສ່ຽງ, ໃນຂະນະທີ່ຄົນອື່ນອາດຈະຍອມຮັບຄວາມສ່ຽງຫຼາຍກວ່າ.
- ປະສົບການ ແລະ ອາຍຸສາມາດມີອິດທິພົນຕໍ່ທັດສະນະຄະຕິຕໍ່ຄວາມສ່ຽງ.

ປັດໄຈທີ່ມີຜົນຕໍ່ທັດສະນະຄະຕິ:

- ສະຖານະພາບທາງການເງິນ
- ລະດັບການສຶກສາ
- ການເຂົ້າເຖິງຂໍ້ມູນ ແລະ ເຕັກໂນໂລຊີ
- ວັດທະນະທຳ ແລະ ຄ່ານິຍົມທ້ອງຖິ່ນ

ທັດສະນະຄະຕິຂອງຊາວກະສິກອນຕໍ່ຄວາມສ່ຽງສາມາດສົ່ງຜົນກະທົບຕໍ່ການ ຕັດສິນໃຈແລະ ການປະຕິບັດງານຂອງເຂົາເຈົ້າ

ຜົນກະທົບຕໍ່ການຕັດສິນໃຈ:

- ການເລືອກພືດທີ່ຈະປູກ
- ການລົງທຶນໃນເຕັກໂນໂລຊີໃໝ່
- ການເຂົ້າຮ່ວມໃນໂຄງການປະກັນໄພ
- ການຮ່ວມມືກັບຊາວກະສິກອນອື່ນ

ການປ່ຽນແປງທັດສະນະຄະຕິຕໍ່ຄວາມສ່ຽງ:

- ການໃຫ້ຄວາມຮູ້ ແລະ ການຝຶກອົບຮົມ
- ການສະໜັບສະໜູນຈາກລັດຖະບານ
- ການແລກປ່ຽນປະສົບການລະຫວ່າງຊາວກະສິກອນ

ທັດສະນະຄະຕິຂອງຊາວກະສິກອນຕໍ່ຄວາມສ່ຽງສາມາດສົ່ງຜົນກະທົບຕໍ່ການ ຕັດສິນໃຈແລະ ການປະຕິບັດງານຂອງເຂົາເຈົ້າ

ຜົນກະທົບຂອງການປ່ຽນແປງສະພາບອາກາດ:

- ອາດເຮັດໃຫ້ຊາວກະສິກອນຫຼາຍຄົນມີທັດສະນະຄະຕິຕໍ່ຄວາມສ່ຽງທີ່ລະມັດລະວັງຫຼາຍຂຶ້ນ
- ອາດນຳໄປສູ່ການປັບຕົວ ແລະ ການຮັບຮອງເອົາວິທີການໃໝ່ໆ

3. ການໃຊ້ທິດສະດີເສດຖະສາດອະທິບາຍທັດສະນະຄະຕິຕໍ່ຄວາມສ່ຽງ

ບຸກຄົນມີທັດສະນະຄະຕິຕໍ່ຄວາມສ່ຽງແຕກຕ່າງກັນ ແລະ ສາມາດນໍາລັກສະນະຂອງສົມຜົນອັດຖະປະໂຫຍດຂອງລາຍໄດ້ມາອະທິບາຍຄວາມແຕກຕ່າງຂອງທັດສະນະຕໍ່ຄວາມສ່ຽງໄດ້ດັ່ງນີ້:

ສົມມຸດ:

ທ້າວ ກ. ມີສົມຜົນອັດຖະປະໂຫຍດຂອງລາຍໄດ້ $U(y)$

ທ້າວ ກ. ມີລາຍໄດ້ໃນປະຈຸບັນເທົ່າກັບ Y^*

ທ້າວ ກ. ໄດ້ຮັບຂໍ້ສະເໜີໃຫ້ຫຼິ້ນເກມທີ່ຍຸດຕິທໍາຊະນິດໜຶ່ງ ເຊິ່ງໂອກາດທີ່ຈະຊະນະ ຫຼື ເສຍເທົ່າໆກັນ ໂດຍຖ້າ ທ້າວ ກ. ຊະນະໄດ້ຮັບເງິນ h ກົບຖ້າ ທ້າວ ກ. ເສຍຈະຕ້ອງເສຍເງິນ h ກົບ

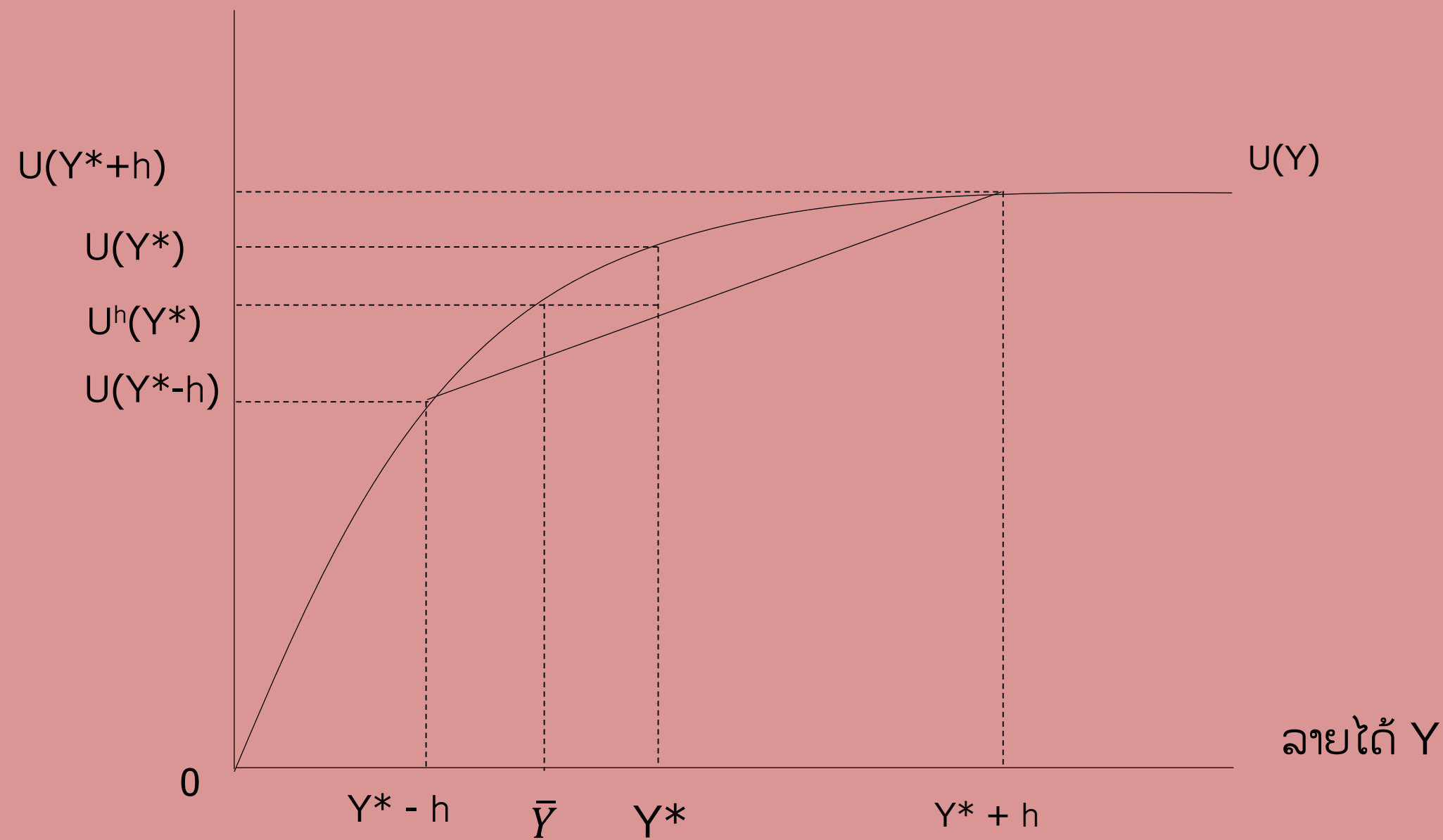


ຈາກຂໍ້ສົມມຸດນີ້ສາມາດຂຽນສົມຜົນສະແດງອັດຖະປະໂຫຍດທີ່ ທ. ກ ຄາດ
ວ່າຈະໄດ້ຮັບຈາກການຫຼິ້ນເກມໄດ້ຄື

$U^h(Y^*) = 0.5(Y^* + h) + 0.5(Y^* - h)$ ໂດຍທີ່ຖ້າບໍ່ຕ້ອງສ່ຽງຈາກ
ການຫຼິ້ນເກມນີ້ຈະໄດ້ຮັບອັດຖະປະໂຫຍດຈາກລາຍໄດ້ $Y^* = U(Y^*)$

ກໍລະນີ 1: ສົມມຸດໃຫ້ອັດຖະປະໂຫຍດສ່ວນເພີ່ມຂອງລາຍໄດ້ຂອງທ້າວ ກ. ມີຄ່າຫຼາຍກວ່າ
ສູນ ($\frac{du}{dy} > 0$) ແລະ ອັດຖະປະໂຫຍດສ່ວນເພີ່ມຂອງລາຍໄດ້ມີລັກສະນະຫຼຸດໜ້ອຍຖ້ອຍລົງ
($\frac{d^2u}{dy^2} < 0$) ສາມາດສະແດງຮູບພາບລັກສະນະເສັ້ນອັດຖະປະໂຫຍດຂອງທ້າວ ກ. ຕາມຂໍ້
ສົມມຸດໄດ້ຮູບດັ່ງນີ້

ອັດຖະປະໂຫຍດ



ຮູບ 1: ຄວາມສໍາພັນລະຫວ່າງລາຍໄດ້ ກັບ ອັດຖະໂຫຍດກໍລະນີອັດຖະປະໂຫຍດສ່ວນເພີ່ມທູດໜ້ອຍຖອຍລົງ

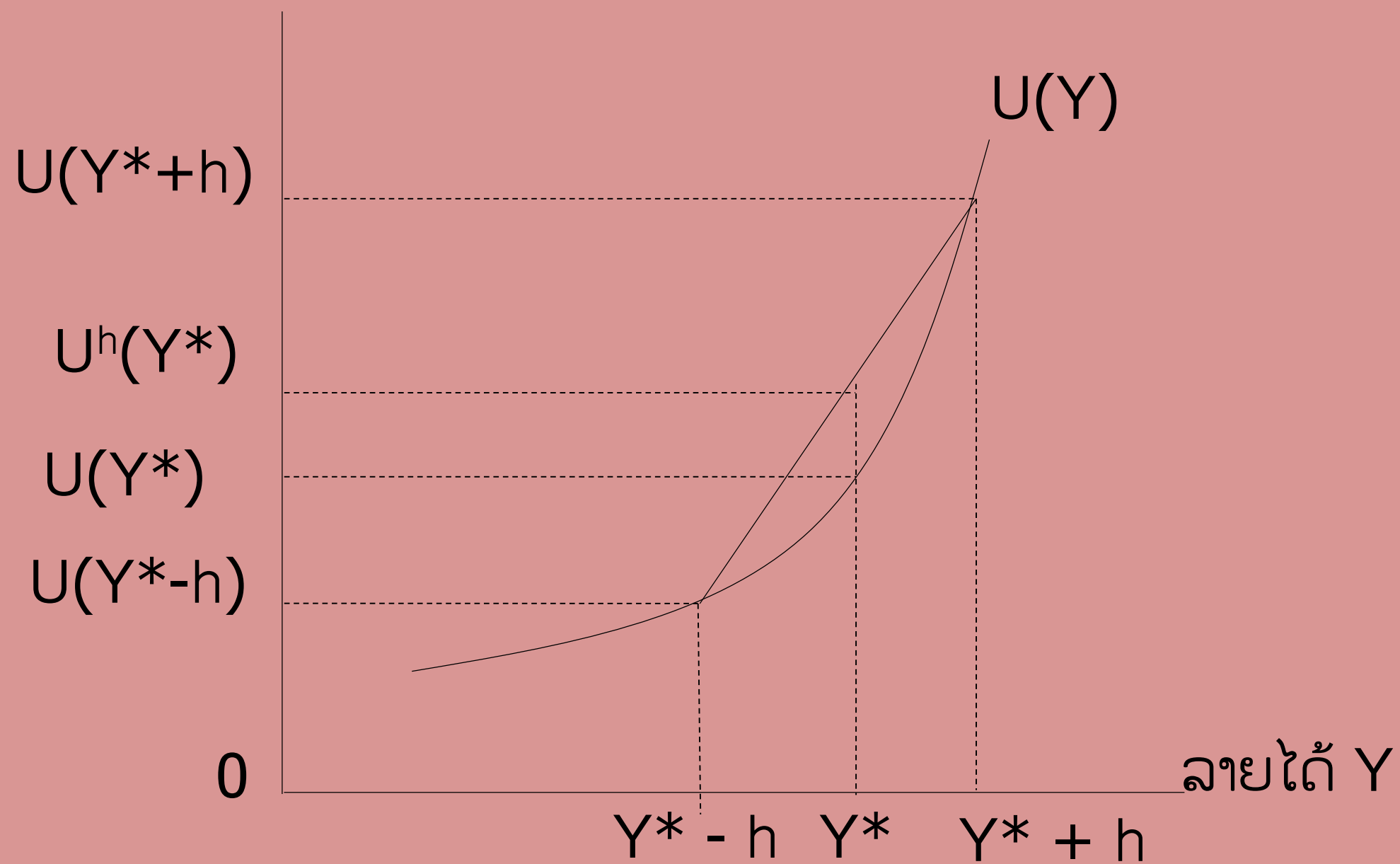
U(y) ແມ່ນຜົນອັດຖະປະໂຫຍດຂອງລາຍໄດ້

Y* ແມ່ນລາຍໄດ້ໃນປະຈຸບັນເທົ່າກັບ H ແມ່ນ ເງິນໄດ້ ຫຼື ເງິນເສຍ

ສະຫຼຸບ: ອັດຖະປະໂຫຍດສ່ວນເພີ່ມຂອງລາຍໄດ້ມີລັກສະນະທູດໜ້ອຍຖອຍລົງ ເປັນ ກຸ່ມຄົນທີ່ບໍ່ມັກຄວາມສ່ຽງ

ກໍລະນີທີ 2 : ສົມມຸດໃຫ້ອັດຖະປະໂຫຍດສ່ວນເພີ່ມຂອງລາຍໄດ້ຂອງທ້າວ ກ. ມີຄ່າຫຼາຍກວ່າ
ສູນ ($\frac{du}{dy} > 0$) ແລະ ອັດຖະປະໂຫຍດສ່ວນເພີ່ມຂອງລາຍໄດ້ມີລັກສະນະເພີ່ມຂຶ້ນໃນ
ອັດຕາທີ່ເພີ່ມຂຶ້ນ ($\frac{d^2u}{dy^2} > 0$) ສາມາດສະແດງຮູບພາບລັກສະນະເສັ້ນອັດຖະປະໂຫຍດຂອງ
ທ້າວ ກ. ຕາມຂໍ້ສົມມຸດໄດ້ຮູບດັ່ງນີ້

ອັດຖະປະໂຫຍດ



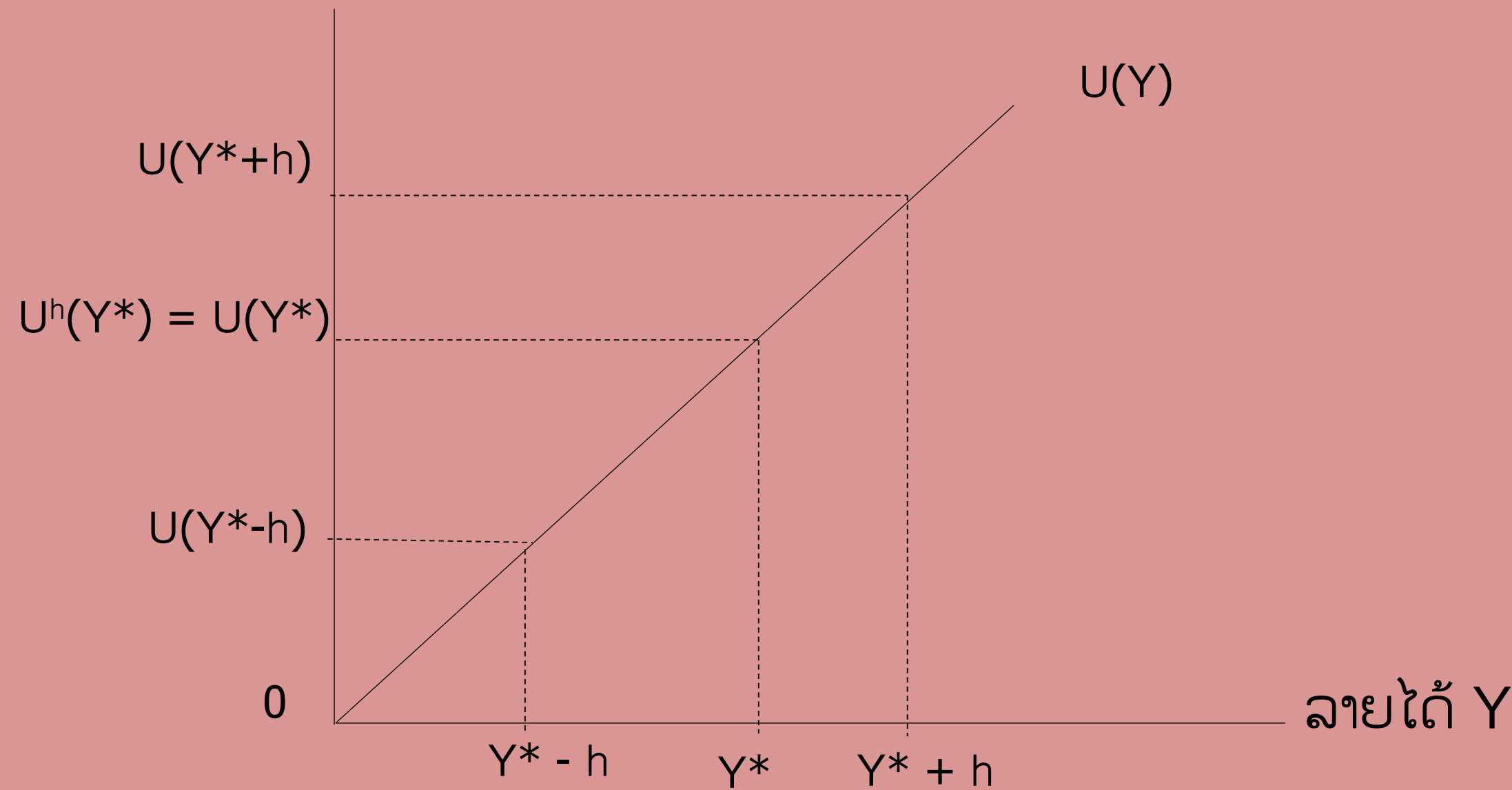
ຮູບ 2: ຄວາມສໍາພັນລະຫວ່າງລາຍໄດ້ ກັບ ອັດຖະໂຫຍດກໍລະນີອັດຖະປະໂຫຍດສ່ວນເພີ່ມເພີ່ມຂຶ້ນໃນອັດຕາທີ່ເພີ່ມຂຶ້ນ

U(y)ແມ່ນຜົນອັດຖະປະໂຫຍດຂອງລາຍໄດ້
Y* ແມ່ນລາຍໄດ້ໃນປະຈຸບັນເທົ່າກັບ H ແມ່ນ ເງິນໄດ້ ຫຼື ເງິນເສຍ

ສະຫຼຸບ: ອັດຖະປະໂຫຍດສ່ວນເພີ່ມຂອງລາຍໄດ້ມີລັກສະນະເພີ່ມຂຶ້ນເປັນ ກຸ່ມຄົນທີ່ມັກຄວາມສ່ຽງ

ກໍລະນີທີ 3 : ສົມມຸດໃຫ້ອັດຖະປະໂຫຍດສ່ວນເພີ່ມຂອງລາຍໄດ້ຂອງທ້າວ ກ. ມີຄ່າຫຼາຍກວ່າສູນ ($\frac{du}{dy} > 0$) ແລະ ອັດຖະປະໂຫຍດສ່ວນເພີ່ມຂອງລາຍໄດ້ມີລັກສະນະເພີ່ມຂຶ້ນໃນອັດຕາທີ່ຄົງທີ່ ($\frac{d^2u}{dy^2} > 0$) ສາມາດສະແດງຮູບພາບລັກສະນະເສັ້ນອັດຖະປະໂຫຍດຂອງທ້າວ ກ. ຕາມຂໍ້ສົມມຸດໄດ້ຮູບດັ່ງນີ້

ອັດຖະປະໂຫຍດ



ຮູບ 3: ຄວາມສໍາພັນລະຫວ່າງລາຍໄດ້ ກັບ ອັດຖະໂຫຍດກໍລະນີອັດຖະປະໂຫຍດສ່ວນເພີ່ມເພີ່ມຂຶ້ນໃນອັດຕາທີ່ຄົງທີ່

U(y) ແມ່ນຜົນອັດຖະປະໂຫຍດຂອງລາຍໄດ້

Y* ແມ່ນລາຍໄດ້ໃນປະຈຸບັນເທົ່າກັບ H ແມ່ນ ເງິນໄດ້ ຫຼື ເງິນເສຍ

ສະຫຼຸບ: ອັດຖະປະໂຫຍດສ່ວນເພີ່ມຂອງລາຍໄດ້ມີລັກສະນະເພີ່ມຂຶ້ນໃນອັດຕາທີ່ຄົງທີ່ ເປັນ ກຸ່ມຄົນທີ່ເປັນກາງຕໍ່ຄວາມສ່ຽງ

ແນວຄິດອະທິບາຍທັດສະນະຄະຕິຕໍ່ຄວາມສ່ຽງຕໍ່ໜີ້:

1. ທິດສະດີອັດຖະປະໂຫຍດທີ່ຄາດຫວັງ (Expected Utility Theory):

- ອະທິບາຍວ່າຊາວກະສິກອນຕັດສິນໃຈໂດຍຊຶ່ງຊາລະຫວ່າງຜົນໄດ້ທີ່ເປັນໄປໄດ້ ກັບຄວາມເປັນໄປໄດ້ຂອງມັນ.
- ສະແດງໃຫ້ເຫັນວ່າເປັນຫຍັງຊາວກະສິກອນຈຶ່ງອາດຈະເລືອກທາງເລືອກທີ່ປອດໄພກວ່າເຖິງແມ່ນວ່າຈະມີຜົນຕອບແທນທີ່ຕໍ່າກວ່າ.

ແນວຄິດອະທິບາຍທັດສະນະຄະຕິຕໍ່ຄວາມສ່ຽງຕ່າງໆນີ້:

ທິດສະດີຕົ້ນທຶນການເຮັດທຸລະກຳ (Transaction Cost Theory):

- ພິຈາລະນາຕົ້ນທຶນທີ່ກ່ຽວຂ້ອງກັບການປ່ຽນແປງພຶດຕິກຳ ຫຼື ການຮັບເອົາເຕັກໂນໂລຊີໃໝ່.
- ສາມາດອະທິບາຍວ່າເປັນຫຍັງຊາວກະສິກອນຈຶ່ງອາດຈະຍຶດຕິດກັບວິທີການເດີມເຖິງແມ່ນວ່າຈະມີທາງເລືອກທີ່ດີກວ່າ

ແນວຄິດອະທິບາຍທັດສະນະຄະຕິຕໍ່ຄວາມສ່ຽງຕ່າງໆ:

ທິດສະດີຄວາມຄາດຫວັງ (Prospect Theory):

- ພິຈາລະນາວ່າຊາວກະສິກອນປະເມີນຄວາມສ່ຽງແນວໃດເມື່ອທຽບກັບຈຸດອ້າງອີງ.
- ອະທິບາຍວ່າເປັນຫຍັງຊາວກະສິກອນຈຶ່ງອາດຈະກ້າສ່ຽງຫຼາຍຂຶ້ນເມື່ອປະເຊີນກັບການຂາດທຶນທີ່ແນ່ນອນ.

ທິດສະດີການກະຈາຍຄວາມສ່ຽງ (Portfolio Theory):

- ສະແດງໃຫ້ເຫັນວ່າຊາວກະສິກອນສາມາດຫຼຸດຜ່ອນຄວາມສ່ຽງໂດຍລວມໂດຍການກະຈາຍການລົງທຶນ.
- ອະທິບາຍເຫດຜົນທາງເສດຖະສາດຂອງການປຸກພືດຫຼາຍຊະນິດ.

ແນວຄິດອະທິບາຍທັດສະນະຄະຕິຕໍ່ຄວາມສ່ຽງຕ່າງໆ:

ທິດສະດີພຶດຕິກຳການເງິນ (Behavioral Finance Theory):

- ພິຈາລະນາອິດທິພົນຂອງປັດໄຈທາງດ້ານຈິດຕະວິທະຍາຕໍ່ການຕັດສິນໃຈກ່ຽວກັບຄວາມສ່ຽງ.
- ອະທິບາຍວ່າເປັນຫຍັງຊາວກະສິກອນຈຶ່ງອາດຈະຕັດສິນໃຈແບບບໍ່ສົມເຫດສົມຜົນໃນບາງສະຖານະການ.

ທິດສະດີຄວາມສ່ຽງ ແລະ ຄວາມບໍ່ແນ່ນອນ (Risk and Uncertainty Theory)

- ແຍກລະຫວ່າງຄວາມສ່ຽງ (ທີ່ສາມາດຄິດໄລ່ໄດ້) ແລະ ຄວາມບໍ່ແນ່ນອນ (ທີ່ບໍ່ສາມາດຄິດໄລ່ໄດ້).
- ຊ່ວຍອະທິບາຍວ່າເປັນຫຍັງຊາວກະສິກອນຈຶ່ງອາດຈະຕອບສະໜອງແຕກຕ່າງກັນຕໍ່ຄວາມສ່ຽງປະເພດຕ່າງໆ.

4. ຜົນກະທົບທີ່ຊາວກະສິກອນໄດ້ຮັບ

- ຜົນກະທົບທີ່ຊາວກະສິກອນໄດ້ຮັບຈາກຄວາມສ່ຽງ ສົ່ງຜົນໃຫ້ບໍ່ກ້າທີ່ຈະຕັດສິນໃຈໃນການລົງທຶນໃຊ້ປັດໄຈການຜະລິດເພາະບໍ່ໝັ້ນໃຈຢ້ານຄວາມສ່ຽງຮອບດ້ານ
- ຜົນຜະລິດບໍ່ແນ່ນອນຄວບຄຸມໄດ້ຍາກເນື່ອງຈາກອິດທິພົນການຜັນປ່ຽນທຳມະຊາດ
- ມີບັນຫາຕົ້ນທຶນການຜະລິດສູງ
- ຊາວກະສິກອນລັງເລກັບການລົງທຶນເພື່ອຂະຫຍາຍການຜະລິດເພາະມີຄວາມຮູ້ສຶກວ່າສ່ຽງທຸກໆດ້ານ
- ຊາວກະສິກອນອາດຈະຂາດທຶນລົ້ມລະລາຍເລີກອາຊີບໄປໃນທີ່ສຸດ

Effect

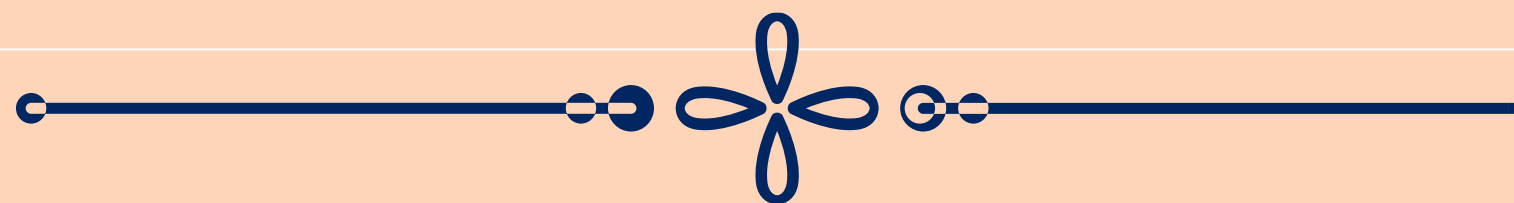


ຜົນກະທົບຂອງຄວາມສ່ຽງຕໍ່ຜູ້ຜະລິດ ແລະ ຜູ້ບໍລິໂພກ

- ການຂາດແຄນອາຫານ
- ຄວາມຜັນຜວນຂອງລາຄາ
- ຜົນກະທົບຕໍ່ລາຍໄດ້ຂອງຊາວກະສິກອນ

ຜົນກະທົບດ້ານສັງຄົມ:

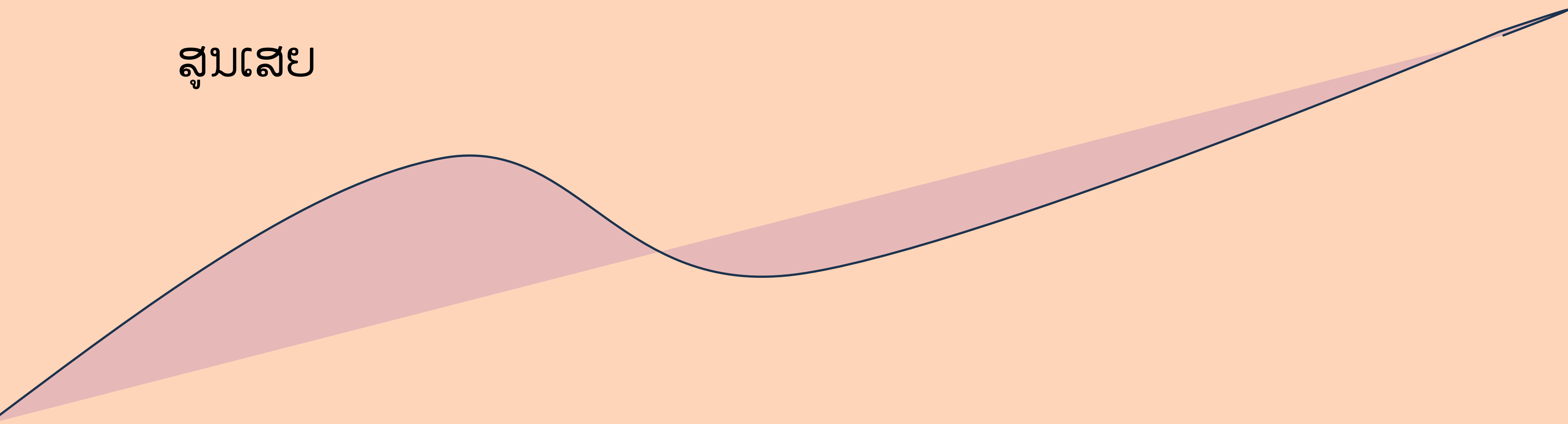
- ຄວາມກົດດັນແລະຄວາມວິຕົກກັງວົນເພີ່ມຂຶ້ນ
- ການອົບພະຍົບອອກຈາກຊົນນະບົດສູ່ຕົວເມືອງເພື່ອຊອກຫາວຽກເຮັດງານທຳທີ່ໜັ້ນຄົງກວ່າ
- ການປ່ຽນແປງໃນໂຄງສ້າງຄອບຄົວ ແລະ ຊຸມຊົນ
- ຜົນກະທົບຕໍ່ການສຶກສາຂອງເດັກນ້ອຍໃນຄອບຄົວຊາວກະສິກອນ



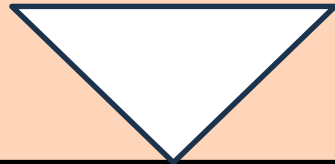
ຜົນກະທົບດ້ານສຸຂະພາບ

- ຄວາມກົດດັນທາງຈິດໃຈເພີ່ມຂຶ້ນ, ນຳໄປສູ່ບັນຫາສຸຂະພາບຈິດ
- ການລົດລະການລົງທຶນໃນອາຫານການກິນ ແລະ ການດູແລສຸຂະພາບ
- ຄວາມສ່ຽງຕໍ່ການບາດເຈັບຈາກການເຮັດວຽກໜັກເພື່ອຊີດເຊີຍຄວາມ

ສູນເສຍ

A decorative graphic at the bottom of the slide consists of a dark blue wavy line that starts from the left, rises to a peak, dips to a trough, and then rises again towards the right. The area beneath this line is filled with a light purple or lavender color, creating a soft, abstract background element.

ຜົນກະທົບຕໍ່ການຜະລິດ:



- ການປ່ຽນແປງໃນການເລືອກພືດທີ່ປູກ, ອາດຈະເລືອກພືດທີ່ປອດໄພກວ່າແຕ່ໃຫ້ຜົນຕອບແທນຕໍ່າກວ່າ
- ການຫຼຸດລົງຂອງການລົງທຶນໃນເຕັກໂນໂລຊີໃໝ່ຫຼືນະວັດຕະກຳ
- ການປ່ຽນແປງໃນວິທີການຜະລິດເພື່ອຫຼຸດຜ່ອນຄວາມສ່ຽງ

ຜົນກະທົບຕໍ່ຊຸມຊົນກະສິກໍາ:

- ການສູນເສຍຄວາມຮູ້ແລະທັກສະດັ້ງເດີມເນື່ອງຈາກການປ່ຽນແປງວິທີການຜະລິດ
- ການເພີ່ມຂຶ້ນຂອງຄວາມບໍ່ສະເໝີພາບໃນຊຸມຊົນ, ເນື່ອງຈາກຊາວກະສິກອນບາງຄົນສາມາດຈັດການກັບຄວາມສ່ຽງໄດ້ດີກວ່າ
- ການປ່ຽນແປງໃນໂຄງສ້າງສັງຄົມແລະວັດທະນະທໍາຂອງຊຸມຊົນຊົນນະບົດ

ຜົນກະທົບຕໍ່ນະໂຍບາຍແລະການຕະຫຼາດ:

- ການຮຽກຮ້ອງໃຫ້ມີການແຊກແຊງຂອງລັດຖະບານເພື່ອຊ່ວຍເຫຼືອຊາວກະສິກອນ
- ການປ່ຽນແປງໃນລະບົບປະກັນໄພພິດຜົນແລະການສະໜັບສະໜູນທາງການເງິນ
- ຜົນກະທົບຕໍ່ຕ່ອງໂສ້ອຸປະທານອາຫານແລະຄວາມໝັ້ນຄົງດ້ານສະບຽງອາຫານ

5.ການຫຼຸດຄວາມສ່ຽງ

- ການປຸກພືດຫຼາຍຊະນິດ ຫຼື ຂາຍຜົນຜະລິດຫຼາຍຊ່ວງເວລາ
- ການປະກັນໄພພືດ
- ການເຮັດສັນຍາຊື້ຂາຍລ່ວງໜ້າ
- ການຂາຍເໝົາ
- ມີຄວາມຄ່ອງຕົວໃນການປ່ຽນແປງການຜະລິດ
- ຖືເງິນສົດ ຫຼື ຊັບສິນທີ່ສາມາດປ່ຽນເປັນເງິນສົດໄດ້ງ່າຍ

Home work

ຄໍາຖາມ

1. ນັກສຶກສາຈຶ່ງໃຫ້ທັດສະນະຄະຕິຂອງຕົນເອງຕໍ່ກັບຄວາມສ່ຽງຂອງສິນຄ້າກະເສດລາວ
 - ຊາວນາຜູ້ທີ່ມີການສຶກສາສູງຂຶ້ນ
 - ຊາວນາທີ່ມີການພົບປະປຶກສາກັບພະນັກງານສິ່ງເສີມກະສິກໍາ
 - ຊາວນຸ່່ມທີ່ມີອາຍຸຫຼາຍ
 - ຊາວນາທີ່ຖືຄອງດິນຂະໜາດນ້ອຍ
2. ພວກນ້ອງຈະມີວິທີການໃດແດ່ກ່ຽວກັບການຈັດການຄວາມສ່ຽງເພື່ອການພັດທະນາສິນຄ້າກະເສດແບບຍືນຍົງ

Reference

Keodouangkham et al., (2022). Agriculture Economics. Souphanouvong University.

Thank you for attention

