

Course: Agriculture Economics

Week 9

Agricultural Credit

Phavone Keodouangkhram

Souphanouvong University

ວິຊາ: ເສດຖະສາດກະສິກໍາ

ອາທິດທີ 9

ສິນເຊື້ອກະເສດ

ພາວອນ ແກ້ວດວງຄໍາ

ມະຫາວິທະຍາໄລ ສຸພານຸວົງ

Review

1

ນັກສຶກສາຈຶ່ງສະແດງທັດສະນະຄະຕິຂອງຕົນເອງຕໍ່ກັບຄວາມສ່ຽງຂອງຊາວກະສິກອນມີຄືແນວໃດ?

ວິທີການໃດແດ່ກ່ຽວກັບການຈັດການຄວາມສ່ຽງເພື່ອການພັດທະນາສິນຄ້າກະເສດແບບຍືນຍົງ

2

3

ຜົນກະທົບທີ່ຊາວກະສິກອນໄດ້ຮັບຈາກຄວາມສ່ຽງທີ່ເກີດຂຶ້ນມີຫຍັງແດ່?

INTRODUCTION

ສິນເຊື້ອກະເສດ

01

ຕະຫຼາດສິນເຊື້ອ

ແນວຄວາມຄິດທາງທິດສະດີ
ກ່ຽວກັບຕະຫຼາດສິນເຊື້ອ

03

ອະທິບາຍນະໂຍບາຍ

ວິເຄາະຜົນການດໍາເນີນງານສິນ
ເຊື້ອໃນລະບົບ

05

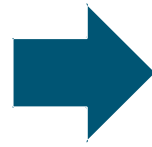
ສະຫຼຸບຜົນ

06



ສິນເຊື່ອກະເສດ

ສິນເຊື່ອກະເສດ ຫຼື ສິນເຊື່ອກະສິກໍາ ແມ່ນການ
ໃຫ້ກຳຍິມເງິນສະເພາະສໍາລັບຂະແໜງການ
ກະສິກໍາ. ມັນມີຄວາມສໍາຄັນຫຼາຍຕໍ່ການ
ພັດທະນາເສດຖະກິດຊຸມນະບົດ



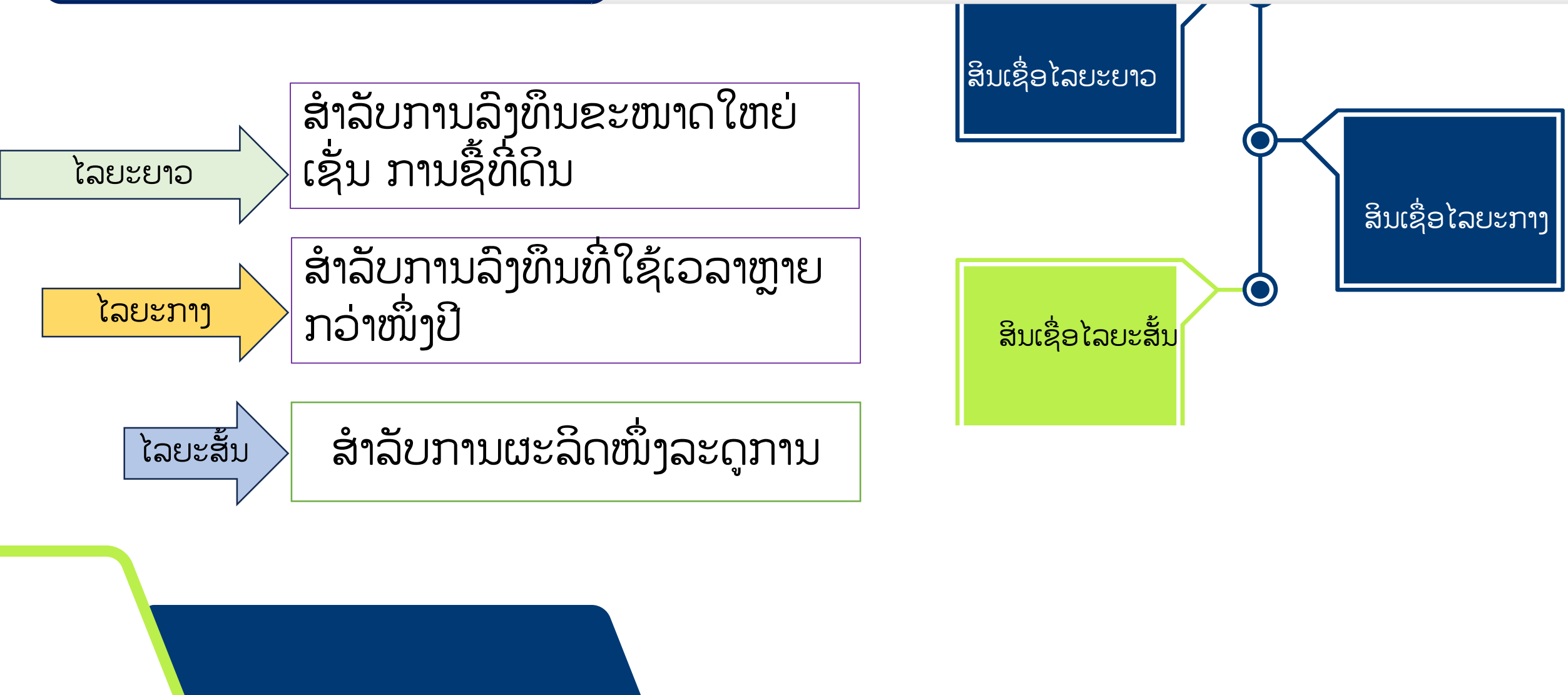
- ເປັນການສະໜອງເງິນທຶນໃຫ້ແກ່ຊາວກະສິກອນ
ຫຼື ຜູ້ປະກອບການໃນຂະແໜງກະສິກໍາ.
- ມີຈຸດປະສົງເພື່ອສະໜັບສະໜູນກິດຈະກຳຕ່າງໆ
ໃນຂະແໜງກະສິກໍາ

ຈຸດປະສົງສິນເຊື່ອກະເສດ

- ເພື່ອຊີ້ປັດໄຈການຜະລິດ ເຊັ່ນ: ແນວພັນ, ຜຸ່ນ, ຢາປາບສັດຕູພືດ.
- ລົງທຶນໃນເຄື່ອງມືແລະອຸປະກອນການກະເສດ.
- ປັບປຸງ ແລະ ຂະຫຍາຍພື້ນທີ່ການຜະລິດ.
- ສ້າງລະບົບຊົນລະປະທານ.
- ໃຊ້ຈ່າຍໃນການເກັບກ່ຽວ ແລະ ການຕະຫຼາດ.

ສິນເຊື່ອກະເສດເປັນເຄື່ອງມືສໍາຄັນໃນການພັດທະນາຂະແໜງກະສິກໍາ ແລະ ເສດຖະກິດຊົນນະບົດ. ການຈັດການທີ່ດິນ ແລະ ການອອກແບບໂຄງການສິນເຊື່ອທີ່ເໝາະສົມສາມາດຊ່ວຍຍົກລະດັບຊີວິດການເປັນຢູ່ຂອງຊາວກະສິກອນ ແລະ ເພີ່ມຄວາມໝັ້ນຄົງດ້ານສະບຽງອາຫານຂອງປະເທດ.

ປະເພດຂອງສິນເຊື້ອກະເສດ



1

ທະນາຄານລັດ ຫຼື ທະນາຄານເພື່ອການພັດທະນາຊຸມນະບົດ

2

ທະນາຄານພາກເອກະຊົນ.

3

ສະຖາບັນການເງິນຈຸລະພາກ.

4

ສະຫະກອນສິນເຊື່ອ.

5

ອົງການຈັດຕັ້ງທີ່ບໍ່ສັງກັດລັດຖະບານ (NGOs).

ແຫຼ່ງສິນເຊື່ອ

ເງື່ອນໄຂພິເສດ:

- ອັດຕາດອກເບ້ຍທີ່ຕໍ່າກວ່າສິນເຊື້ອທົ່ວໄປ.
- ໄລຍະເວລາຊໍາລະຄືນທີ່ສອດຄ່ອງກັບວົງຈອນການຜະລິດກະສິກໍາ.
- ອາດມີການຍົກເວັ້ນການຊໍາລະໃນກໍລະນີເກີດໄພທໍາມະຊາດ.

ຜົນປະໂຫຍດ:

- ເພີ່ມຜົນຜະລິດ ແລະ ລາຍໄດ້ຂອງຊາວກະສິກອນ.
- ສົ່ງເສີມການນໍາໃຊ້ເຕັກໂນໂລຢີໃໝ່ໃນການກະເສດ.
- ຊ່ວຍໃນການປັບປຸງຄຸນນະພາບຊີວິດຂອງຊາວຊົນນະບົດ.
- ສະໜັບສະໜູນການພັດທະນາເສດຖະກິດຊົນນະບົດ.

ສິ່ງທ້າທ້າຍ

- ຄວາມສ່ຽງສູງໃນການກະເສດ ເນື່ອງຈາກປັດໄຈທາງທຳມະຊາດ.
- ຂາດຫຼັກຊັບຄຳປະກັນຂອງຊາວກະສິກອນຂະໜາດນ້ອຍ.
- ການເຂົ້າເຖິງສິນເຊື່ອໃນເຂດຫ່າງໄກສອກຫຼີກ.

ແນວທາງການພັດທະນາ:

- ການນຳໃຊ້ເຕັກໂນໂລຢີໃນການປະເມີນຄວາມສ່ຽງ ແລະ ການອະນຸມັດສິນເຊື່ອ.
- ການພັດທະນາຜະລິດຕະພັນສິນເຊື່ອທີ່ເໝາະສົມກັບຄວາມຕ້ອງການຂອງຊາວກະສິກອນ.
- ການສົ່ງເສີມການປະກັນໄພກະສິກຳຄວບຄູ່ກັບການໃຫ້ສິນເຊື່ອ.

1. ຕະຫຼາດສິນເຊື່ອກະເສດ

ຜູ້ໃຫ້ກູ້

ການຈໍາແນກຜູ້ໃຫ້ກູ້ອອກເປັນ 2 ປະເພດໃຫຍ່ໆ ຄື

ຜູ້ໃຫ້ກູ້ໃນລະບົບ ປະກອບດ້ວຍທະນາຄານກະສິກໍາ, ບັນດາທະນາຄານຕ່າງໆ, ໂຄງການແກ້ໄຂ
ຄວາມທຸກຍາກ

ຜູ້ໃຫ້ກູ້ນອກລະບົບຊຶ່ງເປັນຜູ້ໃຫ້ກູ້ທີ່ຢູ່ນອກການແຊກແຊງ ຫຼື ຄວບຄຸມຈາກລັດຖະບານ
ປະກອບດ້ວຍ ຍາດຕິພົນ້ອງ, ເພື່ອນບ້ານ, ຜູ້ທີ່ມີລາຍໄດ້ປະຈໍາ

ຜູ້ກູ້

ທາງດ້ານຜູ້ກູ້ມີຄວາມໝາຍຫຼາກຫຼາຍ ສາມາດຈຳແນກອອກເປັນປະເພດຕ່າງໆໄດ້ຫຼາຍ
ປະເພດ ເຊັ່ນ: ກູ້ໄປລົງທຶນໃນການລົງທຶນຜະລິດສິນຄ້າກະເສດ ແລະ ລົງທຶນໃນ
ກິດຈະກຳທີ່ບໍ່ແມ່ນການກະເສດກູ້ ຫຼື ໄດ້ຮັບສິນເຊື່ອເພື່ອການບໍລິໂພກ ແລະ ເພື່ອລົງທຶນ
ອາດຈຳແນກເປັນຜູ້ກູ້ຈາກແຫຼ່ງສິນເຊື່ອໃນລະບົບ ແລະ ນອກລະບົບ ແລະ ອາດຈຳແນກ
ຕາມຖານະທາງດ້ານເສດຖະກິດ

ຜູ້ບໍ່ໄດ້ກູ້

ໃນແຕ່ບ້ານຈະມີຊາວຊົນນະບົດຈຳນວນໜຶ່ງທີ່ບໍ່ໄດ້ກູ້ຢືມເງິນ ເຊິ່ງ
ແຍກໄດ້ເປັນບໍ່ໄດ້ກູ້ຢືມເພາະຖານະດີມີເງິນເຫຼືອອອມຈຶ່ງບໍ່ຈຳເປັນ
ຕ້ອງກູ້ ແລະ ຜູ້ທີ່ບໍ່ໄດ້ກູ້ເພາະກູ້ບໍ່ໄດ້ ເຊິ່ງມັກເປັນຄົວເຮືອນທີ່ມີ
ຄວາມຍາກຈົນທີ່ສຸດໃນໜ່ວຍບ້ານ

ປະເພດສິນເຊື່ອ

- ກູ້ ແລະ ໃຊ້ຄືນເປັນເງິນສົດຈໍານວນຕ່າງໆ
- ກູ້ໂດຍຜູ້ກູ້ສັນຍາວ່າຈະຜົນຜະລິດໃຫ້ເພື່ອໃຊ້ໜີ້ເມື່ອເກັບກ່ຽວຜົນຜະລິດໄດ້
- ຊື້ສິນຄ້າເງິນຜ່ອນ
- ກູ້ຍົມແບບ ນາຕັດດອກ ຫຼື ບາງພື້ນທີ່ເອີ້ນວ່າ ຈໍານາ ຫຼື ນາຂັດດອກເປັນການແລກປ່ຽນໃນກໍລະນີທີ່ຜູ້ມີທີ່ດິນຕ້ອງການກູ້ເງິນ
- ການກູ້ແບບຂໍຄ່າຈ້າງມາໃຊ້ກ່ອນ: ຜູ້ຮັບຈ້າງອາດຂໍຮັບເງິນຄ່າຈ້າງຈໍານວນໜຶ່ງເມື່ອເຖິງເວລາກໍນໍາໃຊ້ແຮງງານຕອບແທນ

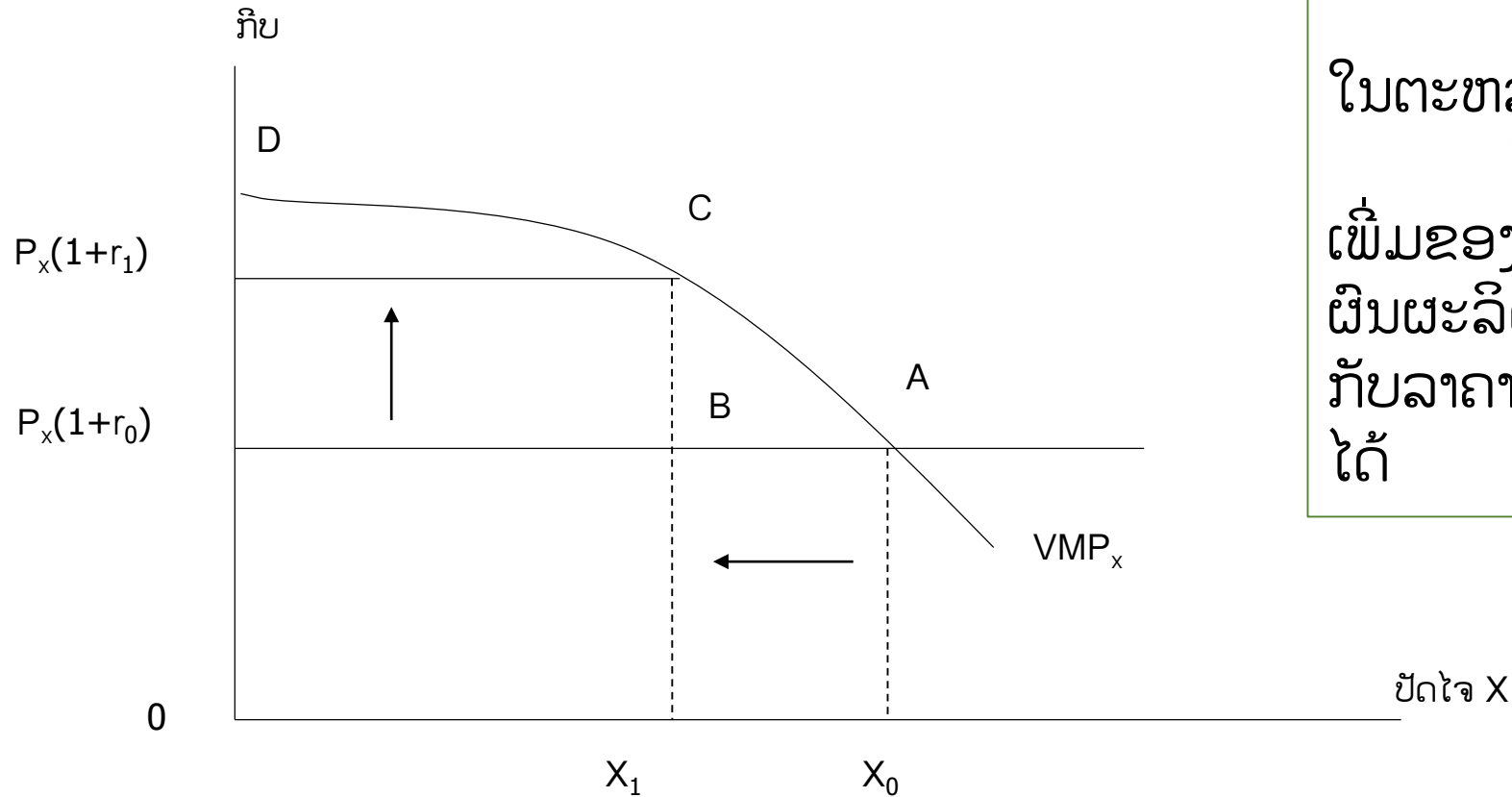
2. ແນວຄິດທາງທິດສະດີກ່ຽວກັບຕະຫຼາດສິນເຊື່ອ

1) ອຸປະສິງສິນເຊື່ອກະເສດ

ອຸປະສິງສິນເຊື່ອກະເສດຂອງບຸກຄົນມີຂໍ້ສົມມຸດຖານ

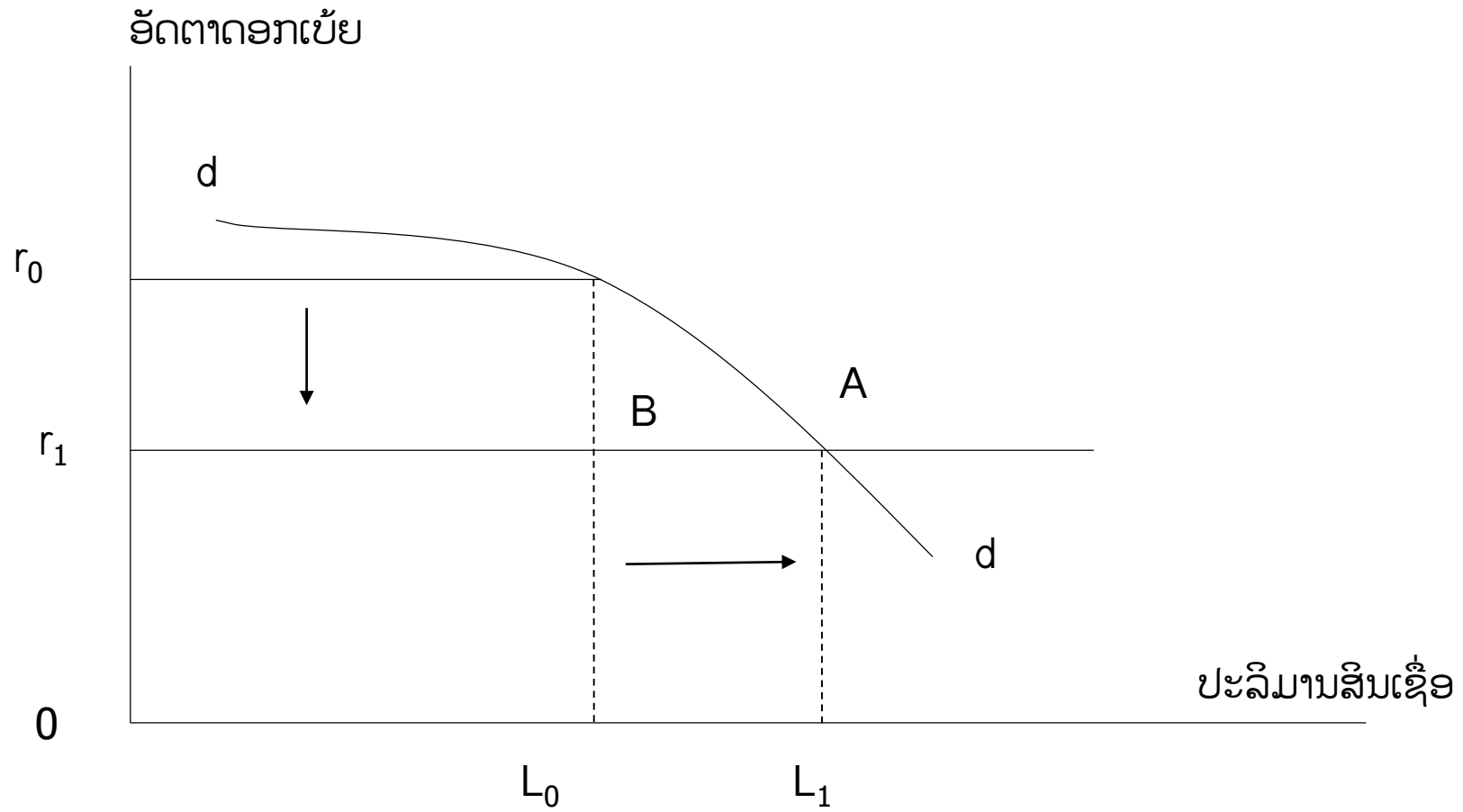
- ຕະຫຼາດຂາຍຜົນຜະລິດ ແລະ ຊື້ປັດໄຈຂອງຊາວກະສິກອນເປັນຕະຫຼາດແຂ່ງຂັນສົມບູນ
- ບໍ່ມີການແຊກແຊງຕະຫຼາດ ແລະ ລາຄາຜົນຜະລິດ ແລະ ປັດໄຈຈາກລັດຖະບານ
- ຊາວກະສິກອນມີເປົ້າໝາຍໃນການຊື້ປັດໄຈມາຜະລິດສິນຄ້າເພື່ອໃຫ້ໄດ້ກຳໄລສູງສຸດ
- ມີເທັກໂນໂລຊີໃນການຜະລິດສິນຄ້າຢູ່ລະດັບໜຶ່ງ ເຊິ່ງເປັນລະດັບທີ່ມີປະສິດທິພາບທີ່ສຸດໃນເວລານັ້ນ

ຮູບທີ 1 ຄວາມສົມດຸນຂອງປະລິມານການຊື້ປັດໄຈທີ່ໄດ້ກຳໄລສູງສຸດ ແລະ ຜົນກະທົບຂອງອັດຕາດອກເບ້ຍຕໍ່ສົມດຸນ



P_x ລາຄາປັດໄຈ X ເຊິ່ງກຳນົດ
 ໃນຕະຫລາດແຂ່ງຂັນສົມບູນ
 VMP_x ມູນຄ່າຜົນຜະລິດສ່ວນ
 ເພີ່ມຂອງປັດໄຈ X ເຊິ່ງເທົ່າກັບປະລິມານ
 ຜົນຜະລິດສ່ວນເພີ່ມຂອງປັດໄຈ X ຄູນ
 ກັບລາຄາຜົນຜະລິດທີ່ຊາວກະສິກອນຂາຍ
 ໄດ້

ເສັ້ນອຸປະສົງຂອງການກູ້ຢືມເງິນ ເປັນອຸປະສົງສືບເນື່ອງ (Derived Demand) ມາຈາກອຸປະສົງຂອງການ
 ຊື້ປັດໄຈ X



ຮູບທີ 2 ເສັ້ນອຸປະສົງສິນເຊື່ອຊາວກະສິກອນຂອງບຸກຄົນ

ອຸປະສິງສິນເຊື່ອກະເສດຂອງຕະຫຼາດ

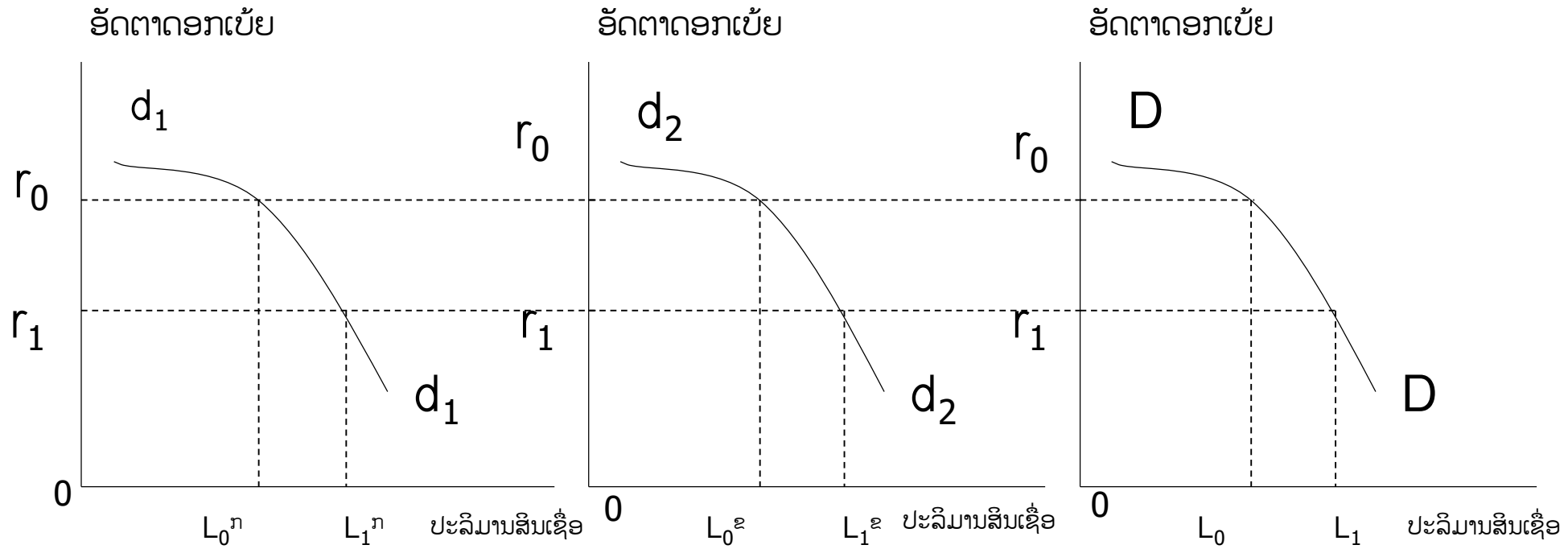
ຊາວກະສິກອນແຕ່ລະຄົນຈະມີເສັ້ນອຸປະສິງສິນເຊື່ອກະເສດ
ລັກສະນະລາດລົງຄືຂ້າງຕົ້ນ ແລະ ເມື່ອລວມອຸປະສິງສິນເຊື່ອຊາວກະສິກອນ
ທຸກຄົນເຂົ້າດ້ວຍກັນກໍຈະໄດ້ອຸປະສິງຂອງຕະຫຼາດສິນເຊື່ອກະເສດ

ຮູບທີ 3 ການລວມເສັ້ນອຸປະສິງສິນເຊື່ອຂອງບຸກຄົນເປັນເສັ້ນອຸປະສິງຂອງຕະຫລາດ

(ກ). ອຸປະສິງຂອງ ກ

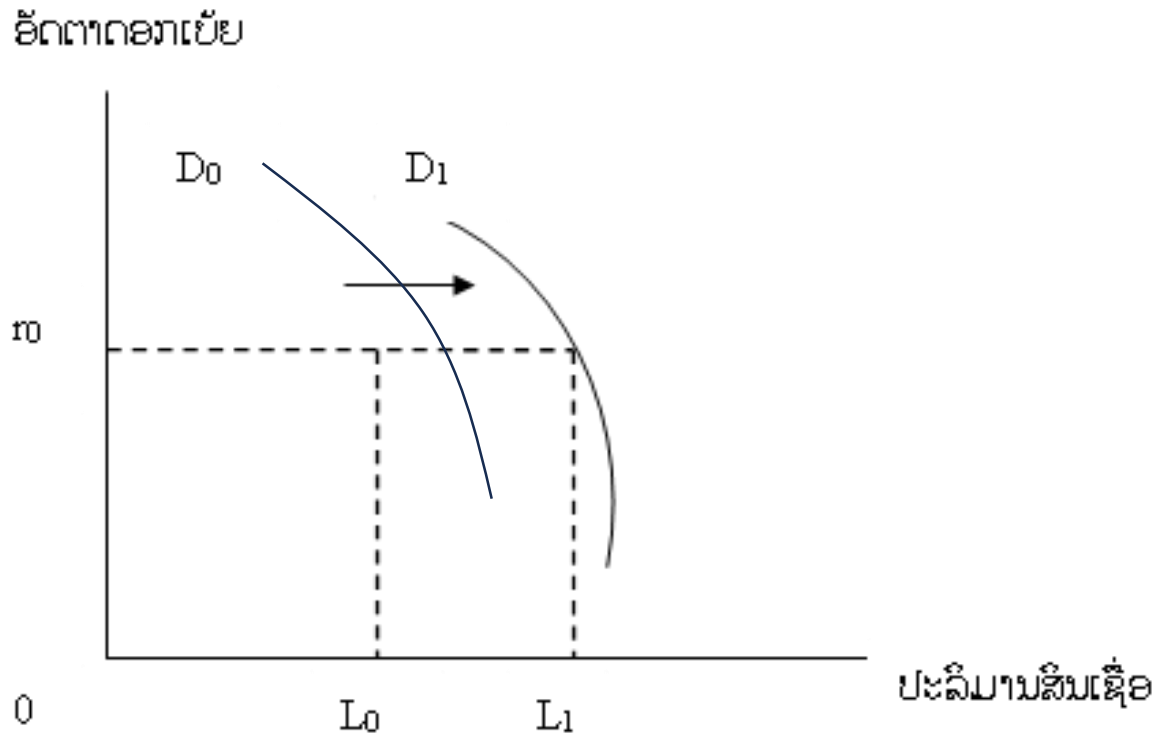
(ຂ). ອຸປະສິງຂອງ ຂ

(ຄ). ອຸປະສິງຂອງຕະຫລາດ



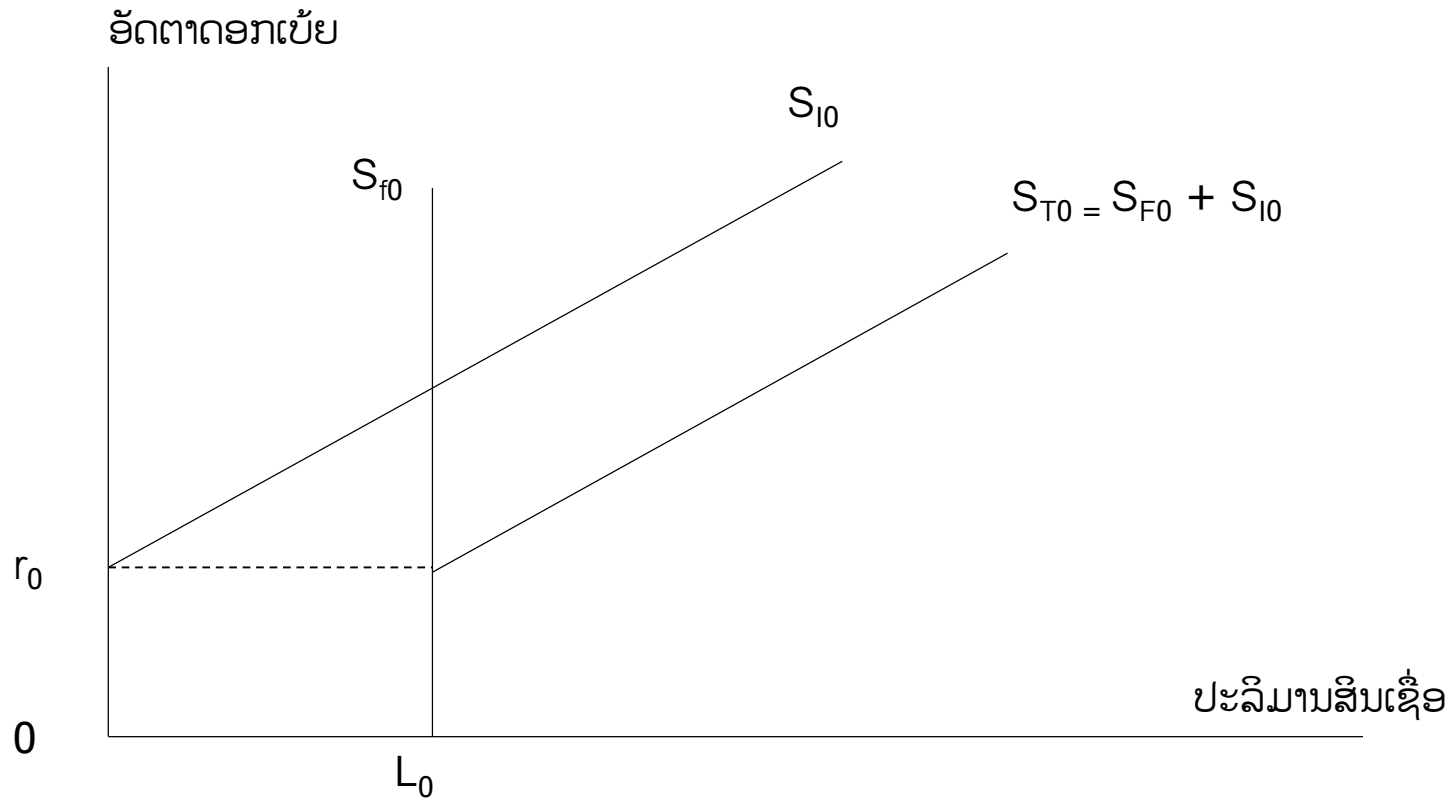
ຮູບທີ 4

ການເຄື່ອນຍ້າຍເສັ້ນເນື່ອງຈາກປັດໄຈທີ່ບໍ່ແມ່ນອັດຕາດອກເບ້ຍປ່ຽນ



ຖ້າປັດໄຈເຫຼົ່ານີ້ຄືເທັກໂນໂລຊີໃນການຜະລິດ, ລາຄາຜະລິດ, ແລະ ຈຳນວນຊາວກະສິກອນປ່ຽນແປງ ຖ້າສົມມຸດໃຫ້ເທັກໂນໂລຢີໃນການຜະລິດສິນຄ້າກະເສດຂອງຊາວກະສິກອນກ້າວໜ້າຂຶ້ນ ເຮັດໃຫ້ສົມຜົນການຜະລິດປ່ຽນແປງ. ເສັ້ນຜົນຜະລິດລວມ ເຄື່ອນຍ້າຍເສັ້ນຂຶ້ນ ເປັນຜົນເຮັດໃຫ້ເສັ້ນຜົນຜະລິດສ່ວນເພີ່ມ (MP) ຍ້າຍເສັ້ນອອກ ຫຼື ຖ້າລາຄາຜົນຜະລິດເພີ່ມຂຶ້ນ ຫຼື ຈຳນວນຊາວກະສິກອນທີ່ກູ້ຢືມເງິນເພີ່ມຂຶ້ນ ຈະເຮັດໃຫ້ເສັ້ນອຸປະສົງຕະຫຼາດສິນເຊື່ອກະເສດຍ້າຍເສັ້ນອອກ

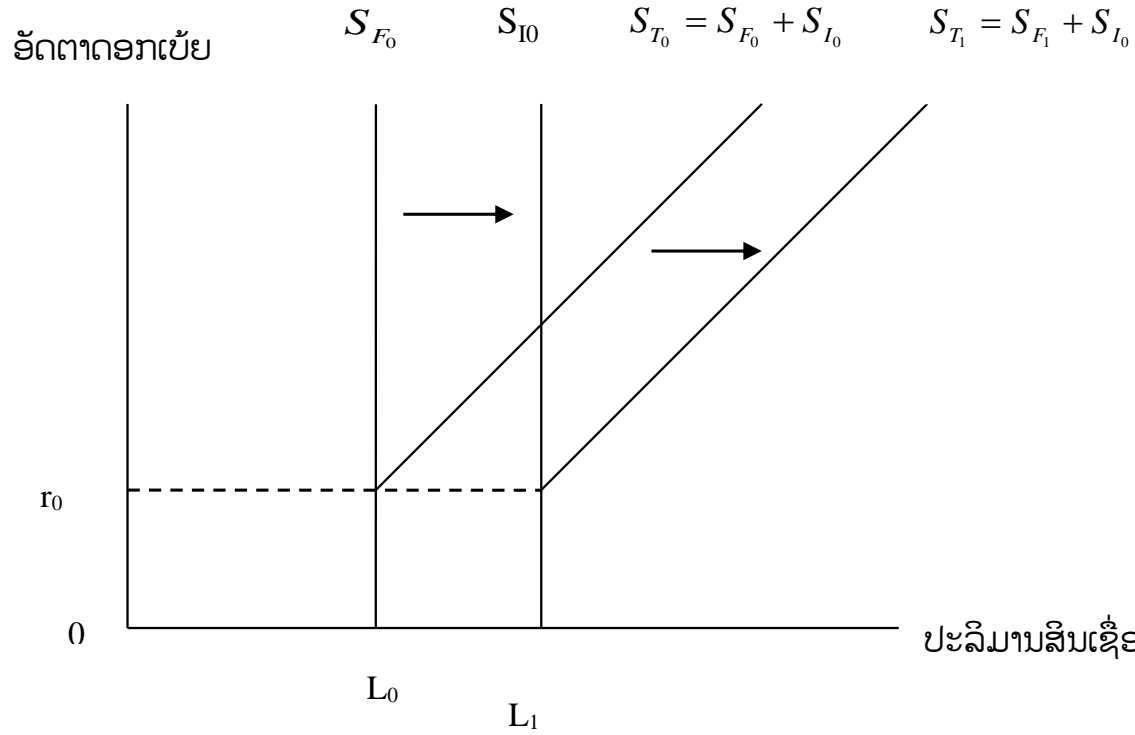
2) ອຸປະທານສິນເຊື່ອກະເສດ



ຮູບທີ 5 ເສັ້ນອຸປະທານສິນເຊື່ອໃນລະບົບ ນອກລະບົບ ແລະ ອຸປະທານລວມ

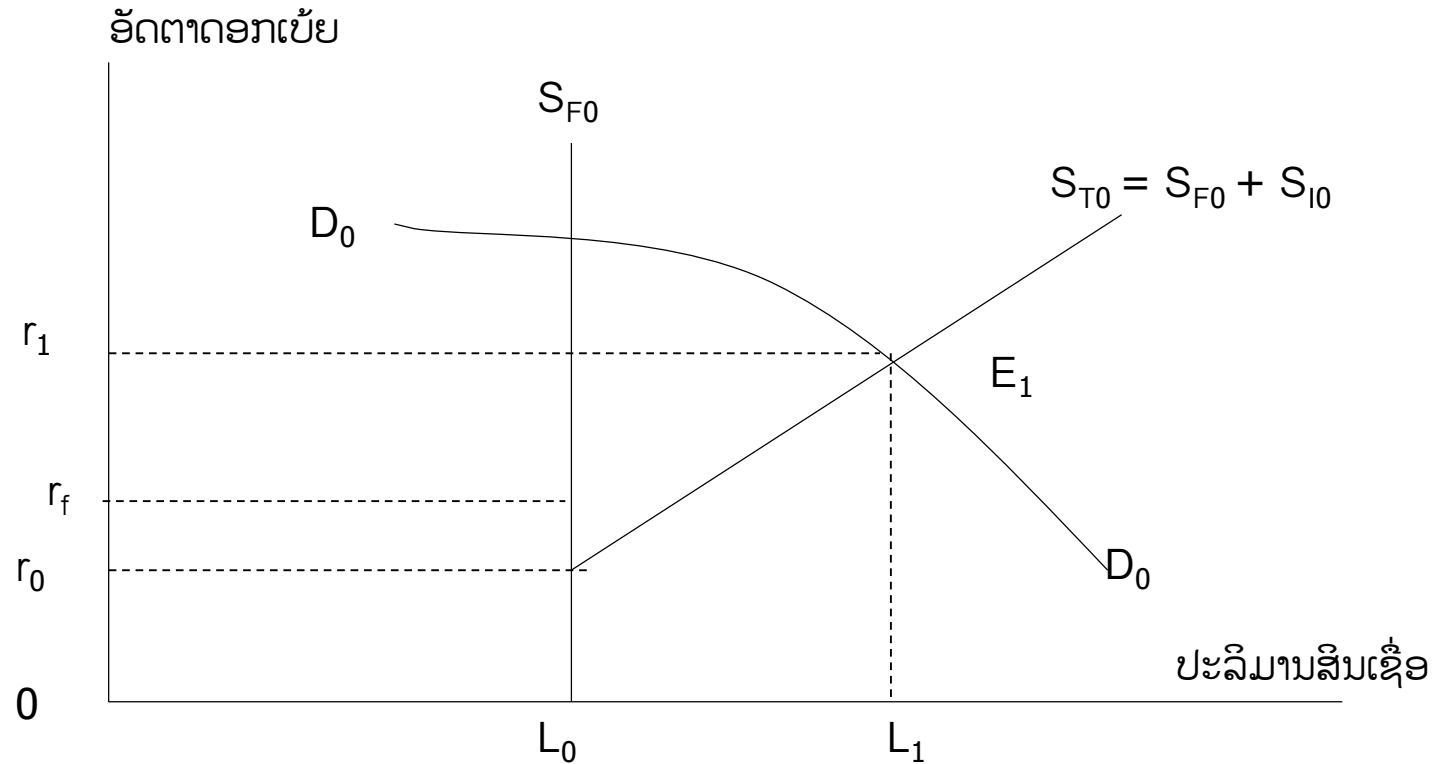
ຮູບທີ 5.6

ການຍ້າຍເສັ້ນອຸປະທານສິນເຊື່ອໃນລະບົບ ແລະ ອຸປະທານລວມ



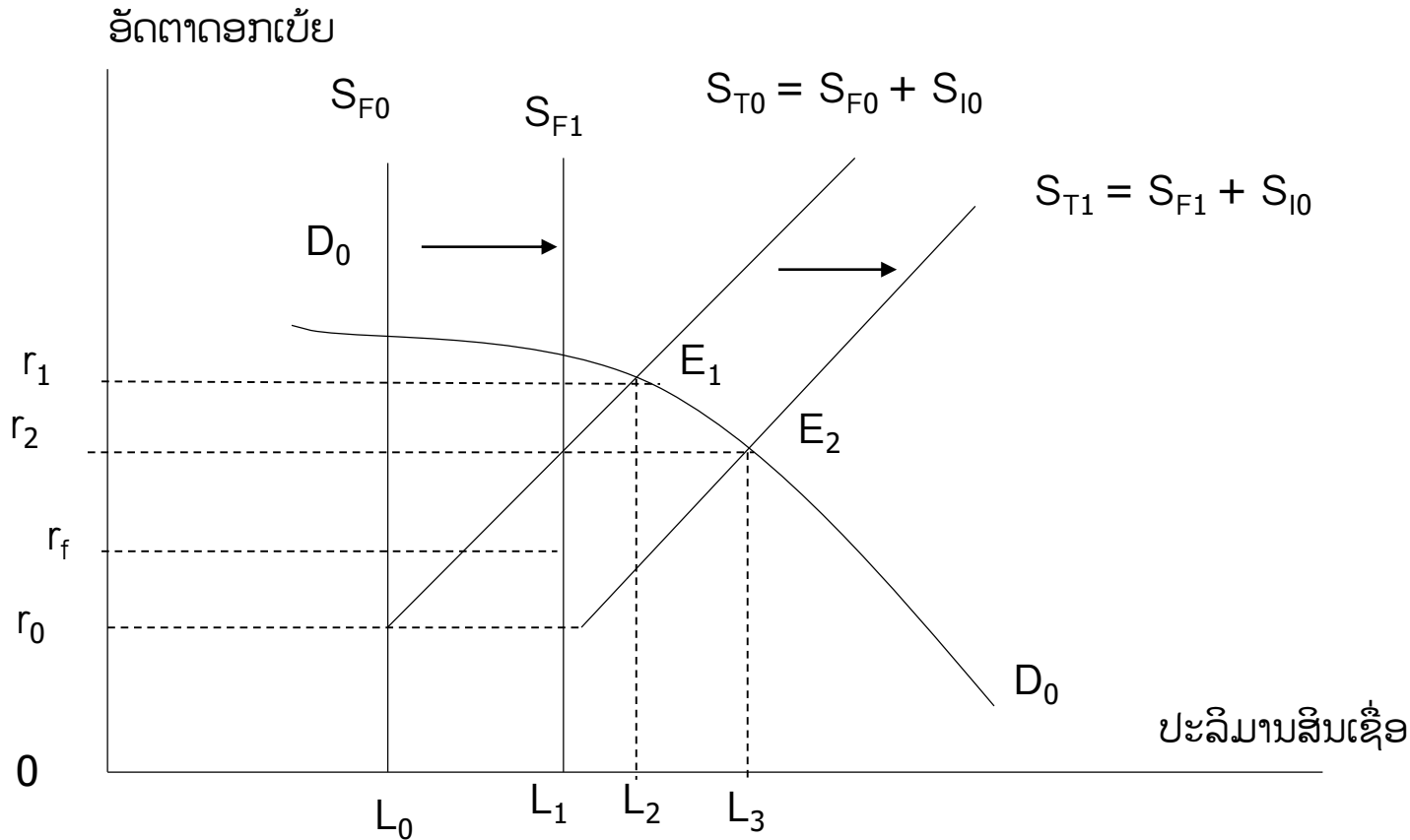
ເສັ້ນອຸປະທານຂອງຕະຫຼາດສິນເຊື່ອກະເສດຈະເຄື່ອນຍ້າຍເສັ້ນ ເນື່ອງຈາກໃນແຕ່ລະປີລັດຖະບານມີນະໂຍບາຍເພີ່ມປະລິມານສິນເຊື່ອໃນຕະຫຼາດໃນລະບົບເພີ່ມຂຶ້ນເລື້ອຍໆ ຈະເຮັດໃຫ້ເສັ້ນອຸປະທານສິນເຊື່ອໃນລະບົບເຄື່ອນຍ້າຍເສັ້ນອອກ ແລະ ເຮັດໃຫ້ເສັ້ນອຸປະທານລວມຂອງຕະຫຼາດສິນເຊື່ອຍ້າຍເສັ້ນອອກໄປເຊັ່ນກັນ

3) ຕະຫຼາດສິນເຊື້ອ ແລະ ການກຳນົດອັດຕາດອກເບ້ຍສົມດຸນໃນ ຕະຫຼາດສິນເຊື້ອນອກລະບົບ



ຮູບທີ 6 ການກຳນົດອັດຕາດອກເບ້ຍໃນຕະຫຼາດສິນເຊື້ອນອກລະບົບ ແລະ ປະລິມານໃຫ້ກັນໃນຕະຫຼາດໃນລະບົບ ແລະ ນອກລະບົບ

4) ການປ່ຽນແປງອັດຕາດອກເບ້ຍສົມດຸນໃນຕະຫຼາດສິນເຊື່ອນອກລະບົບ ແລະ ປະລິມານເງິນໃຫ້ກູ້ໃນລະບົບ ແລະ ນອກລະບົບ



ຮູບທີ 7 ການປ່ຽນແປງອັດຕາດອກເບ້ຍສົມດຸນໃນຕະຫຼາດສິນເຊື່ອນອກລະບົບ ເນື່ອງຈາກປະລິມານສິນເຊື່ອໃນລະບົບເພີ່ມຂຶ້ນ

3. ນະໂຍບາຍ ແລະ ຜົນການດໍາເນີນງານໃຫ້ສິນເຊື່ອ ໃນລະບົບເສດຖະກິດ

ນະໂຍບາຍການໃຫ້ສິນເຊື່ອ:

- ນະໂຍບາຍອັດຕາດອກເບ້ຍ: ກຳນົດອັດຕາດອກເບ້ຍຕໍ່າສຸດ-ສູງສຸດ
- ການກຳນົດເປົ້າໝາຍສິນເຊື່ອ: ເຊັ່ນ ສິນເຊື່ອສໍາລັບ SMEs, ກະສິກຳ
- ນະໂຍບາຍຄໍ້າປະກັນ: ກຳນົດຮູບແບບຫຼັກຊັບຄໍ້າປະກັນທີ່ຍອມຮັບໄດ້

3. ນະໂຍບາຍ ແລະ ຜົນການດໍາເນີນງານໃຫ້ສິນເຊື່ອ ໃນລະບົບເສດຖະກິດ

ມາດຕະການສົ່ງເສີມການໃຫ້ສິນເຊື່ອ:

- ການສ້າງກອງທຶນສະໜັບສະໜູນ
- ໂຄງການຄ້າປະກັນສິນເຊື່ອໂດຍລັດ
- ການໃຫ້ສິດທິພິເສດທາງດ້ານພາສີ

ການຄວບຄຸມຄວາມສ່ຽງ:

- ກຳນົດອັດຕາສ່ວນໜີ້ສູນສູງສຸດທີ່ຍອມຮັບໄດ້
- ນະໂຍບາຍການຈັດຊື້ໜີ້ ແລະ ການກັ່ນເງິນແຮ
- ການກຳນົດເພດານການໃຫ້ສິນເຊື່ອຕໍ່ລູກຄ້າ

3. ນະໂຍບາຍ ແລະ ຜົນການດໍາເນີນງານໃຫ້ສິນເຊື່ອໃນລະບົບເສດຖະກິດ

ຜົນການດໍາເນີນງານ:

- ອັດຕາການຂະຫຍາຍຕົວຂອງສິນເຊື່ອ
- ອັດຕາສ່ວນສິນເຊື່ອຕໍ່ GDP
- ຄຸນນະພາບຂອງສິນເຊື່ອ (ອັດຕາໜີ້ບໍ່ເກີດດອກອອກຜົນ)

ຜົນກະທົບຕໍ່ເສດຖະກິດ

- ການລົງທຶນໃນພາກທຸລະກິດເພີ່ມຂຶ້ນ
- ການບໍລິໂພກໃນຄົວເຮືອນເພີ່ມຂຶ້ນ
- ອັດຕາການຈ້າງງານເພີ່ມຂຶ້ນ

3. ນະໂຍບາຍ ແລະ ຜົນການດໍາເນີນງານໃຫ້ສິນເຊື່ອໃນລະບົບເສດຖະກິດ

ຄວາມທ້າທາຍ

- ການຮັກສາສົມດູນລະຫວ່າງການຂະຫຍາຍສິນເຊື່ອ ແລະ ການຄວບຄຸມຄວາມສ່ຽງ
- ການແກ້ໄຂບັນຫາໜີ້ບໍ່ເກີດດອກອອກຜົນ
- ການເຂົ້າເຖິງສິນເຊື່ອຂອງກຸ່ມຜູ້ດ້ອຍໂອກາດ

ແນວໂນ້ມໃນອະນາຄົດ:

- ການນໍາໃຊ້ເຕັກໂນໂລຢີໃນການປະເມີນຄວາມສ່ຽງ
- ການພັດທະນາຜະລິດຕະພັນສິນເຊື່ອໃໝ່ໆ
- ການເພີ່ມຄວາມສໍາຄັນຂອງສິນເຊື່ອສີຂຽວ

3. ນະໂຍບາຍ ແລະ ຜົນການດໍາເນີນງານໃຫ້ສິນເຊື່ອໃນລະບົບເສດຖະກິດ

ການປະເມີນຜົນ:

- ການວິເຄາະຜົນກະທົບຂອງນະໂຍບາຍສິນເຊື່ອຕໍ່ການເຕີບໂຕທາງເສດຖະກິດ
- ການປະເມີນປະສິດທິພາບຂອງມາດຕະການສົ່ງເສີມການໃຫ້ສິນເຊື່ອ
- ການສຶກສາຜົນກະທົບຂອງສິນເຊື່ອຕໍ່ຄວາມບໍ່ສະເໝີພາບທາງເສດຖະກິດ

ນະໂຍບາຍ ແລະ ຜົນການດໍາເນີນງານໃຫ້ສິນເຊື່ອມີບົດບາດສໍາຄັນໃນການກໍານົດທິດທາງການພັດທະນາເສດຖະກິດ. ການສ້າງສົມດຸນລະຫວ່າງການສົ່ງເສີມການເຕີບໂຕ ແລະ ການຮັກສາສະຖຽນລະພາບທາງການເງິນແມ່ນສິ່ງທ້າທາຍທີ່ສໍາຄັນສໍາລັບຜູ້ກໍານົດນະໂຍບາຍ.

ທະນາຄານແຫ່ງຊາດໄດ້ດຳເນີນນະໂຍບາຍໃຫ້ກັບບັນດາ ທະນາຄານ:

- ກຳນົດເງື່ອນໄຂໃຫ້ສາຂາທະນາຄານ
- ກຳນົດເປັນນະໂຍບາຍສິນເຊື້ອເພື່ອການກະເສດ
- ປັບຖານເງິນຝາກທີ່ໃຊ້ໃນການກຳນົດເປົ້າໝາຍສິນເຊື້ອສູ່ຊົນນະບົດ

ປະເພດຂອງສິນເຊື່ອ

ເງິນກູ້ໄລຍະສັ້ນເພື່ອການຜະລິດ

ເງິນກູ້ລະຫວ່າງລໍຖ້າການຂາຍຜົນຜະລິດ

ເງິນກູ້ໄລຍະປານກາງ

ເງິນກູ້ໄລຍະຍາວເພື່ອຊຳລະໜີ້ສິນເດີມ

ເງິນກູ້ໄລຍະຍາວເພື່ອກະເສດ

ເງິນກູ້ສຳລັບການປະກອບອາຊີບຢ່າງອື່ນທີ່ກ່ຽວເນື່ອງກັບການກະເສດ

ສິນເຊື່ອຕາມໂຄງການ

❖ ໂຄງການຕາມນະໂຍບາຍລັດຖະບານ

ເປັນໂຄງການທີ່ລັດຖະບານຈັດຂຶ້ນຕາມລັດຖະມົນຕີ ຫຼື ນະໂຍບາຍ ແລະ ແຜນ ຫຼື ກິດຈະກຳຂອງພາກສ່ວນລັດເພື່ອ ຊ່ວຍເຫຼືອຄວາມເດືອດຮ້ອນຕ່າງໆຂອງຊາວກະຊິກອນ ໂດຍການ ຄິດອັດຕາດອກເບ້ຍຕໍ່າ ຫຼື ມີເງິນຊົດເຊີຍດອກເບ້ຍ

ສິນເຊື່ອຕາມໂຄງການ

❖ ໂຄງການພິເສດ

ເປັນໂຄງການເງິນໃຫ້ກູ້ໄລຍະຍາວທີ່ຫຼຸດຜ່ອນຫຼັກ
ເກນຈາກຫຼັກເກນໃຫ້ກູ້ປົກກະຕິ ເພື່ອຊ່ວຍເຫຼືອຊາວ
ກະສິກອນລາຍຢ່ອຍ ແລະ ຍາກຈົນໃຫ້ມີໂອກາດ
ພັດທະນາການກະເສດໃຫ້ມີປະສິດທິພາບ

Example:

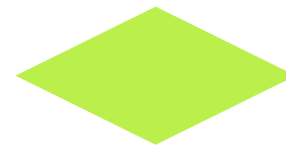
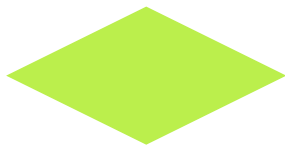
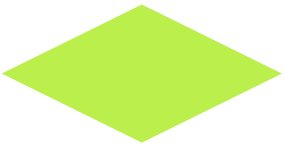
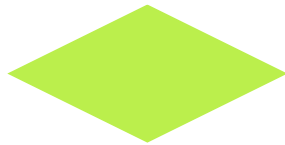
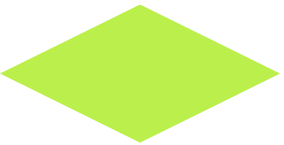


- ໂຄງການຮ່ວມມືການຄົ້ນຄວ້າ ແລະ ຜະລິດດ້ານກະສິກໍາລາວ-ຈີນເປັນໂຄງການເຂດອຸດສາຫະກໍາ-ກະສິກໍາທັນສະໄໝຕາມຍຸດທະສາດຮ່ວມມື ລາວ-ຈີນ ພາຍໃຕ້ໂຄງການ “ໜຶ່ງແລວໜຶ່ງເສັ້ນທາງ”.
- ໂຄງການຮ່ວມມື ກ່ຽວກັບການຜະລິດພືດຜັກ ແລະ ໝາກໄມ້ສະອາດ

Homework

ຄໍາຖາມຄົ້ນຄວ້າ

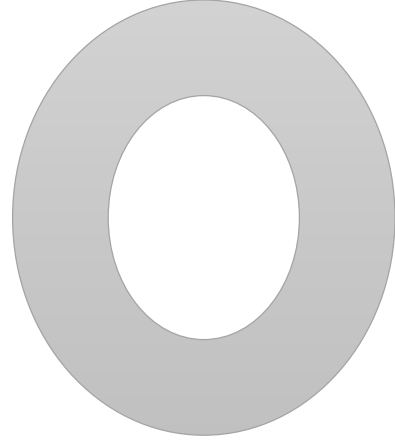
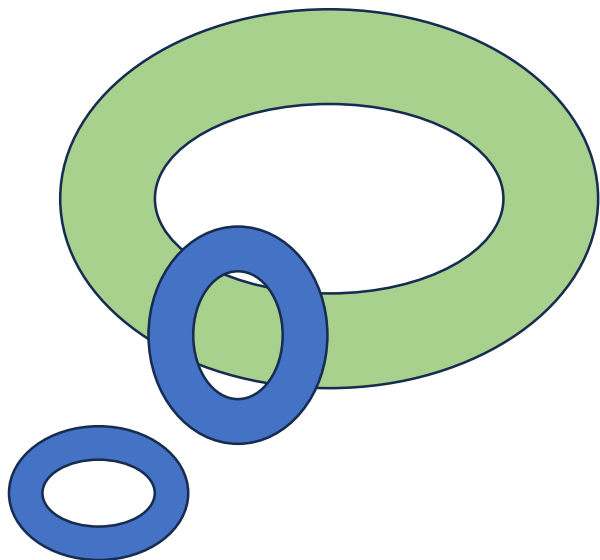
1. ນັກສຶກສາຈິ່ງອະທິບາຍກ່ຽວກັບຂໍ້ຈຳກັດ ແລະ ສິ່ງທ້າທາຍໃນການເຂົ້າເຖິງສິນເຊື່ອກະສິກໍາມີຄືແນວໃດ?





Reference

- Keodouangkham et al., (2022). Agriculture Economics. Souphanouvong University.



The background features abstract geometric shapes in dark blue and light green, primarily located in the corners. A central horizontal band is light gray. The text 'Thank you' is centered within this band in a large, bold, black font with a slight drop shadow.

Thank you