

Course: Environmental Economics

Week 7

**Market system failures and solutions
(Continue)**

By: phavone KEODOUANGKHAM

Review

1. ສາເຫດທີ່ເຮັດໃຫ້ເກີດຄວາມລົ້ມເຫລວອາດເກີດຈາກ.

- ການແຂ່ງຂັນທີ່ບໍ່ສົມບູນຂອງລະບົບຕະຫລາດ
- ລັກສະນະສິນຄ້າບໍລິການ ຫລື ຊັບພະຍາກອນ ສິ່ງແວດລ້ອມເປັນສິນຄ້າສາທາລະນະ
- ການເກີດຜົນກະທົບພາຍນອກ ຫລື ຜົນກະທົບຂ້າງຄຽງ
- ຄວາມບໍ່ຊັດເຈນຂອງສິດໃນຊັບສິນ
- ລັກສະນະຊັບພະຍາກອນທີ່ເປັນຊັບສິນທີ່ໃຊ້ຮ່ວມກັນ
- ຄວາມບໍ່ສົມສ່ວນກັບຂໍ້ມູນ





3. ການເກີດຜົນກະທົບພາຍນອກ ຫຼື ຜົນກະທົບຂ້າງຄຽງ

ຄວາມໝາຍ ແລະ ປະເພດຂອງຜົນກະທົບພາຍນອກ

ຜົນກະທົບພາຍນອກ ຫຼື ຜົນກະທົບຂ້າງຄຽງ (Externalities) ຄືການກະທຳຂອງບຸກຄົນໃດບຸກຄົນໜຶ່ງ (ຜູ້ຜະລິດ ຫຼື ຜູ້ບໍລິໂພກ) ທີ່ມີຜົນກະທົບຕໍ່ບຸກຄົນອື່ນ (ຜູ້ຜະລິດ ຫຼື ຜູ້ບໍລິໂພກ) ເຊິ່ງມີໄດ້ມີສ່ວນກ່ຽວຂ້ອງກັບກິດຈະກຳດັ່ງກ່າວ ໂດຍຜົນກະທົບຈາກການກະທຳດັ່ງກ່າວບໍ່ສາມາດນຳມາຕົກລົງກັນໄດ້ໂດຍອາໄສກົນໄກຕະຫຼາດ

🕒 ຜົນກະທົບພາຍນອກເມື່ອເປັນຜົນກະທົບ ໃນເຊິ່ງລົບ (Negative Externalities)

ເປັນອັນຕະລາຍຕໍ່ບຸກຄົນອື່ນ ຜົນກະທົບດັ່ງກ່າວຈະ
ກໍ່ໃຫ້ເກີດ ຕົ້ນທຶນພາຍນອກ (External Cost) ຕົວຢ່າງ
ເຊັ່ນ ໂຮງງານຜະລິດເຈ້ຍປ່ອຍນໍ້າເສຍສູ່ແມ່ນໍ້າ ແລະ ເປັນ
ສາເຫດເຮັດໃຫ້ຊາວປະມົງທີ່ຈັບປາໃນແມ່ນໍ້າບໍ່ສາມາດຈັບ
ປາໄດ້ອີກຕໍ່ໄປ ແລະ ຂາດລາຍໄດ້ ຂະນະດຽວກັນທຸລະກິດ
ທີ່ຜະລິດເຈ້ຍບໍ່ມີແຮງຈູງໃຈທີ່ຈະຈ່າຍຄ່າເສຍຫາຍ (ເຊິ່ງກໍ່
ຄືຕົ້ນທຶນພາຍນອກ) ທີ່ເກີດຂຶ້ນໃຫ້ແກ່ຊາວປະມົງ ດັ່ງນັ້ນ
ຊາວປະມົງຈຶ່ງເປັນຜູ້ແບກຮັບຕົ້ນທຶນພາຍນອກດັ່ງກ່າວ
ແທນ.





ຜົນກະທົບພາຍນອກເປັນຜົນ ກະທົບເຊິ່ງບວກ



ຜົນກະທົບດັ່ງກ່າວຈະກໍ່ໃຫ້ເກີດຜົນ
ປະໂຫຍດພາຍນອກ (External Benefit)
ຕົວຢ່າງເຊັ່ນເຈົ້າຂອງບ້ານທາສີບ້ານຕົວເອງ
ແລະ ປັບປຸງສະໜາມຫຍ້າໜ້າເຮືອນໄດ້ຮັບ
ຜົນປະໂຫຍດຈາກສະພາບແວດລ້ອມທີ່ດີ
ດັ່ງກ່າວ ໂດຍທີ່ເຈົ້າຂອງເຮືອນບໍ່ໄດ້ຄິດເຖິງ
ປະໂຫຍດຂໍ້ນີ້ທີ່ເກີດກັບຕົວເອງເລີຍ.

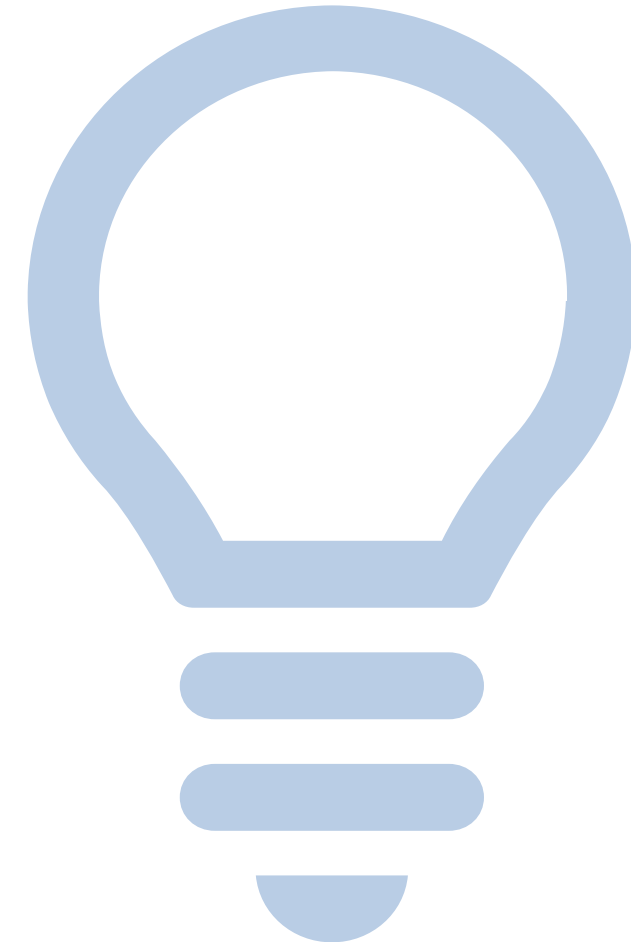
Salvatore

Salvatore ໄດ້ແບ່ງຜົນກະທົບພາຍນອກ ຫຼື ຜົນກະທົບຂ້າງຄຽງເປັນ 5 ປະເພດຄື

1) ຜົນກະທົບພາຍນອກທີ່ເກີດຈາກການຜະລິດທີ່ບໍ່ກໍ່ໃຫ້ເກີດການປະຫຍັດພາຍນອກ (External Diseconomies of Production)

ໝາຍເຖິງຜົນກະທົບພາຍນອກທີ່ກໍ່ໃຫ້ເກີດຕົ້ນທຶນທີ່ບໍ່ໄດ້ຈ່າຍຊົດເຊີຍໃຫ້ກັບຜູ້ທີ່ໄດ້ຮັບຜົນກະທົບອັນເກີດຈາກການທີ່ທຸລະກິດມີການຂະຫຍາຍການຜະລິດ

ຕົວຢ່າງເຊັ່ນ ການປ່ອຍນໍ້າເສຍຈາກໂຮງງານເຈ້ຍທີ່ຕັ້ງຢູ່ແຄມແມ່ນໍ້າ ອາດສົ່ງຜົນໃຫ້ລັດຖະບານຕ້ອງອອກກົດໝາຍຄວບຄຸມມົນລະພິດທາງນໍ້າທີ່ເກີດຂຶ້ນເຊິ່ງເປັນສາເຫດເຮັດໃຫ້ໂຮງງານທຸກໂຮງງານທີ່ມີການຜະລິດເຈ້ຍ ແລະ ຕັ້ງຢູ່ຕາມແຄມແມ່ນໍ້າມີຕົ້ນທຶນການຜະລິດທີ່ສູງຂຶ້ນເພາະຕ້ອງແກ້ໄຂບັນຫາດັ່ງກ່າວ ເປັນຕົ້ນ.





2. ຜົນກະທົບພາຍນອກທີ່ເກີດຈາກການບໍລິໂພກທີ່ບໍ່ກໍ່ໃຫ້ເກີດການປະຫຍັດພາຍນອກ (External Diseconomies of Consumption)

ໝາຍເຖິງຜົນກະທົບພາຍນອກທີ່ກໍ່ໃຫ້ເກີດຕົ້ນທຶນທີ່ບໍ່ໄດ້ຈ່າຍຊົດເຊີຍ ໃຫ້ກັບຜູ້ທີ່ໄດ້ຮັບຜົນກະທົບອັນເກີດຈາກການທີ່ຜູ້ບໍລິໂພກຈ່າຍເງິນເພື່ອ ບໍລິໂພກສິນຄ້າບໍລິການ

ຕົວຢ່າງເຊັ່ນ ການຫຼິ້ນ ເຈັດສະກີ ໃນທະເລສາບກໍ່ໃຫ້ເກີດຕົ້ນທຶນ (ສຽງດັງລົບກວນ)ແກ່ຜູ້ໃຊ້ບໍລິການຄົນອື່ນທີ່ມາພາຍເຮືອຫຼິ້ນ ຫຼື ມາ ຕົກປາໃນບໍລິເວນທະເລສາບນັ້ນ ເປັນຕົ້ນ.



3. ຜົນກະທົບພາຍນອກທີ່ເກີດຈາກການຜະລິດທີ່ກໍ່ໃຫ້ເກີດການປະຫຍັດພາຍນອກ (External Economies of production)

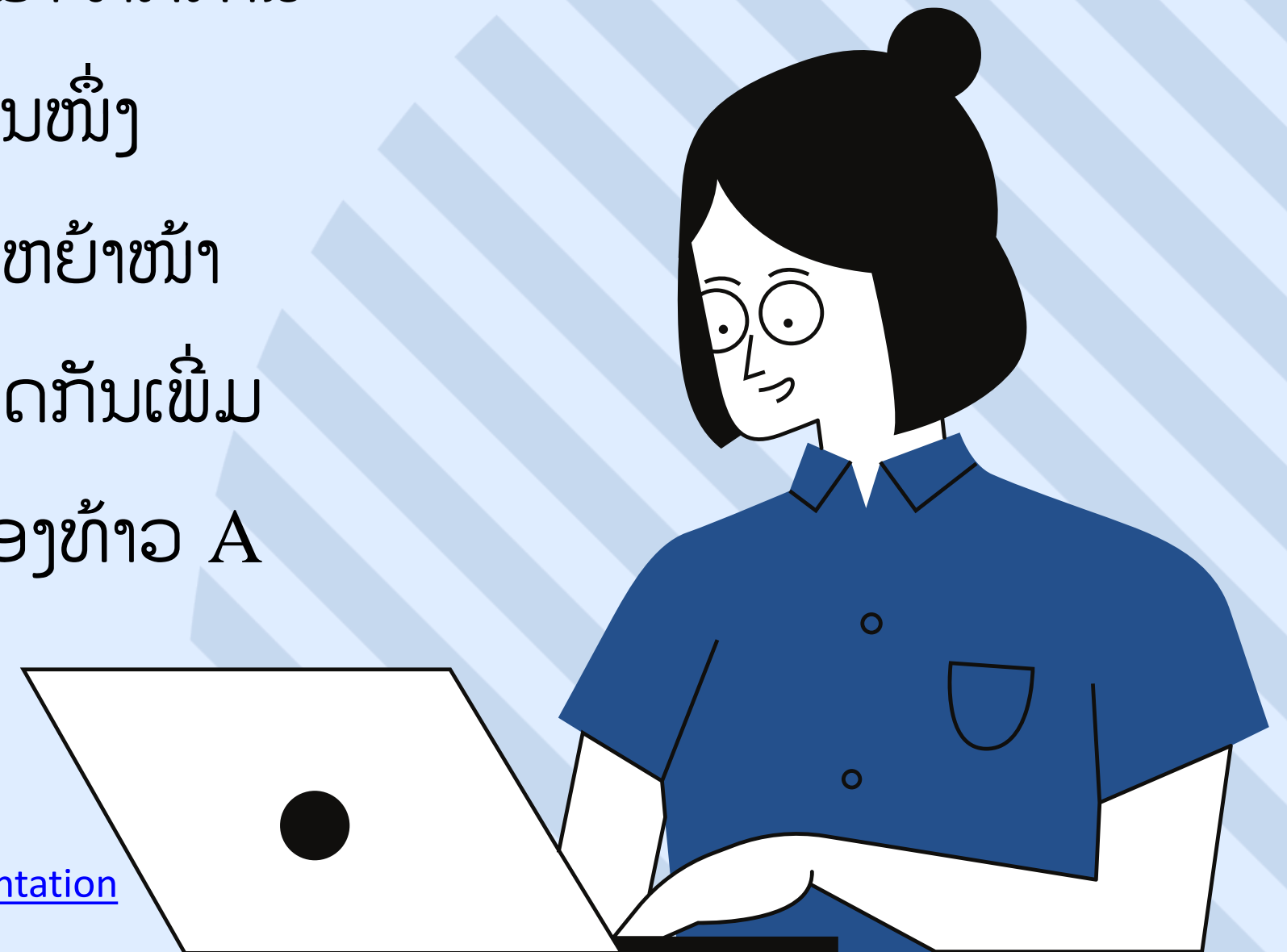
ຄືຜົນກະທົບພາຍນອກທີ່ກໍ່ໃຫ້ເກີດຜົນປະໂຫຍດທີ່ບໍ່ໄດ້ຈ່າຍຊົດເຊີຍໂດຍຜູ້ທີ່ໄດ້ຮັບຜົນກະທົບອັນເນື່ອງມາຈາກການທີ່ທຸລະກິດມີການຂະຫຍາຍການຜະລິດ

ຕົວຢ່າງເຊັ່ນ ທຸລະກິດ A ເຮັດການຝຶກອົບຮົມແຮງງານທີ່ມີຄວາມຊຳນານຫຼາຍຂຶ້ນເພື່ອເພີ່ມຜົນຜະລິດ ຕໍ່ມາແຮງງານ ດັ່ງກ່າວ ລາອອກ ແລະ ໄປເຮັດວຽກກັບບໍລິສັດ B ດັ່ງນັ້ນ ບໍລິສັດ B ຈຶ່ງບໍ່ຕ້ອງເສຍຄ່າໃຊ້ຈ່າຍເພື່ອຝຶກອົບຮົມແຮງງານ ແລະ ໄດ້ຮັບປະໂຫຍດແຮງງານທີ່ມີຄວາມຊຳນານນັ້ນ ເປັນຕົ້ນ.

4. ຜົນກະທົບພາຍນອກທີ່ເກີດຈາກການບໍລິໂພກທີ່ກໍ່ໃຫ້ເກີດການປະຫຍັດພາຍນອກ (External Economies of Consumption)

ໝາຍເຖິງ ຜົນກະທົບພາຍນອກທີ່ກໍ່ໃຫ້ເກີດຜົນປະໂຫຍດທີ່ບໍ່ໄດ້ຈ່າຍຊົດເຊີຍໂດຍຜູ້ ທີ່ໄດ້ຮັບຜົນກະທົບອັນເນື່ອງມາຈາກການບໍລິໂພກສິນຄ້າບໍລິການທີ່ຫຼາຍຂຶ້ນຂອງບຸກຄົນໃດບຸກຄົນໜຶ່ງ

ຕົວຢ່າງເຊັ່ນ ທ້າວ A ຈ່າຍເງິນເພື່ອເບິ່ງແຍງສະໜາມຫຍ້າໜ້າບ້ານເປັນສາເຫດເຮັດໃຫ້ມູນຄ່າບ້ານຂອງທ້າວ B ທີ່ຢູ່ຕິດກັນເພີ່ມສູງຂຶ້ນທັງນີ້ເພາະສິ່ງແວດລ້ອມທີ່ດີຈາກການເບິ່ງແຍງຂອງທ້າວ A ເປັນຕົ້ນ.






5. ຜົນກະທົບພາຍນອກດ້ານເທັກນິກ (Technical Externalities)

ໝາຍເຖິງຜົນກະທົບທີ່ເກີດຂຶ້ນເມື່ອຕົ້ນທຶນສະເລ່ຍໃນໄລຍະຍາວຫຼຸດລົງເມື່ອມີການຂະຫຍາຍການຜະລິດ ອັນນຳໄປສູ່ການຜູກຂາດເຊິ່ງເປັນສາເຫດເຮັດໃຫ້ລາຄາສິນຄ້າຫຼາຍກ່ວາຕົ້ນທຶນເພີ່ມ ດັ່ງເຊັ່ນ ໃນກໍລະນີຂອງການຜູກຂາດຕາມທຳມະຊາດ (Natural Monopoly).





Baumol ແລະ Oates ໄດ້ໃຫ້ນິຍາມຂອງຜົນກະທົບພາຍນອກໄວ້ເພີ່ມເຕີມວ່າມີ
ອົງປະກອບທີ່ສໍາຄັນ 3 ເລື່ອງ ໄດ້ແກ່

1. ຕ້ອງເປັນຜົນທີ່ເກີດຂຶ້ນຢ່າງບໍ່ຕັ້ງໃຈ

ເຊັ່ນຖ້າທ້າວ A ສູບຢາສູບ ແລະ ພື້ນຄວັນຢາສູບໃສ່ໜ້າທ້າວ B ເດືອດຮ້ອນ ແຕ່
ຖ້າທ້າວ A ນັ່ງຮັບປະທານອາຫານ ແລະ ສູບຢາສູບຄວັນຢາສູບລອຍຂ້າມໂຕະໄປລົບ
ກວນທ້າວ B ໃນກໍລະນີນີ້ຈັດວ່າເປັນຜົນກະທົບພາຍນອກເພາະການກະທໍາຂອງທ້າວ
A ເຮັດໃຫ້ອັດຖະປະໂຫຍດຂອງທ້າວ B ຫຼຸດລົງໂດຍທ້າວ A ບໍ່ໄດ້ຄິດເຖິງການກະທໍາ
ດັ່ງກ່າວ.



2. ການປ່ຽນແປງທີ່ເກີດຂຶ້ນຕ້ອງເປັນການປ່ຽນແປງທີ່ແທ້ຈິງ ບໍ່ແມ່ນການປ່ຽນແປງດ້ານລາຄາ

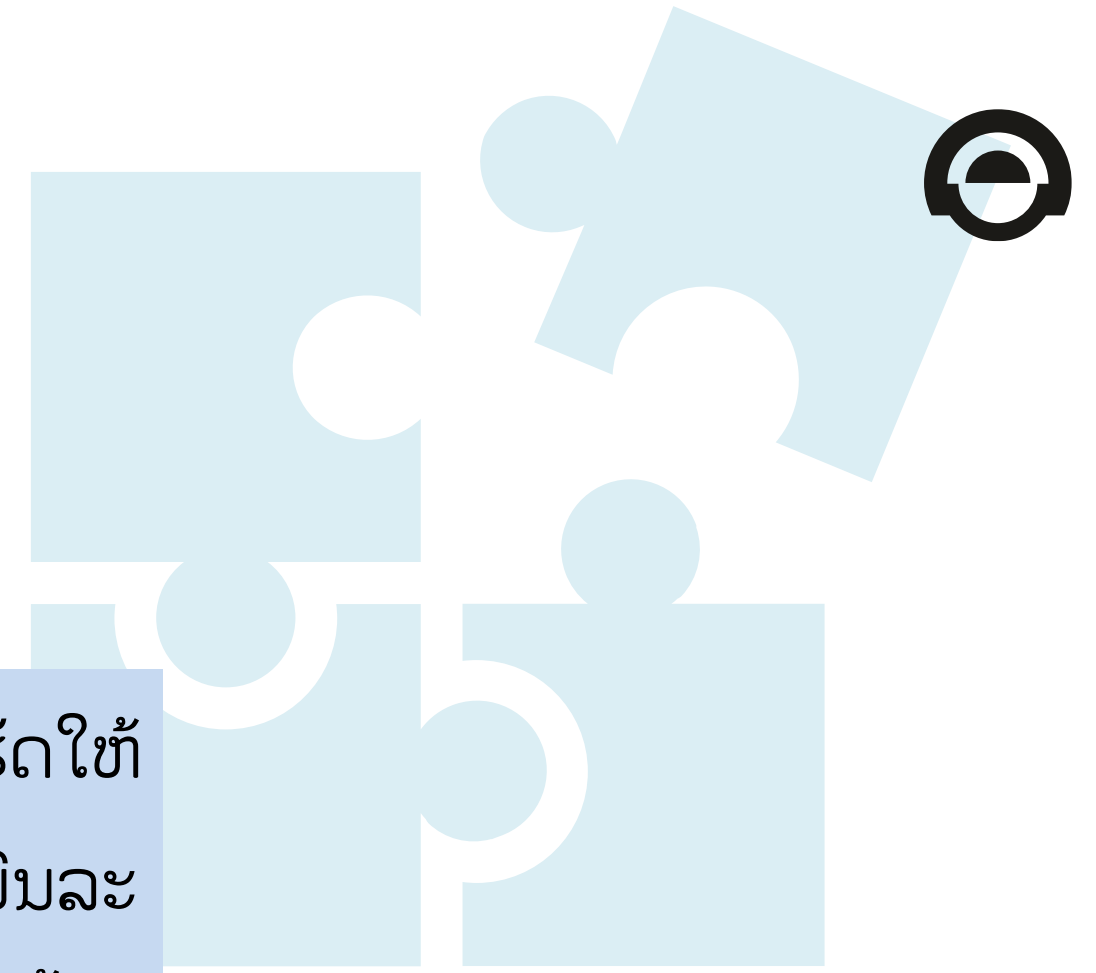
ຕົວຢ່າງເຊັ່ນ ມີການ ໃຫ້ຜູ້ບໍລິໂພກຫັນມາໃຊ້ຜະລິດຕະພັນທີ່ເປັນມິດກັບສິ່ງແວດລ້ອມ ເຮັດໃຫ້ຄວາມຕ້ອງການໃຊ້ເສື້ອຜ້າຝ້າຍເພີ່ມຂຶ້ນເປັນສາເຫດເຮັດໃຫ້ຄວາມຕ້ອງການຝ້າຍທີ່ໃຊ້ເປັນວັດຖຸດິບໃນການຜະລິດເພີ່ມຫຼາຍຂຶ້ນເຊິ່ງເປັນສາເຫດຕໍ່ເນື່ອງເຮັດໃຫ້ໂສ້ງຝ້າຍມີລາຄາແພງຂຶ້ນ

ເຊິ່ງຜົນການປ່ຽນແປງດັ່ງກ່າວເຮັດໃຫ້ຜູ້ບໍລິໂພກທີ່ມັກໃສ່ໂສ້ງຝ້າຍເດືອດຮ້ອນໃນກໍລະນີນີ້ຜົນການເພີ່ມຂຶ້ນຂອງລາຄາບໍ່ຈັດເປັນຜົນກະທົບພາຍນອກ ແຕ່ເອີ້ນວ່າ ຜົນກະທົບພາຍນອກດ້ານຕົວເງິນ (Pecuniary Externality) ໂດຍເປັນຜົນກະທົບດ້ານລາຄາແຕ່ບໍ່ແມ່ນຜົນກະທົບທີ່ແທ້ຈິງ.



3. ການປ່ຽນແປງຕ້ອງມີຜົນຕໍ່ການຜະລິດ ຫຼື ອັດຖະປະໂຫຍດ

ຕົວຢ່າງເຊັ່ນ ການເກີດບັນຫາມົນລະພິດທາງອາກາດມີຜົນຕໍ່ການຜະລິດຝ່າຍເຮັດໃຫ້ຜົນຜະລິດຝ່າຍຫຼຸດລົງເຊິ່ງສະແດງວ່າຖ້າຕ້ອງການຜະລິດຜ້າເທົ່າເດີມກ່ອນມີບັນຫາມົນລະພິດ ຕ້ອງໃຊ້ຊັບພະຍາກອນໃນການຜະລິດເພີ່ມຂຶ້ນ (ທັງແຮງງານ ປຸ່ຍ ທີ່ດິນ ເປັນຕົ້ນ) ເຊິ່ງຜົນກະທົບພາຍນອກດັ່ງກ່າວນີ້ເອີ້ນວ່າ **ຜົນກະທົບພາຍນອກທາງເທັກນິກ (Technological Externality)** ຫຼື ຜົນກະທົບຈາກມົນລະພິດທາງອາກາດອາດເຮັດໃຫ້ທັດສະນະວິໄສບໍ່ດີ ຫຼື ກໍ່ບັນຫາຕໍ່ສຸຂະພາບ ອັນເປັນສາເຫດໃຫ້ອັດຖະປະໂຫຍດຂອງຜູ້ບໍລິໂພກຫຼຸດລົງ ເຊັ່ນ ຜູ້ບໍລິໂພກທີ່ເຮັດກິດຈະກຳກາງແຈ້ງເປັນຕົ້ນແມ່ນ ຍ່າງຫຼິ້ນ, ຕີກັອບ ເປັນຕົ້ນ.



ໂດຍ Kahn (2005) ໄດ້ສະຫຼຸບຄວາມແຕກຕ່າງລະຫວ່າງຜົນກະທົບ

ພາຍນອກທາງເທັກນິກ ແລະ ຜົນກະທົບພາຍນອກດ້ານຕົວເງິນ

01

02

03

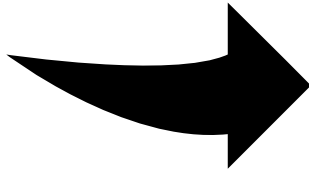
04

ຊະນິດຂອງຜົນກະທົບ	ຕົວປ່ຽນທີ່ໄດ້ຮັບຜົນກະທົບ	ຜົນກະທົບຕໍ່ການຜະລິດ	ຜົນກະທົບຕໍ່ສະຫວັດດິການຂອງສັງຄົມ
<ul style="list-style-type: none"> ▪ ຜົນກະທົບດ້ານການເງິນ ▪ (ບໍ່ແມ່ນຜົນກະທົບພາຍນອກທີ່ແທ້ຈິງ) ▪ ຜົນກະທົບພາຍນອກດ້ານເທັກນິກ 	<ul style="list-style-type: none"> ▪ ລາຄາ ▪ ຄວາມສາມາດໃນການຜະລິດສິນຄ້າຫຼືອັດຖະປະໂຫຍດ 	<ul style="list-style-type: none"> ▪ ການປ່ຽນແປງທີ່ເສັ້ນ PPC ເດີມ ▪ ເຄື່ອນຍ້າຍເສັ້ນ PPC 	<ul style="list-style-type: none"> ▪ ເຄື່ອນຍ້າຍຈາກຄົນກຸ່ມໜຶ່ງໄປຍັງຄົນອີກກຸ່ມໜຶ່ງ ▪ ການປ່ຽນແປງສຸດທິໃນສະຫວັດດິການສັງຄົມ

ຜົນກະທົບພາຍນອກ ແລະ ຄວາມລົ້ມເຫຼວ ຂອງລະບົບຕະຫຼາດ



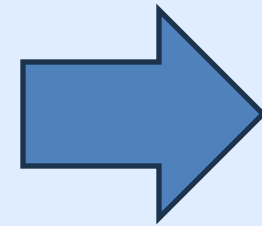
ຜົນກະທົບພາຍນອກເຊິ່ງລົບ
ແລະ ຄວາມບໍ່ມີປະສິດທິພາບ



ຜົນກະທົບພາຍນອກເມື່ອເກີດຂຶ້ນແລ້ວຈະບໍ່ໄດ້
ສະທ້ອນລວມຢູ່ໃນລາຄາຕະຫຼາດເຊິ່ງເປັນສາເຫດ
ເຮັດໃຫ້ເກີດຄວາມບໍ່ມີປະສິດທິພາບທາງ
ເສດຖະສາດ ຕົວຢ່າງເຊັ່ນ ໂຮງງານຜະລິດເຈ້ຍ
ປ່ອຍນໍ້າເສຍລົງສູ່ແມ່ນໍ້າ

ຜົນກະທົບພາຍນອກ ແລະ ຄວາມລົ້ມເຫຼວ ຂອງລະບົບຕະຫຼາດ

ຜົນກະທົບພາຍນອກ
ທາງບວກ ແລະ ຄວາມ
ບໍ່ມີປະສິດທິພາບ



ຈາກຕົວຢ່າງການທາສີບ້ານ
ແລະ ປັບປຸງສະໜາມຫຍ້າທຽມ
ມາໃນຕອນຕົ້ນ ຈຶ່ງສະແດງຜົນ
ກະທົບທາງບວກນັ້ນ



ສາເຫດຄວາມລົ້ມເຫຼວຂອງຕະຫຼາດ

4 ຄວາມບໍ່ຊັດເຈນຂອງສິດທິໃນ
ຊັບພະຍາກອນ ແລະ ສິ່ງແວດລ້ອມ

ຄວາມບໍ່ຊັດເຈນຂອງສິດທິໃນຊັບພະຍາກອນ ແລະ ສິ່ງແວດລ້ອມ

ດັ່ງທີ່ ຮູ້ ແລ້ວວ່າ ລະບົບຕະຫລາດແບບແຂ່ງຂັນສົມບູນຈະເຮັດໃຫ້ການຈັດການຊັບພະຍາກອນມີປະສິດທິພາບຫລາຍທີ່ສຸດ ໂດຍມີປະສິດທິພາບທາງເສດຖະກິດທີ່ກ່າວເຖິງ ຄືການບັນລຸສະຫວັດດີການຂອງສັງຄົມທີ່ດີທີ່ສຸດ (Pareto Optimality)

ເປັນໄປບໍ່ໄດ້ທີ່ຈະມີການຈັດສັນຊັບພະຍາກອນໃໝ່ເພື່ອເຮັດໃຫ້ບຸກຄົນໃດບຸກຄົນໜຶ່ງໃນສັງຄົມດີຂຶ້ນ ໂດຍບໍ່ເຮັດໃຫ້ບຸກຄົນອື່ນໃນສັງຄົມຮ້າຍລົງປະກອບກັບຖ້າຜູ້ຜະລິດ ແລະ ຜູ້ບໍລິໂພກເປັນຜູ້ມີເຫດຜົນໃນການສະແຫວງຫາຜົນປະໂຫຍດສ່ວນບຸກຄົນສູງສຸດແລ້ວ ລະບົບຕະຫລາດແຕ່ລະບຸກຄົນມີໂອກາດແລກປ່ຽນສິນຄ້າບໍລິການກັນຈະກໍ່ໃຫ້ເກີດການຈັດສັນຊັບພະຍາກອນທາງສັງຄົມທີ່ເໝາະສົມທີ່ສຸດ.

ໃນການຈັດສັນຊັບພະຍາກອນຢ່າງມີປະສິດທິພາບທາງເສດຖະກິດຕາມແບບພາເຣໂຕ
ມີຂໍ້ສົມມຸດວ່າ:

- 1) ໃນລະບົບຕະຫລາດມີການລະບຸສິດໃນຊັບສິນຢ່າງຊັດເຈນ ດັ່ງນັ້ນຜູ້ບໍລິໂພກ ແລະ ຜູ້ຜະລິດສາດແລກປ່ຽນສິນຄ້າບໍລິການໄດ້ຢ່າງເສລີ
- 2) ຜູ້ບໍລິໂພກ ແລະ ຜະລິດມີພຶດຕິກຳໃນການແຂ່ງຂັນໃນການສະແຫວງຫາຜົນປະໂຫຍດສູງສຸດ ແລະ ທຶນຕໍ່າສຸດ ຕາມລຳດັບ
- 3) ຜູ້ບໍລິໂພກ ແລະ ຜູ້ຜະລິດຮູ້ລາຄາຕະຫຼາດຂອງສິນຄ້າບໍລິການ ແລະ ປັດໄຈການຜະລິດ
- 4) ໃນການແລກປ່ຽນສິນຄ້າບໍລິການບໍ່ມີຕົ້ນທຶນໃນການດຳເນີນທຸລະກິດ(Transaction Cost)



**ຖ້າການຈັດສັນຊັບພະຍາກອນເກີດຂຶ້ນພາຍ
ໃຕ້ຂໍ້ສົມມຸດດັ່ງກ່າວຂ້າງຕົ້ນ ຈະເຮັດໃຫ້ການ
ຈັດສັນຊັບພະຍາກອນມີຄວາມເໝາະສົມ
ຕາມແບບພາເຣໂຕ**



ຄວາມລື່ມເຫຼວຂອງລະບົບຕະຫລາດເກີດຂຶ້ນເມື່ອຂໍ້ສົມມຸດຂໍ້ໃດຂໍ້ໜຶ່ງດັ່ງກ່າວຂ້າງຕົ້ນບໍ່ເກີດຂຶ້ນເຊິ່ງເປັນຜົນໃຫ້ການຈັດສັນຊັບພະຍາກອນບໍ່ມີປະສິດທິພາບໂດຍສະເພາະຂໍ້ສົມມຸດ ຂໍ້(1) ທັງນີ້ເພາະລະບົບຕະຫລາດຈະມີຄວາມສົມບູນເມື່ອຜູ້ທີ່ເຮັດການແລກປ່ຽນສິນຄ້າບໍລິການສາມາດລະບຸສິດໃນຊັບສິນໄດ້ຢ່າງຊັດເຈນໂດຍບໍ່ມີຄ່າໃຊ້ຈ່າຍເກີດຂຶ້ນ ເຊິ່ງການລະບຸສິນຄ້າໃນຊັບສິນຢ່າງຊັດເຈນ (Well-Defined Property Right ຫຼື Non-attenuated Property Right) ເປັນການສະແດງສິດຜູ້ເປັນເຈົ້າຂອງ ແລະ ຂໍ້ກຳນົດໃນການໃຊ້ຊັບພະຍາກອນ ຫຼື ຊັບສິນຕ່າງໆ





ໂດຍການລະບຸສິດທິໃນຊັບສິນຢ່າງຊັດເຈນມີລັກສະນະສໍາຄັນ 4 ປະການຄື

ການກຳນົດທີ່ເປັນທີ່ຍອມຮັບໂດຍທົ່ວໄປ
(**Comprehensively Assigned**)

ການມີສິດໂອນປ່ຽນມື (Transferable)

ການມີສິດເດັດຂາດ (Exclusive)

ການມີສິດໄດ້ຮັບການຄຸ້ມຄອງ (Secure or
Enforce)

Example

ໃນຜົນກະທົບພາຍນອກ ໂຮງງານຜະລິດເຈ້ຍປ່ອຍນໍ້າເສຍລົງສູ່ແມ່ນໍ້າ ແລະ ເຮັດໃຫ້ຊາວປະມົງທີ່ຈັບປາໃນແມ່ນໍ້າບໍ່ສາມາດຈັບປາໄດ້ ແລະ ເຮັດໃຫ້ຂາດລາຍໄດ້ ໃນກໍລະນີນີ້ຖ້າສົມມຸດໂຮງງານຜະລິດເຈ້ຍມີສິດໃນການໃຊ້ແມ່ນໍ້າເພື່ອປ່ອຍນໍ້າເສຍ ແລະ ຊາວປະມົງບໍ່ມີສິດໃນການໃຊ້ນໍ້າທີ່ປ່ອຍມົນລະພິດຜົນທີ່ເກີດຂຶ້ນກໍ່ຄືໂຮງງານຈະບໍ່ມີແຮງຈູງໃຈໃນການຕິດຕັ້ງເພື່ອບໍາບັດນໍ້າເສຍ ໂຮງງານຈະຄິດຕົ້ນທຶນດັ່ງກ່າວເປັນຕົ້ນທຶນພາຍນອກທີ່ເກີດຈາກການປ່ອຍນໍ້າເສຍ.

ຖ້າສົມມຸດວ່າຊາວປະມົງເປັນເຈົ້າຂອງແມ່ນ້ຳ ແລະ ມີສິດໃນການໃຊ້ນ້ຳສະອາດ ໃນກໍລະນີຊາວປະມົງສາມາດສັ່ງໃຫ້ໂຮງງານຈ່າຍເງິນເພື່ອໃຊ້ສິດໃນການປ່ອຍຂອງເສຍລົງສູ່ແມ່ນ້ຳ ເຊິ່ງອາດເຮັດໃຫ້ໂຮງງານຍຸດການຜະລິດ ຫຼື ຍອມເສຍຄ່າໃຊ້ຈ່າຍເພື່ອປ່ອຍນ້ຳເສຍ ໃນກໍລະນີນີ້ຕົ້ນທຶນທີ່ໂຮງງານຈ່າຍຖືວ່າເປັນຕົ້ນທຶນພາຍໃນທີ່ເກີດຂຶ້ນເຊິ່ງຈະເຮັດໃຫ້ການຈັດສັນຊັບພະຍາກອນຢູ່ໃນລະດັບທີ່ເໝາະສົມ.

ສາເຫດຄວາມລົ້ມເຫຼວຂອງຕະຫຼາດ

5 ລັກສະນະຊັບພະຍາກອນສິ່ງແວດລ້ອມທີ່ເປັນ ຊັບສິນທີ່ໃຊ້ຮ່ວມກັນ

ຊັບພະຍາກອນທີ່ເປັນຊັບສິນທີ່ໃຊ້ຮ່ວມກັນ (Common Property Resource) ຄື ຊັບພະຍາກອນທີ່ກຸ່ມບຸກຄົນມີສິດຮ່ວມກັນ ແລະ ບຸກຄົນໃດບຸກຄົນໜຶ່ງພາຍໃນກຸ່ມສາມາດເຂົ້າໄປໃຊ້ໄດ້ຢ່າງເສລີ ໃນລະບົບຕະຫຼາດຖ້າກຳມະສິດໃນຊັບສິນມີຢູ່ແຕ່ບໍ່ສາມາດລະບຸໄດ້ຢ່າງຊັດເຈນ ຜົນທີ່ເກີດຂຶ້ນກໍຄືການຈັດສັນຊັບພະຍາກອນທີ່ບໍ່ມີປະສິດທິພາບ



Example:

ອາກາດ, ນໍ້າ, ແຮ່ທາດ, ປາໃນທະເລ ເປັນຕົ້ນ ການທີ່ໃຊ້
ຊັບພະຍາກອນສິ່ງແວດລ້ອມເປັນສິ່ງທີ່ໃຊ້ຮ່ວມກັນ ບັນຫາກໍຄື
ການເຂົ້າໄປໃຊ້ເປັນຂອງສາທາລະນະ ໂດຍບໍ່ມີການຄວບຄຸມເຊິ່ງ
ນໍາໄປສູ່ການສະແຫວງຫາຜົນປະໂຫຍດຈາກຊັບພະຍາກອນ
ສິ່ງແວດລ້ອມ ເຊິ່ງກໍໃຫ້ເກີດຜົນກະທົບພາຍນອກຂຶ້ນບັນຫາເກີດ
ຂຶ້ນເພາະຜູ້ເປັນເຈົ້າຂອງແຕ່ລະຄົນຕັດສິນໃຈໃຊ້ຊັບພະຍາກອນ
ສິ່ງແວດລ້ອມໂດຍພິຈາລະນາເພາະຕົນທຶນ ແລະ ຜົນປະໂຫຍດ
ຂອງຕົນ ຫຼື ເອກກະຊົນແຕ່ມີໄດ້ສິນໃຈວ່າການກະທໍາດັ່ງກ່າວ
ກໍໃຫ້ເກີດຜົນກະທົບຕໍ່ຜູ້ອື່ນແນວໃດ.



ສາເຫດຄວາມລົ້ມເຫຼວຂອງຕະຫຼາດ

6 ຄວາມບໍ່ສົມບູນຂອງຂໍ້ມູນ

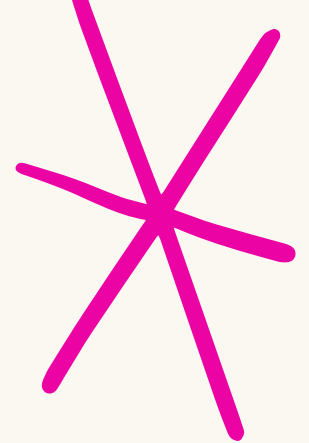
ຄວາມບໍ່ສົມບູນຂອງຂໍ້ມູນ (Imperfect Information) ເກີດຂຶ້ນເມື່ອຜູ້ຊື້ ຫຼື ຜູ້ຂາຍມີຄວາມຮູ້ບໍ່ພຽງພໍກ່ຽວກັບຕະຫຼາດລາຄາສິນຄ້າ ຜະລິດຕະພັນ ຜູ້ບໍລິໂພກ ຜູ້ຜະລິດ ການປ້ອງກັນອັນຕະລາຍ ຫຼື ຄວາມເອົາໃຈໃສ່ດ້ານສິ່ງແວດລ້ອມ ຖ້າຜູ້ບໍລິໂພກບໍ່ເຂົ້າໃຈເຖິງຂອບເຂດຄວາມອັນຕະລາຍທີ່ເກີດເນື່ອງຈາກສິນຄ້າອາດເຮັດໃຫ້ການປະມານຕົ້ນທຶນເພີ່ມຂອງການບໍລິໂພກສິນຄ້າດັ່ງກ່າວຕໍ່າກວ່າຄວາມເປັນຈິງ ແລະ ເຮັດໃຫ້ຊື້ສິນຄ້າຫຼາຍເກີນໄປໃນກໍລະນີທີ່ຂໍ້ມູນບໍ່ສົມບູນໃນເລື່ອງກ່ຽວກັບຜົນກະທົບຂອງສິນຄ້າ



ຢາສູບ, ຢາຂ້າແມງໄມ້...ເປັນຕົ້ນທີ່ມີຕໍ່ສຸຂະພາບ ແລະ ສິ່ງແວດລ້ອມ
ອາດເຮັດໃຫ້ຜູ້ບໍລິໂພກມີການບໍລິໂພກສິນຄ້າຫຼາຍເກີນລະດັບທີ່ມີປະສິດທິພາບ
ໃນດ້ານຜູ້ບໍລິໂພກຄວາມບໍ່ມີປະສິດທິພາບເກີດຈາກການທີ່ຜູ້ບໍລິໂພກຊື້ສິນຄ້າ
ຫຼາຍເກີນໄປເພາະບໍ່ມີຄວາມຮູ້ກ່ຽວກັບທາງເລືອກອື່ນທີ່ມີລາຄາຕໍ່າກ່ວາໃນດ້ານ
ຜູ້ຜະລິດກໍ່ຈະຜະລິດສິນຄ້າບາງປະເພດຫຼາຍເກີນໄປໃນຂະນະທີ່ຜະລິດສິນຄ້າ
ອື່ນບໍ່ພຽງພໍເນື່ອງດ້ວຍຂໍ້ມູນທີ່ກ່ຽວຂ້ອງກັບຜູ້ບໍລິໂພກມີບໍ່ພຽງພໍ.

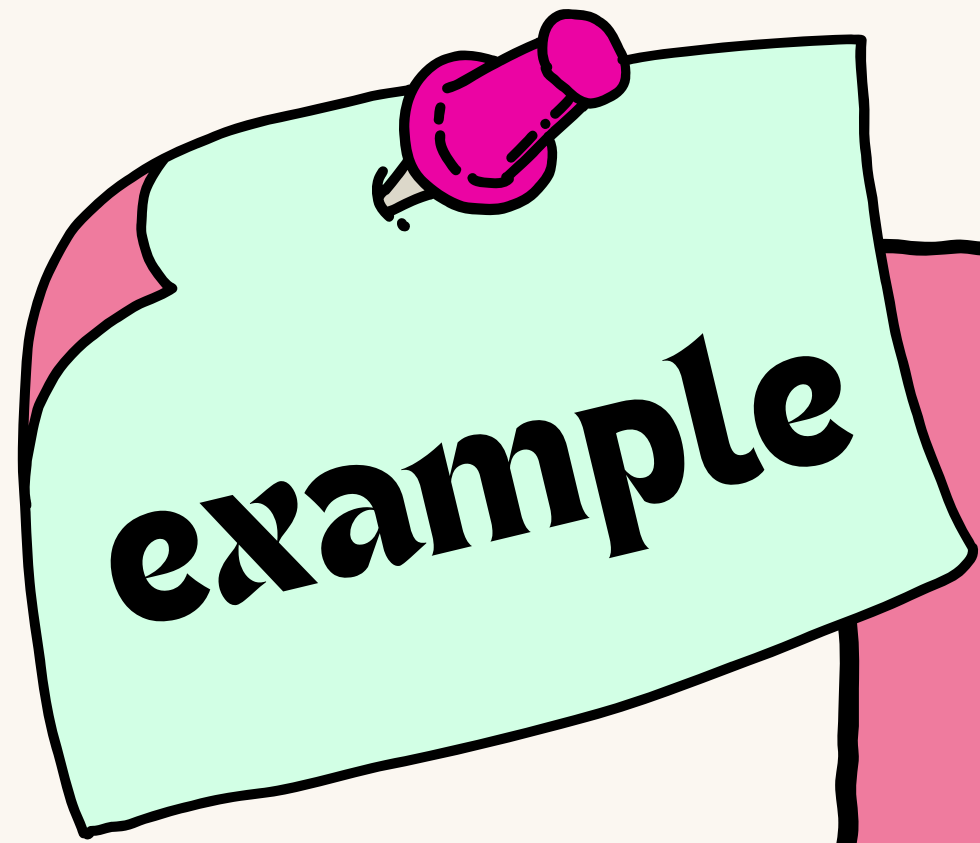
ບັນຫາຄວາມບໍ່ສົມບູນຂອງຂໍ້ມູນກ່ຽວຂ້ອງກັບຜູ້ທີ່ມີໜ້າທີ່ໃນການຕັດສິນໃຈໃນການ
ດໍາເນີນນະໂຍບາຍດ້ານສິ່ງແວດລ້ອມ

ສົມມຸດໃຫ້ພິຈາລະນາທຸລະກິດຜູ້ຜະລິດຢາງລົດໃຫ່ຍ 2 ທຸລະກິດທີ່ຕ້ອງຕັດສິນໃຈວ່າ
ຈະຕ້ອງເຮັດການຜະລິດທີ່ໃສ່ໃຈກັບສິ່ງແວດລ້ອມ ຫຼື ບໍ່ ທັງນີ້ເພາະການຜະລິດດັ່ງກ່າວຕ້ອງ
ມີຄ່າໃຊ້ຈ່າຍເກີດຂຶ້ນບໍ່ວ່າຈະເປັນການໃຊ້ວັດສະດຸທີ່ນໍາຂອງກັບມາໃຊ້ໃໝ່ໄດ້ ການໃຊ້ເຊື້ອເພີງ
ທີ່ສະອາດ ຫຼື ການໃຊ້ລະບົບກ່ອງການແຜ່ກະຈາຍຂອງມົນລະພິດເປັນຕົ້ນເຊິ່ງຕົ້ນທຶນຈາກການ
ໃຊ້ປັດໄຈການຜະລິດເຫຼົ່ານີ້ເຮັດໃຫ້ຕົ້ນທຶນຂອງທຸລະກິດເພີ່ມຂຶ້ນເຊິ່ງບາງຄັ້ງຕົ້ນທຶນບາງສ່ວນ
ອາດຜັນປ່ຽນໄປໃຫ້ຜູ້ກັບບໍລິໂພກໄດ້ໂດຍການຂາຍສິນຄ້າໃນລາຄາສູງຂຶ້ນ ຖ້າຜູ້ບໍລິໂພກ
ພິຈາລະນາປັດໄຈຫຼັກໃນການຊື້ສິນຄ້າຜູ້ຜະລິດຈໍາເປັນຕ້ອງຕັດສິນໃຈລະຫ່ວາງການເລືອກໃຊ້
ກົນລະຍຸດຜະລິດສິນຄ້າທີ່ໃສ່ໃຈ ແລະ ບໍ່ໃສ່ໃຈກັບສິ່ງແວດລ້ອມປະກອບດ້ວຍເພາະທີ່ຜືນຕໍ່
ກັບຕົ້ນທຶນໃນການຜະລິດສິນຄ້າ ແລະ ກໍາໄລຈາກການຂາຍສິນຄ້າ.

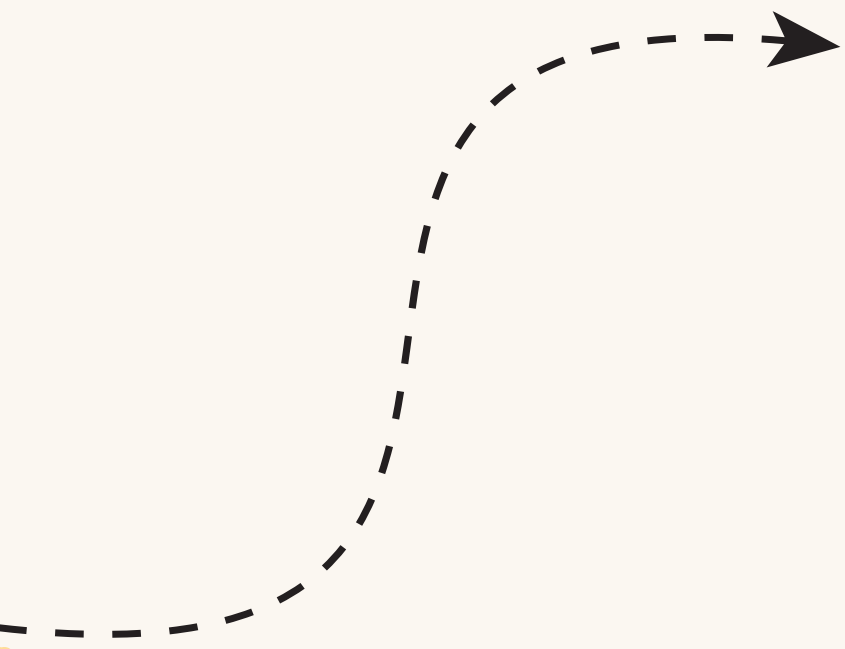
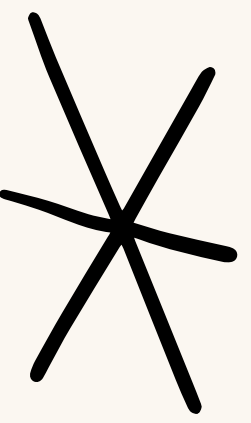
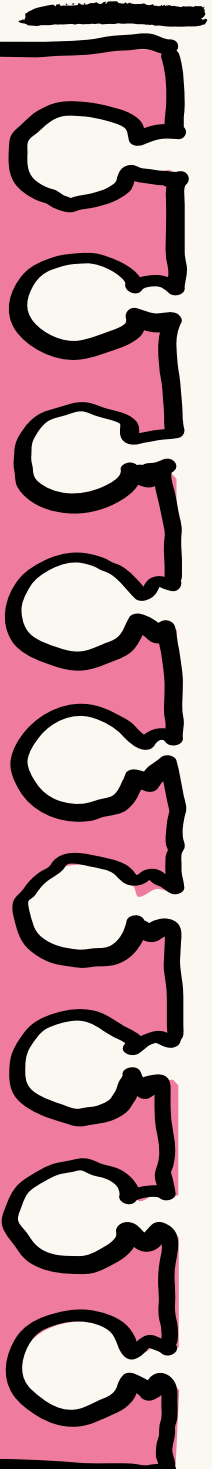


ນອກຈາກນີ້ຄວາມບໍ່ສົມບູນຂອງຂໍ້ມູນອີກປະເພດໜຶ່ງກໍ່ຄືຄວາມບໍ່ສົມມາດຕະຖານຂອງຂໍ້ມູນ (Asymmetric Information) ຄວາມລີ້ມເຫລວຂອງລະບົບຕະຫຼາດອາດເກີດຂຶ້ນໄດ້ເມື່ອບຸກຄະລະກອນໜຶ່ງບໍ່ວ່າຈະເປັນຜູ້ຜະລິດ ຫຼື ຜູ້ບໍລິໂພກທີ່ເຮັດການແລກປ່ຽນສິນຄ້າບໍລິການບໍ່ມີຂໍ້ມູນທີ່ພຽງພໍກ່ຽວກັບກິດຈະກຳຂໍ້ມູນ ຫຼື ປະເພດ (Type) ຂອງບຸກຄະລະກອນທີ່ເຮັດກິດຈະກຳໂດຍປະເພດທີ່ກ່າວເຖິງ



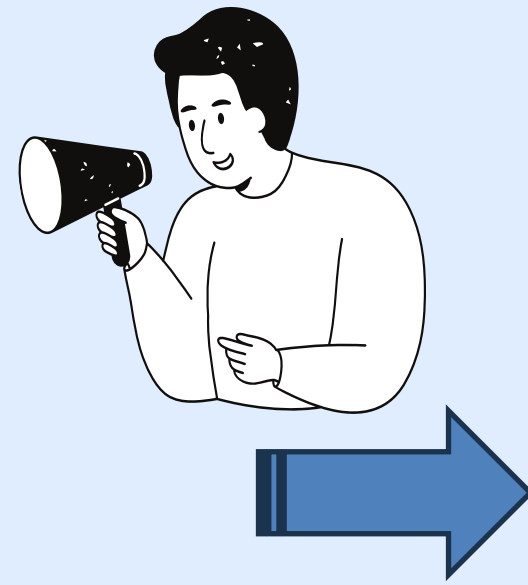


ຕົວຢ່າງຂອງຄວາມບໍ່ສົມມາດຕະຖານຂອງຂໍ້ມູນ
 ເຊັ່ນ ການທີ່ຜູ້ຂາຍສິນຄ້າບໍລິການຮູ້ຄຸນສົມບັດຂອງ
 ຜະລິດຕະພັນແຕ່ລູກຄ້າບໍ່ຮູ້ຄຸນສົມບັດດັ່ງກ່າວຈົນ
 ກວ່າຈະໄດ້ໃຊ້ຜະລິດຕະພັນນັ້ນດ້ວຍຕົນເອງເປັນຕົ້ນ
 ດັ່ງນັ້ນ ເມື່ອຂໍ້ມູນບໍ່ມີຄວາມສົມມາດຕະຖານ
 ຕະຫຼາດກໍຈະລົ້ມເຫລວໃນການຈັດສັນ
 ຊັບພະຍາກອນຢ່າງມີປະສິດທິພາບ



6.2 ການແກ້ໄຂບັນຫາຄວາມລົ້ມເຫລວຂອງລະບົບຕະຫຼາດ



**ການເຈລະຈາຕໍ່
ລອງ**



ການເຈລະຈາຕໍ່ລອງ (Bargaining) ເປັນວິທີໜຶ່ງໃນການແກ້ໄຂບັນຫາຄວາມລົ້ມເຫລວຂອງລະບົບຕະຫຼາດ ຫລືຄວາມບໍ່ມີປະສິດທິພາບໃນການຈັດສັນຊັບພະຍາກອນເມື່ອເກີດຜົນກະທົບພາຍນອກຕາມທິດສະດີໂຄສ (The Coase Theorem).

6.2 ການແກ້ໄຂບັນຫາຄວາມລົ້ມເຫລວຂອງລະບົບຕະຫຼາດ

ທິດສະດີໂຄສ ຊື່ໃຫ້ເຫັນວ່າຖ້າມີການກຳນົດກຳມະສິດໃນຊັບສິນໃຫ້ກັບສິນຄ້າບໍລິການຢ່າງເຫມາະສົມແລ້ວ ເຖິງວ່າຈະເກີດບັນຫາຜົນກະທົບພາຍນອກຂຶ້ນ ການເຈລະຈາຕໍ່ລອງ (Bargaining) ລະຫວ່າງກຸ່ມ ຫລື ຜູ້ທີ່ໄດ້ຮັບຜົນກະທົບ ແລະ ຜູ້ກໍ່ມົນລະພິດຈະເຮັດໃຫ້ການຈັດສັນຊັບພະຍາກອນມີປະສິດທິພາບໄດ້ໂດຍບໍ່ຄຳນຶງເຖິງວ່າກຸ່ມໃດຈະເປັນຜູ້ກຳນົດກຳມະສິດຕັ້ງກ່າວ





ໂດຍທິດສະດີໂຄສະນາມີຂໍ້ສົມມຸດຄື: 2) ຄວາມເສຍຫາຍ
ຫລື ມົນລະພິດທີ່ເປັນຜົນກະທົບພາຍນອກທີ່ເກີດຂຶ້ນ
ສາມາດວັດແທກໄດ້ ແລະ ເຂົ້າເຖິງໄດ້ງ່າຍ ແລະ 3) ຜູ້ທີ່
ກ່ຽວຂ້ອງແຕ່ລະຝ່າຍຕ້ອງມີຈຳນວນບໍ່ຫຼາຍ

01. ການເຈລະຈາຕໍ່ລອງບໍ່ມີຕົ້ນທຶນ.

02. ຄວາມເສຍຫາຍ ຫລື ມົນລະພິດທີ່ເປັນ
ຜົນກະທົບພາຍນອກທີ່ເກີດຂຶ້ນສາມາດ
ວັດແທກໄດ້ ແລະ ເຂົ້າເຖິງໄດ້ງ່າຍ

03. ຜູ້ທີ່ກ່ຽວຂ້ອງແຕ່ລະຝ່າຍຕ້ອງ
ມີຈຳນວນບໍ່ຫຼາຍ



6.2 ການແກ້ໄຂບັນຫາຄວາມລົ້ມເຫລວຂອງລະບົບຕະຫຼາດ

ການເກັບພາສີຕາມແນວຄວາມ
ຄິດຂອງພິກູ



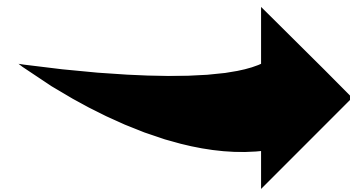
ການເກັບພາສີຕາມແນວຄວາມຄິດຂອງພິກູ (Pigouvian tax) ຄື:
ເກັບພາສີທີ່ກໍ່ໃຫ້ເກີດຄວາມເສຍຫາຍ ແລະ ນໍາໄປຈ່າຍໃຫ້ກັບຜູ້ທີ່
ໄດ້ຮັບຜົນກະທົບ

ຈາກຕົວຢ່າງໂຮງງານເຈ້ຍ ແລະ ຊາວປະມົງຂ້າງເທິງ ເມື່ອຊາວປະມົງໄດ້ຮັບ
ຄວາມເສຍຫາຍຈາກນໍ້າເສຍທີ່ໂຮງງານປ່ອຍອອກມາ ຈຶ່ງຕ້ອງເກັບພາສີຈາກ
ໂຮງງານເຈ້ຍ ແລະ ນໍາມາຈ່າຍຊົດເຊີຍໃຫ້ແກ່ຊາວປະມົງ

6.2 ການແກ້ໄຂບັນຫາຄວາມລົ້ມເຫລວຂອງລະບົບຕະຫຼາດ



ການໃຊ້ເຕັກໂນໂລຊີ



ທຸລະກິດສາມາດປ່ຽນແປງປັດໄຈການຜະລິດຫຼືເຕັກໂນໂລຊີທີ່ເຮັດໃຫ້ເກີດມົນລະພິດນ້ອຍລົງໄດ້

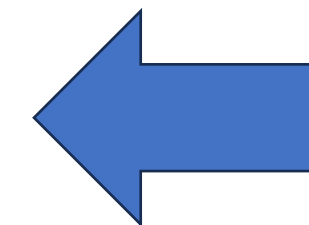
ຕົວຢ່າງ ໂຮງງານອາດຕິດຕັ້ງເຄື່ອງບໍາບັດນໍ້າເສຍກ່ອນປ່ອຍນໍ້າເສຍລົງສູ່
ແມ່ນໍ້າເປັນຕົ້ນ

6.2 ການແກ້ໄຂບັນຫາຄວາມລົ້ມເຫລວຂອງລະບົບຕະຫຼາດ

ການແກ້ໄຂບັນຫາຄວາມລົ້ມເຫລວຂອງລະບົບຕະຫຼາດ ຫຼື ການຈັດສັນຊັບພະຍາກອນທີ່ບໍ່ມີໃນປະສິດທິພາບກໍລະນີສິນຄ້າບໍລິການສາທາລະນະສາມາດເຮັດໄດ້ໂດຍ.

- 1) ລັດຄວນເຂົ້າມາຈັດສັນເຊັ່ນ ການເກັບພາສີຕາມສ່ວນຂອງຜົນປະໂຫຍດ ເຊັ່ນ ໃນກໍລະນີທາງດ້ວນເປັນຕົ້ນ.
- 2) ຄວນເກັບຄ່າບໍລິການຕາມຕົ້ນທຶນເພີ່ມໃນການຜະລິດສິນຄ້າບໍລິການດັ່ງກ່າວ

ໃຊ້ຫຼັກສືມດຸນມາຊ່ວຍແກ້ໄຂບັນຫາຄື ໃຊ້ຫຼັກຜູ້ໃຊ້ປະໂຫຍດຕ້ອງຈ່າຍຕາມປະໂຫຍດທີ່ໄດ້ຮັບໃຊ້

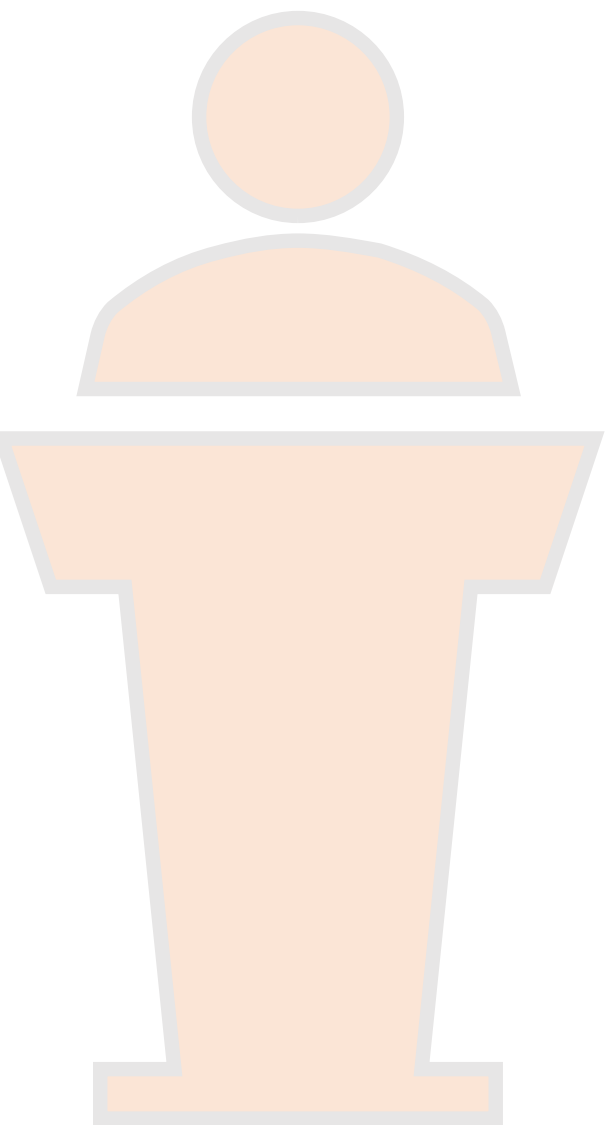


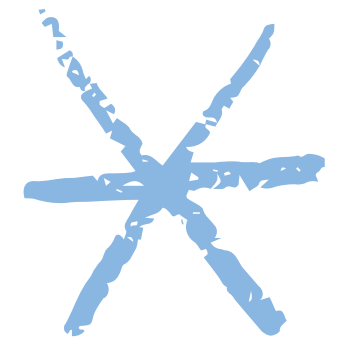
**ກໍລະນີສິນຄ້າ
ສາທາລະນະ**

3. ແນວທາງການແກ້ໄຂບັນຫາ ສິ່ງແວດລ້ອມໃນທາງປະຕິບັດ

ແນວທາງໃນການສັ່ງການ ແລະ ຄວບຄຸມ (command and control approach CAC)

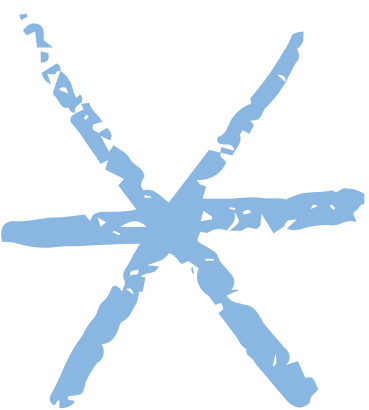
ເຊິ່ງໃຊ້ການຈຳກັດລະດັບມົນພິດ ຫຼື ມາດຖານດ້ານເຕັກໂນໂລຊີເພື່ອ ຄວບຄຸມແຫຼ່ງກໍ່ມົນລະພາວະໂດຍກົງເຊັ່ນ ການໃຊ້ລະບົບມາດຖານ ຫຼື ການໃຊ້ຂໍ້ກຳນົດກ່ຽວກັບຮູບແບບຂອງຜະລິດຕະພັນ ເຄື່ອງມື ນະໂຍບາຍໃນລັກສະນະນີ້ເປັນການແກ້ໄຂບັນຫາສິ່ງແວດລ້ອມໃນ ແນວທາງແບບດັ່ງເດີມ.

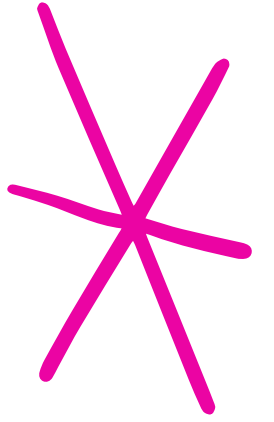




ແນວທາງການຈູງໃຈໃນລະບົບຕະຫຼາດ (market incentive approach MI)

ເຊິ່ງໃຊ້ເຄື່ອງມືດ້ານນະໂຍບາຍເປັນແຮງຈູງໃຈໃຫ້ແກ່ການແກ້ໄຂບັນຫາສິ່ງແວດລ້ອມໂດຍຜ່ານກິນໄກຕະຫຼາດເຊັ່ນ ການເກັບຄ່າທຳນຽມໃນການປ່ອຍມົນລະພິດ ຫຼື ລະບົບການອອກມົນລະພິດ.





ມາດຕະການທາງດ້ານເຕັກນິກ ແລະ ວິທະຍາສາດເປັນການວິໄຈ ແລະ ພັດທະນາເພື່ອທຳຄວາມເຂົ້າໃຈກ່ຽວກັບບັນຫາດ້ານສິ່ງແວດລ້ອມ

ເຊັ່ນ ບັນຫາໂລກຮ້ອນເປັນຕົ້ນ ການຄິດຄົ້ນວັດຕະກຳໃຫມ່ໆ ໃນການປ້ອງກັນບັນຫາໃນມົນລະພາວະ ແລະ ເຕັກໂນໂລຊີ ໃນການຄວບຄຸມມົນລະພິດເຊັ່ນ ການຄິດຄົ້ນວິທີຕົ້ນທຶນປະ ສິດທິຜົນເພື່ອຈັດການການຕົກຄ້າງຂອງສານປົນເປື້ອນ ເປັນຕົ້ນ.

ການບັງຄັບໃຊ້ກົດໝາຍ (enforcement) ເປັນການເຂັ້ມງວດກັບກົດ ລະບຽບຂໍ້ບັງຄັບຕ່າງໆ ທີ່ມີຢູ່ແລ້ວລວມ

ເຖິງການໃຊ້ເຕັກນິກທາງສະຖິຕິ ເພື່ອບັງຄັບໃຫ້ໃຊ້ກົດລະບຽບເພື່ອໃຫ້ເກີດ
ຄວາມໝັ້ນໃຈວ່າຜູ້ທີ່ລະເມີດກົດລະບຽບ ຫຼື ຜູ້ກໍ່ມົນລະພິດຈະຖືກກວດສອບ
ຢ່າງເໝາະສົມ ແລະ ມີການກຳນົດບົດລົງໂທດເຊິ່ງກໍ່ໃຫ້ເກີດແຮງຈູງໃຈໃນການ
ບັງຄັບໃຊ້ກົດໝາຍດ້ານສິ່ງແວດລ້ອມທີ່ມີຢູ່ແລ້ວ.

ການຈັດຫາຂໍ້ມູນ (provision of information)

ເປັນວິທີການພັດທະນາລະບົບການສື່ສານລະຫ່ວາງຜູ້ຜະລິດ ຜູ້ບໍລິໂພກ ຫຼື ລັດຖະບານ ໃນເລື່ອງກ່ຽວກັບຄວາມສ່ຽງ ແລະ ການຄຸກຄາມຂອງບັນຫາດ້ານສິ່ງແວດລ້ອມທີ່ມີຕໍ່ຊຸມຊົນ ຕົວຢ່າງ ຖ້າປະຊາຊົນຕ້ອງການຊື້ບ້ານໃໝ່ ປະຊາຊົນຄວນໄດ້ຮັບຂໍ້ມູນກ່ຽວກັບການກວດສອບລັງສີຈາກສີທາເຮືອນ ແລະ ລັດຄວນໄດ້ຮັບຂໍ້ມູນທາງດ້ານເຕັກນິກເພື່ອຈະຊື້ແຈ້ງບັນຫາມົນລະພາວະທາງອາກາດແກ່ປະຊາຊົນໄດ້ ເປັນຕົ້ນ.



ຄວາມຮ່ວມມືກັນລະຫ່ວາງໜ່ວຍງານຂອງລັດຖະບານ ແລະ ໃນລະດັບປະເທດ (cooperation with other government agencies and nations)

ການດໍາເນີນການຮ່ວມມືກັນລະຫ່ວາງໜ່ວຍງານຕ່າງໆ ຈະຊ່ວຍຫຼຸດຄວາມສ່ຽງທາງດ້ານສິ່ງແວດລ້ອມໄດ້ ຮ່ວມເຖິງການຮ່ວມມືກັນໃນລະດັບນານາຊາດ ເພື່ອ ແກ້ໄຂບັນຫາສິ່ງແວດລ້ອມຮ່ວມກັນໃນດ້ານຕ່າງໆ ເຊັ່ນ ບັນຫາໂລກຮ້ອນ ຫຼື ຝົນເປັນກົດເປັນຕົ້ນ.



ຈາກແນວທາງທັງ 6 ທີ່ເວົ້າມາວິທີແນວທາງການສັງການ ແລະ ຄວບຄຸມ (CAC) ເປັນວິທີດັ່ງເດີມທີ່ໃຊ້ກັນຢ່າງແຜ່ຫຼາຍ ໃນຫຼາຍປະເທດ ເພາະເປັນວິທີ ຫຼື ແນວທາງທີ່ຄວບຄຸມໄດ້ທັນທີ ແບບໃດກໍຕາມການໃຊ້ກົດລະບຽບ ຫຼື ຂໍ້ຈຳກັດທີ່ໄດ້ຫົດຍືດຈະ ກໍ່ໃຫ້ເກີດການໃຊ້ມາດຕະການ ໃນຮູບແບບດຽວກັນກັບຜູ້ກໍ່ມົນລະພິດທຸກລາຍ ເຊິ່ງຈະເຮັດໃຫ້ການແກ້ໄຂບັນຫາມົນລະພາວະບໍ່ ຄ່ອຍປະສິບຜົນສໍາເລັດຫຼາຍ ດັ່ງນັ້ນ ຜູ້ວາງນະໂຍບາຍໃນດ້ານການຈັດການ ແລະ ການແກ້ໄຂບັນຫາສິ່ງແວດລ້ອມຄວນພິຈາລະນາ ທາງເລືອກອື່ນໆ ປະກອບເຊິ່ງໃນປະເທດອຸດສາຫະກຳ ແລະ ປະເທດທີ່ພັດທະນາແລ້ວເຊັ່ນ USA ໄດ້ພະຍາຍາມນໍາໃຊ້ເຄື່ອງມືໃນ ການຄວາມຄຸມ ແລະ ໃນການສັງການ ແລະ ການໃຊ້ແຮງຈູງໃຈເຂົ້າໃນຕະຫຼາດໄວ້ດ້ວຍກັນໃນດ້ານນະໂຍບາຍດ້ານການຈັດການ ແລະ ການແກ້ໄຂສິ່ງແວດລ້ອມ.

Reference

**XIONGTOUA,T. et al., (2021). Environmental Economics.
Souphanouvong University**



THANK YOU FOR LISTENING!



Resource of image : [Blue and White Illustrative Marketing Plan Presentation - Presentation](#)