

Course: Environmental Economics

Week13

Measures for evaluating environmental policies

By: phavone KEODOUANGKHAM



ມາດຕະການໃນການປະເມີນນະໂຍບາຍ ທາງດ້ານສິ່ງແວດລ້ອມ

- 01 ຄວາມມີປະສິດທິພາບ
- 02 ຄວາມຍຸດຕິທຳ ຫຼື ຄວາມເໝີພາບ
- 03 ແຮງຈູງໃຈ
- 04 ການບັງຄັບໃຊ້
- 05 ການພິຈາລະນາດ້ານຈະລິຍະທຳ





ມາດຕະການໃນການປະເມີນນະໂຍບາຍທາງດ້ານສິ່ງແວດລ້ອມ



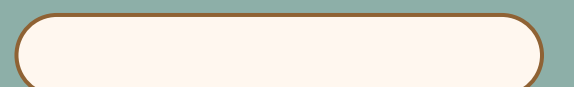
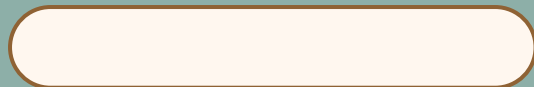
ການປະເມີນນະໂຍບາຍສິ່ງແວດລ້ອມແມ່ນຂັ້ນຕອນສໍາຄັນທີ່ຊ່ວຍຮັບປະກັນວ່ານະໂຍບາຍດັ່ງກ່າວມີປະສິດທິຜົນ ແລະ ບັນລຸເປົ້າໝາຍທີ່ຕັ້ງໄວ້.

ມາດຕະການສໍາຄັນໃນການປະເມີນນະໂຍບາຍສິ່ງແວດລ້ອມມີດັ່ງນີ້:

1. ຕົວຊີ້ວັດຄຸນນະພາບສິ່ງແວດລ້ອມ

- ການວັດແທກຄຸນນະພາບອາກາດ, ນໍ້າ ແລະ ດິນ
- ລະດັບການປົນເປື້ອນຂອງສານພິດ
- ອັດຕາການສູນເສຍຊີວະນາໆພັນ

Resource of image : [Tosca and Brown Minimalist Illustrated Job Search Strategy Presentation – Presentation](#)



ມາດຕະການສໍາຄັນໃນການປະເມີນນະໂຍບາຍສິ່ງແວດລ້ອມ

2. ປະສິດທິຜົນດ້ານເສດຖະກິດ

- ການວິເຄາະຜົນປະໂຫຍດ-ຕົ້ນທຶນ (Cost-benefit analysis)
- ຄ່າໃຊ້ຈ່າຍໃນການຈັດຕັ້ງປະຕິບັດນະໂຍບາຍ
- ຜົນກະທົບຕໍ່ການເຕີບໂຕທາງເສດຖະກິດ

3. ຜົນກະທົບທາງສັງຄົມ

- ການມີສ່ວນຮ່ວມຂອງຊຸມຊົນ
- ຄວາມເປັນທໍາໃນການເຂົ້າເຖິງຊັບພະຍາກອນ
- ສຸຂະພາບແລະຄຸນນະພາບຊີວິດຂອງປະຊາຊົນ



Resource of image : [Tosca and Brown Minimalist Illustrated Job Search Strategy Presentation – Presentation](#)

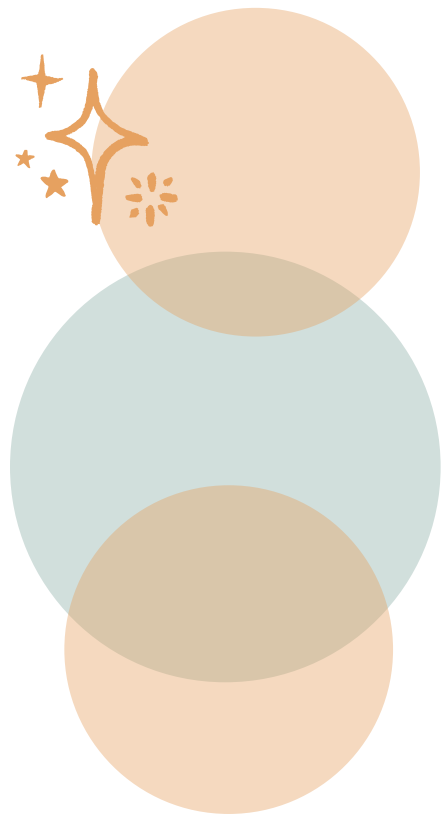
ມາດຕະການສໍາຄັນໃນການປະເມີນນະໂຍບາຍສິ່ງແວດລ້ອມ

4. ການປະເມີນຜົນກະທົບດ້ານສິ່ງແວດລ້ອມ (EIA)

- ການກວດສອບຜົນກະທົບກ່ອນການຈັດຕັ້ງປະຕິບັດນະໂຍບາຍ
- ການຕິດຕາມຜົນກະທົບໄລຍະຍາວ
- ມາດຕະການຫຼຸດຜ່ອນຜົນກະທົບທາງລົບ

5. ຕົວຊີ້ວັດຄວາມຍືນຍົງ

- ປະລິມານການໃຊ້ພະລັງງານ ແລະ ຊັບພະຍາກອນລະດັບການປ່ອຍທາດອາຍເຮືອນແກ້ວ
- ອັດຕາການນໍາໃຊ້ຊັບພະຍາກອນແບບໝູນວຽນ



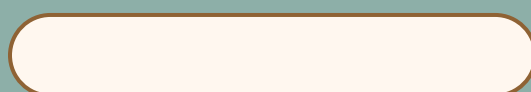


6. ການຕິດຕາມ ແລະ ປະເມີນຜົນ

- ການເກັບກຳຂໍ້ມູນຢ່າງເປັນລະບົບ
- ການທົບທວນຄວາມຄືບໜ້າເປັນໄລຍະ
- ການປັບປຸງນະໂຍບາຍຕາມຜົນການປະເມີນ



ການນຳໃຊ້ມາດຕະການປະເມີນທີ່ຫຼາກຫຼາຍຈະຊ່ວຍໃຫ້ສາມາດວັດແທກຄວາມສຳເລັດຂອງນະໂຍບາຍສິ່ງແວດລ້ອມໄດ້ຮອບດ້ານ ແລະ ນຳໄປສູ່ການພັດທະນາທີ່ຍືນຍົງໃນໄລຍະຍາວ.



ນະໂຍບາຍໃນການວາງແຜນ ແລະ ຈັດການທາງດ້ານສິ່ງແວດລ້ອມ ໃນ ປັດຈຸບັນມີທັງທີ່ເປັນແບບລວມສູນ ແລະ ກະຈາຍອຳນາດ

ໂດຍນະໂຍບາຍແບບລວມສູນຈະມີໜ່ວຍງານກາງໃນການກຳນົດ ແນວທາງ ແລະ ນະໂຍບາຍໃນການດຳເນີນງານວ່າການເຮັດສິ່ງໃດແນວໃດ ເມື່ອໃດເຊັ່ນ: ການກຳນົດມາດຕະການສຳລັບສິ່ງແວດລ້ອມ ເປັນຕົ້ນ ເຊິ່ງລັດ ເປັນຝ່າຍກຳນົດ ແລະ ໃຊ້ບັງຄັບປະຊາຊົນ ແລະ ໜ່ວຍງານຕ່າງໆ

ໃນຂະນະທີ່ນະໂຍບາຍແບບກະຈາຍອຳນາດມັກມາຈາກການມີສ່ວນຮ່ວມ ຂອງປະຊາຊົນໃນຫຼາຍໆລະດັບເຊິ່ງຄວາມແຕກຕ່າງຂອງລັກສະນະທີ່ ນະໂຍບາຍດັ່ງກ່າວຈຳເປັນຕ້ອງມີມາດຕະການໃນການປະເມີນນະໂຍບາຍ ເຊິ່ງປະກອບດ້ວຍການປະເມີນທາງດ້ານຕ່າງໆ ເຊັ່ນຄວາມສາມາດໃນການ ລະດົມພິເສດຢ່າງມີປະສິດທິພາບ ຄວາມຍຸດຕິທຳ ການບັງຄັບໃຊ້ ເປັນຕົ້ນ

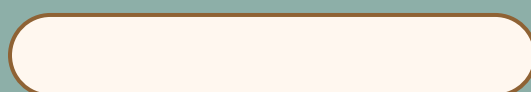
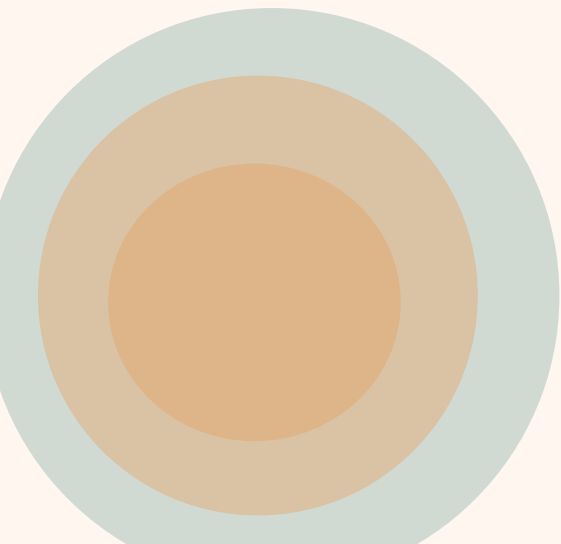




9.1 ຄວາມມີປະສິດທິພາບ

ໃນທາງເສດຖະສາດເມື່ອກ່າວເຖິງຄວາມມີປະສິດທິພາບ (Efficiency) ມັກຈະໝາຍເຖິງຄວາມສົມດຸນລະຫວ່າງຕົ້ນທຶນໃນການແກ້ໄຂບັນຫາສິ່ງແວດລ້ອມ ແລະ ຄວາມເສຍຫາຍທາງດ້ານແວດລ້ອມທີ່ເກີດຂຶ້ນ

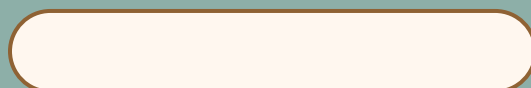
ນະໂຍບາຍທີ່ມີປະສິດທິພາບຈຶ່ງຄວນເປັນນະໂຍບາຍທີ່ເຮັດໃຫ້ລະດັບຄຸນນະພາບສິ່ງແວດລ້ອມເຂົ້າໃກ້ຈຸດທີ່ເຮັດໃຫ້ຕົ້ນທຶນສ່ວນເພີ່ມໃນການແກ້ໄຂບັນຫາສິ່ງແວດລ້ອມເທົ່າກັບຄວາມເສຍຫາຍສ່ວນເພີ່ມທີ່ເກີດຂຶ້ນ ເຊິ່ງການຈະເຂົ້າໄປເຖິງລະດັບຄຸນນະພາບສິ່ງແວດລ້ອມດັ່ງກ່າວຈຳເປັນຕ້ອງຮູ້ທັງຜົນເສຍຫາຍທີ່ເກີດຂຶ້ນ ແລະ ຕົ້ນທຶນໃນການແກ້ໄຂບັນຫາສິ່ງແວດລ້ອມດ້ວຍ





9.1 ຄວາມມີປະສິດທິພາບ

ໃນກໍລະນີຂອງນະໂຍບາຍແບບລວມສູນ ຫຼື ສ້າງການຈາກລະຫັດອົງກອນ ຫຼື ໜ່ວຍງານ ຂອງລັດທີ່ກ່ຽວຂ້ອງຄວນເປັນຜູ້ພິຈາລະນາຜົນກະທົບ ແລະ ຕົ້ນທຶນໃນການແກ້ໄຂບັນຫາ ດັ່ງກ່າວ. ແຕ່ໃນກໍລະນີຂອງນະໂຍບາຍ ແບບກະຈາຍອໍານາດ ຫຼື ໃຫ້ປະຊາຊົນມີສ່ວນ ຮ່ວມໃນການກຳນົດນະໂຍບາຍ ຂໍ້ມູນກ່ຽວກັບການເສຍຫາຍ ແລະ ຕົ້ນທຶນໃນການແກ້ໄຂ ບັນຫາດັ່ງກ່າວມັກຢູ່ນອກເໜືອການຕັດສິນໃຈຂອງປະຊາຊົນທີ່ເຂົ້າມາມີສ່ວນຮ່ວມ.



9.1 ຄວາມມີປະສິດທິພາບ

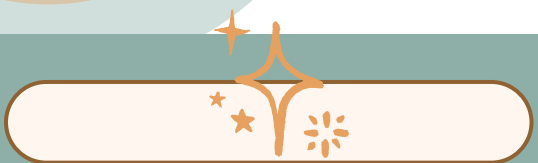
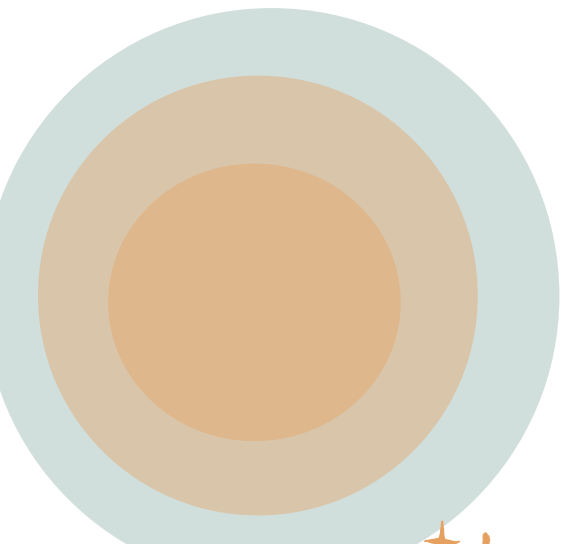
ໂດຍທົ່ວໄປແລ້ວເປັນການຍາກທີ່ຈະວັດຄວາມເສຍຫາຍທີ່ເກີດຂຶ້ນຈາກຄວາມເສື່ອມໂຊມຂອງສິ່ງແວດລ້ອມ ດັ່ງນັ້ນການໃຊ້ວິທີວັດຕົ້ນທຶນປະສິດທິຜົນ (Cost-effectiveness) ຈຶ່ງເປັນທາງເລືອກທີ່ອາດນຳມາໃຊ້ໄດ້ນະໂຍບາຍທີ່ມີປະສິດທິຜົນທາງດ້ານຕົ້ນທຶນເປັນນະໂຍບາຍທີ່ກໍ່ໃຫ້ເກີດການປັບປຸງຄຸນນະພາບສິ່ງແວດລ້ອມຫຼາຍທີ່ສຸດເທົ່າທີ່ຈະເປັນໄປໄດ້ພາຍໃຕ້ຕົ້ນທຶນທີ່ຕໍ່າທີ່ສຸດ





9.1 ຄວາມມີປະສິດທິພາບ

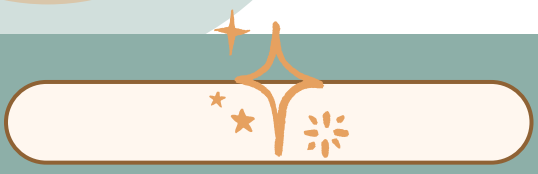
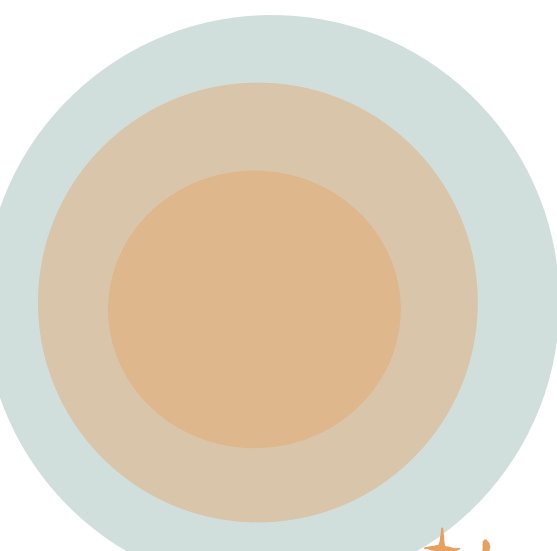
ດັ່ງນັ້ນ ອາດຈະກ່າວໄດ້ວ່ານະໂຍບາຍທີ່ມີປະສິດທິພາບຄວນເປັນນະໂຍບາຍທີ່ມີປະສິດທິຜົນ ຕົ້ນທຶນດ້ວຍ ແຕ່ໃນທາງກັບກັນນະໂຍບາຍທີ່ບັນລຸປະສິດທິຜົນຕົ້ນທຶນບໍ່ຈໍາເປັນຕ້ອງເປັນ ນະໂຍບາຍທີ່ມີປະສິດທິພາບສະເໝີໄປເຊັ່ນ: ນະໂຍບາຍທີ່ບັນລຸປະສິດທິຜົນຕົ້ນທຶນອາດເປັນ ນະໂຍບາຍທີ່ມັ່ງໄປສູ່ເປົ້າໝາຍບໍ່ຖືກຕ້ອງໄດ້ເຊັ່ນ: ສົມມຸດວ່າມີໂຄງການຕ້ອງການແກ້ໄຂບັນຫານໍ້າ ເສຍໃນຮ່ອງນ້ອຍໆແຫ່ງໜຶ່ງໂດຍບໍ່ຄໍານຶງເຖິງຜົນປະໂຫຍດທີ່ເກີດຂຶ້ນວ່າຈະເປັນແນວໃດ ຄວນ ສົນໃຈໃນນະໂຍບາຍເຊິ່ງເຮັດໃຫ້ມີປະສິດທິຜົນຕົ້ນທຶນເກີດຂຶ້ນແຕ່ຖ້າພິຈາລະນານະໂຍບາຍໃນແງ່ ຂອງຄວາມມີປະສິດທິພາບຂອງສັງຄົມລ້ວນໆນະໂຍບາຍແກ້ໄຂບັນຫາດັ່ງກ່າວຄວນມີປະສິດທິຜົນ ຕົ້ນທຶນ ແລະ ສ້າງສົມດຸນລະຫວ່າງຕົ້ນທຶນ ແລະ ຜົນປະໂຫຍດທີ່ເກີດຂຶ້ນດ້ວຍເພື່ອໃຫ້ນະໂຍບາຍ ດັ່ງກ່າວມີປະສິດທິພາບ ໂດຍນະໂຍບາຍທີ່ລັດກໍານົດຂຶ້ນຕ້ອງພິຈາລະນາຜົນປະໂຫຍດສ່ວນເພີ່ມ ກັບຕົ້ນທຶນສ່ວນເພີ່ມໃນການແກ້ໄຂບັນຫາທີ່ເກີດດ້ວຍ





9.1 ຄວາມມີປະສິດທິພາບ

ປະສິດທິພາບຂອງນະໂຍບາຍໃນການບັນລຸເປົ້າໝາຍໃນການແກ້ໄຂ ຫຼື ຫລຸດບັນຫາທາງດ້ານສິ່ງແວດລ້ອມໃຫ້ຫຼາຍທີ່ສຸດ ໂດຍໃຊ້ຫຼັກປະສິດທິຜົນ ຕົ້ນທຶນມີຄວາມສໍາຄັນຫຼາຍ ທັງນີ້ເພາະຖ້ານະໂຍບາຍບໍ່ມີປະສິດທິຜົນທາງ ດ້ານຕົ້ນທຶນ ຜູ້ວາງນະໂຍບາຍ ແລະ ຜູ້ບໍລິຫານຈະໃຊ້ວາງແຜນຕັດສິນໃຈ ໃນການກຳນົດນະໂຍບາຍໂດຍໃຊ້ຕົ້ນທຶນຮ່ວມໃນການແກ້ໄຂສິ່ງແວດລ້ອມ (Aggregate Abatement Cost) ເຊິ່ງມີຄ່າຫຼາຍກວ່າທີ່ການຈະເປັນເຊິ່ງຈະ ເຮັດໃຫ້ການກຳນົດເປົ້າໝາຍຂອງນະໂຍບາຍມີຄວາມເຂັ້ມງວດຫລຸດລົງ





9.1 ຄວາມມີປະສິດທິພາບ

ຄວາມມີປະສິດທິພາບ ແລະ ການມີປະສິດທິຜົນຕົ້ນທຶນເປັນປະເດັນສໍາຄັນໃນການອະນຸລັກສິ່ງແວດລ້ອມ ແລະ ເປັນສິ່ງທີ່ປະຊາຊົນຕ້ອງການໃຫ້ເກີດຂຶ້ນແຕ່ການຈະປະສົບຄວາມສໍາເລັດ ຫຼື ບໍ່ ຂອງນະໂຍບາຍໃດໆ ຂຶ້ນຢູ່ກັບວ່ານະໂຍບາຍດັ່ງກ່າວຊັກຈູງໃຫ້ປະຊາຊົນຈໍານວນຫຼາຍເຫັນຄວາມສໍາຄັນ ແລະ ໃຫ້ຄວາມຮ່ວມມື





ດັ່ງນັ້ນ ຊັບພະຍາກອນເລື່ອງງົບປະມານທີ່ ໃຊ້ ໃນການປັບປຸງຄຸນນະພາບ ສິ່ງແວດລ້ອມການນໍາໄປໃຊ້ໃນທາງທີ່ກໍ່ໃຫ້ເກີດຜົນກະທົບກັບປະຊາຊົນໂດຍລວມຫຼາຍທີ່ ສຸດ ໂດຍສະເພາະຢ່າງຍິ່ງປະເທດກໍາລັງພັດທະນາທີ່ຊັບພະຍະກອນຂອງປະເທດໃນການ ແກ້ໄຂບັນຫາສິ່ງແວດລ້ອມຈໍາກັດ ແລະ ການກໍານົດນະໂຍບາຍອາດບໍ່ມີ ປະສິດທິພາບ ແລະ ບໍ່ມີປະສິດທິຜົນຕົ້ນທຶນເກີດຂຶ້ນ

ນອກຈາກນັ້ນມາດຕະການເລື່ອງຄວາມມີປະສິດທິພາບຕົ້ນທຶນ ຍັງມີຄວາມສໍາຄັນ ຢ່າງຫຼາຍໃນກໍລະນີຂອງປະເທດທີ່ຢູ່ໃນຊ່ວງເສດຖະກິດຖືກຖອຍ ຫຼື ເສດຖະກິດຫົດຕົວ ທີ່ມີຄວາມຈໍາເປັນຕ້ອງຈັດສັນງົບປະມານໃນການແກ້ໄຂບັນຫາສິ່ງແວດລ້ອມຢ່າງຈໍາກັດ.



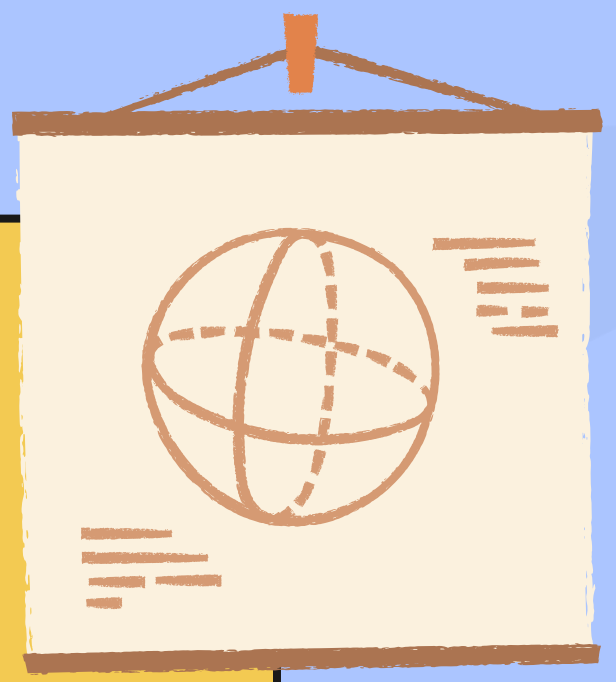
9.2 ຄວາມຍຸດຕິທຳ ຫຼື ຄວາມເໝີພາບ

ຄວາມຍຸດຕິທຳ (Fairness) ຫຼື ຄວາມສະເໝີພາບ (Equity) ເປັນເກນສຳຄັນ ອີກປະການໜຶ່ງຂອງການປະເມີນນະໂຍບາຍທາງດ້ານສິ່ງແວດລ້ອມ ຄວາມສະເໝີພາບ ເປັນເລື່ອງຂອງຈິດຕະນາ ແລະ ການຄຳນຶງການກະຈາຍຜົນປະໂຫຍດ ຫຼື ຕົ້ນທຶນຢ່າງ ເປັນສ່ວນນະໂຍບາຍທີ່ມີປະສິດທິພາບອາດບໍ່ໄດ້ຮັບການຍອມຮັບຖ້າກໍ່ໃຫ້ເກີດຄວາມບໍ່ ສະເໝີພາບຂຶ້ນ ແຕ່ຢ່າງໃດກໍ່ຕາມບໍ່ມີຂໍ້ສະຫຼຸບຕາຍຕົວວ່າການໃຫ້ຄວາມສຳຄັນກັບ ຄວາມມີປະສິດທິພາບ ຫຼືຄວາມສະເໝີພາບຫຼາຍກ່ວາກັນ




ຕະຕາລາງທີ 9.1 ທາງເລືອກຂອງນະໂຍບາຍພາຍໃຕ້ໂຄງການຕ່າງໆ

ໂຄງການ	ຕົ້ນທຶນ ທັງ ໝົດ (ກີບ)	ຜົນ ປະໂຫຍ ດ(ກີບ)	ຜົນ ປະໂຫຍດ ສຸດທິ (ກີບ)	ການກະຈາຍຂອງຜົນ ປະໂຫຍດ(ກີບ)	
				ລາຍໄດ້ສູງ	ລາຍໄດ້ຕໍ່າ
1	100	150	50	25	25
2	100	1500	50	20	30
3	100	190	90	70	20
4	100	190	90	50	40



ໃນການກຳນົດນະໂຍບາຍທາງດ້ານສິ່ງແວດລ້ອມ ມີຄຳຖາມວ່າຄວນໃຫ້ ຄວາມສຳຄັນ ກັບ ການກະຈາຍຜົນກະທົບຂອງນະໂຍບາຍທີ່ເກີດຂຶ້ນຫຼາຍນ້ອຍພຽງໃດເມື່ອທຽບກັບປັດໄຈທາງດ້ານອື່ນໆເມື່ອບັນຫາຄວາມເສື່ອມໂຊມຂອງສິ່ງແວດລ້ອມມີຫຼາຍຂຶ້ນ ນະໂຍບາຍທາງດ້ານສິ່ງແວດລ້ອມທີ່ມີປະສິດທິພາບຫຼາຍສຸດຄວນເປັນນະໂຍບາຍທີ່ກໍ່ໃຫ້ເກີດຜົນກະທົບຫຼາຍທີ່ສຸດຈາກການໃຊ້ຊັບພະຍາກອນ ຫຼື ງົບປະມານທີ່ມີຢູ່ໃນການແກ້ໄຂບັນຫາດັ່ງກ່າວ ຫຼື ຄວນຫຼີກລ້ຽງນະໂຍບາຍທີ່ມີປະສິດທິພາບແຕ່ຄຳນຶງເຖິງເລື່ອງຄວາມສະເໝີພາບ ເຊິ່ງການຈະຕອບຄຳຖາມດັ່ງກ່າວຂຶ້ນຢູ່ກັບບຸກຄົນທີ່ກ່ຽວຂ້ອງໃນການກຳນົດນະໂຍບາຍແຕ່ສິ່ງໜຶ່ງທີ່ຕ້ອງຄຳນຶງເຖິງຢູ່ສະເໝີກໍ່ຄື ການພິຈາລະນານະໂຍບາຍທາງດ້ານສິ່ງແວດລ້ອມຄວນຄຳນຶງເຖິງເລື່ອງຄວາມສະເໝີພາບ ແລະ ການກະຈາຍຜົນກະທົບທີ່ເກີດຂຶ້ນດ້ວຍ.





ຄວາມສະເໝີພາບຍັງເປັນປະເດັນໃນການກຳນົດນະໂຍບາຍ
ລະດັບນາໆຊາດດ້ວຍ ເພາະແຕ່ລະປະເທດມີລະດັບການພັດທະນາແຕກ
ຕ່າງກັນ ແລະ ມີໂຄງການໃນການຄວບຄຸມ ແລະ ແກ້ໄຂບັນຫາ
ສິ່ງແວດລ້ອມທີ່ແຕກຕ່າງກັນອອກໄປດ້ວຍ ດັ່ງນັ້ນ ໃນການພິຈາລະນາ
ຄວາມຍຸດຕິທຳ ຫຼື ຄວາມສະເໝີພາບໃນເຊິ່ງເສດຖະສາດຈຳເປັນຕ້ອງ
ຄຳນຶງເຖິງໃນເຊິ່ງໂລກາວິວັດດ້ວຍ.

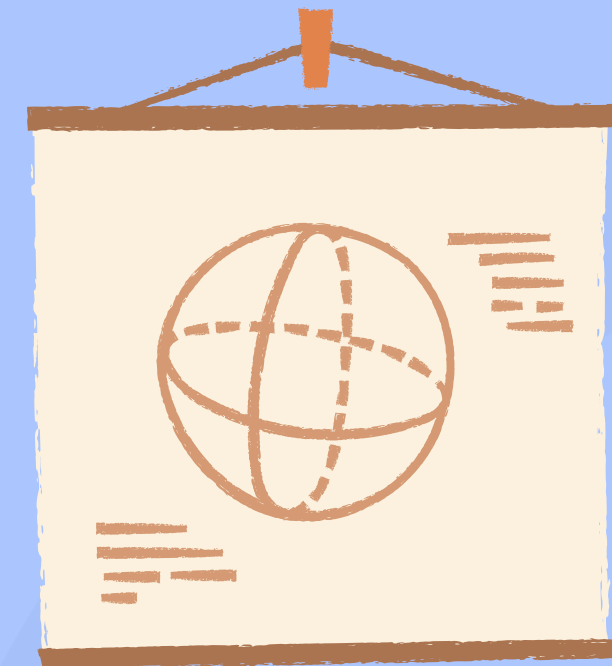
◦ *Resource of image : [Tosca and Brown Minimalist Illustrated Job Search Strategy Presentation – Presentation](#)*





ຢ່າງໃດກໍຕາມໃນທ້າຍທີ່ສຸດແລ້ວການພິຈາລະນາການກະຈາຍຜົນ
ກະທົບຈາກນະໂຍບາຍທາງດ້ານສິ່ງແວດລ້ອມທີ່ເກີດຂຶ້ນຍັງເຮັດໄດ້ຄ່ອນ
ຂ້າງຍາກ

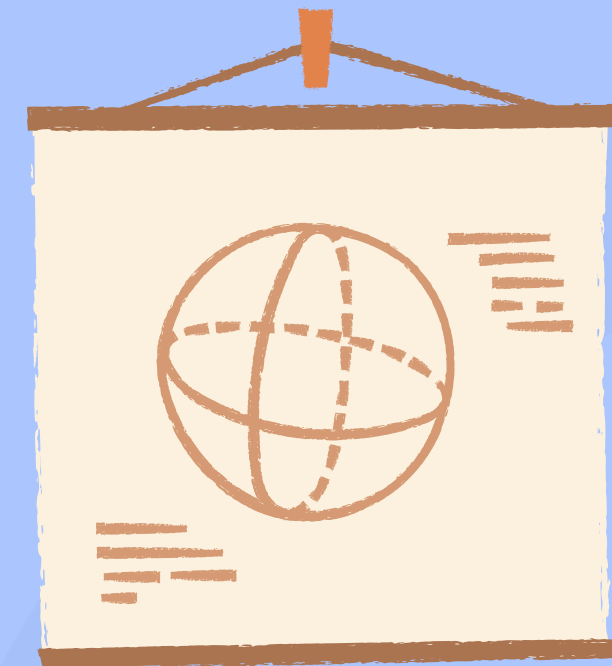
ຕົວຢ່າງເຊັ່ນ ການອອກກົດໝາຍກ່ຽວກັບການປ່ອຍມົນລະພິດ
ທາງອາກາດຈາກໂຮງງານຜະລິດໄຟຟ້າເຊິ່ງກົດໝາຍນີ້ຈະເຮັດໃຫ້ຕົ້ນທຶນ
ຄ່າໄຟຟ້າເພີ່ມຂຶ້ນ ແລະ ຖ້າຂໍ້ມູນມີການລວບລວມກ່ຽວກັບຜູ້ບໍລິໂພກ
ໄວ້ຢ່າງຄົບຖ້ວນຈະສາມາດຄຳນວນຜົນກະທົບທີ່ເກີດຂຶ້ນກັບກຸ່ມຜູ້
ບໍລິໂພກທີ່ມີລາຍໄດ້ຕ່າງກັນໄດ້





ຢ່າງໃດກໍຕາມມີຜູ້ບໍລິໂພກບາງກຸ່ມປັບຕົວດ້ວຍການປະຢັດການ

ໃຊ້ໄຟຟ້າເພື່ອຫຼີກລ້ຽງຜົນກະທົບຈາກການທີ່ລາຄາໄຟຟ້າສູງຂຶ້ນ ເມື່ອ
ພິຈາລະນາໃນດ້ານຜົນປະໂຫຍດທີ່ເກີດຂຶ້ນ ການພິຈາລະນາຈຳເປັນຕ້ອງ
ຮູ້ວ່າການອອກກົດໝາຍ ຫຼື ມາດຕະການດັ່ງກ່າວມີຜົນຕໍ່ປະຊາຊົນໃນ
ກຸ່ມທີ່ມີລາຍໄດ້ຕ່າງໆ ກັນຫຼາຍນ້ອຍພຽງໃດ ເຊິ່ງຂໍ້ມູນໃນລັກສະນະນີ້
ຫາໄດ້ຄ່ອນຂ້າງຍາກ





ດັ່ງນັ້ນ ໃນການວິເຄາະຜົນປະໂຫຍດຕົ້ນທຶນທີ່ກ່ຽວຂ້ອງກັບນະໂຍບາຍ ຫຼື ມາດຕະການທາງດ້ານສິ່ງແວດລ້ອມຈຶ່ງຕ້ອງມີການເພີ່ມການວິເຄາະ ດ້ານການກະຈາຍຂອງປະຊາກອນ (Population Distribution Analysis) ເຂົ້າໄປປະກອບດ້ວຍ ໂດຍການວິເຄາະຈະສະແດງໃຫ້ເຫັນ ວ່າຜົນປະໂຫຍດ ແລະ ຕົ້ນທຶນຂອງນະໂຍບາຍ ຫຼື ມາດຕະການຕ່າງໆ ມີ ການກະຈາຍສູ່ປະຊາຊົນໃນສັງຄົມທີ່ມີລາຍໄດ້ເຊື້ອຊາດ ແລະ ສະຖານະ ພາບຕ່າງໆກັນໄດ້ຢ່າງໃດ.



Resource of image : [Tosca and Brown Minimalist Illustrated Job Search Strategy Presentation – Presentation](#)



9.3 ແຮງຈູງໃຈ

ໃນການພິຈາລະນານະໂຍບາຍທາງດ້ານສິ່ງແວດລ້ອມມັກພິຈາລະນາການດໍາເນີນງານຂອງລັດໃນຖານະຜູ້ອອກນະໂຍບາຍ ຫຼື ມາດຕະການແຕ່ຢ່າງໃດກໍຕາມທຸລະກິດເອກະຊົນປະຊາຊົນໂດຍທົ່ວໄປ ແລະ ໜ່ວຍງານຂອງລັດເອງກໍມີສ່ວນໃນການກໍ່ໃຫ້ເກີດຜົນກະທົບທາງດ້ານສິ່ງແວດລ້ອມດ້ວຍເຊັ່ນກັນ ດັ່ງນັ້ນກົດເກນສໍາຄັນໃນການປະເມີນນະໂຍບາຍທາງດ້ານສິ່ງແວດລ້ອມຄືການພິຈາລະນາວ່ານະໂຍບາຍດັ່ງກ່າວສ້າງແຮງຈູງໃຈຫຼາຍໜ້ອຍພຽງໃດໃນການໃຫ້ກຸ່ມບຸກຄົນຕ່າງໆ ຫາຫົນທາງ ຫຼື ນະວັດຕະກຳໃໝ່ໆ ໃນການຫຼຸດຜົນກະທົບທີ່ຈະເກີດກັບສິ່ງແວດລ້ອມ.



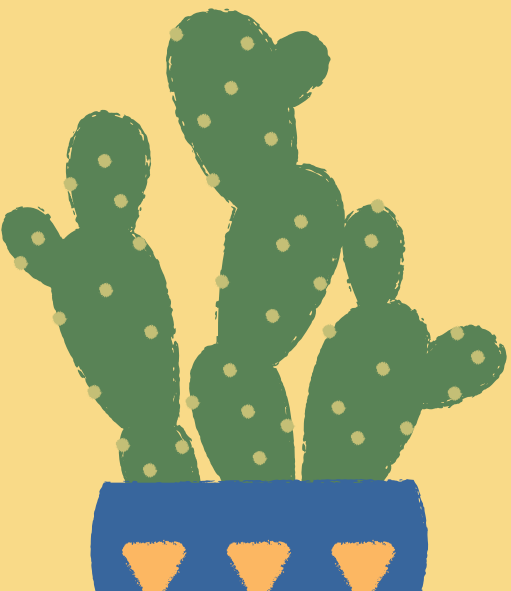


ໃນໄລຍະສັ້ນ ຫຼື ສະພາວະການປັດຈຸບັນການພິຈາລະນາຟັງຊັນຕົ້ນທຶນໃນການແກ້
ໄຂບັນຫາສິ່ງແວດລ້ອມ ແລະ ຟັງຊັນຄວາມເສຍຫາຍທີ່ເກີດຈາກບັນຫາ
ສິ່ງແວດລ້ອມອາດເຮັດໃຫ້ຮູ້ລະດັບການປ່ອຍຂອງເສຍ ຫຼື ການແກ້ໄຂບັນຫາທາງ
ດ້ານສິ່ງແວດລ້ອມທີ່ມີປະສິດທິພາບໄດ້ແຕ່ເມື່ອພິຈາລະນາໃນໄລຍະຍາວແລ້ວຜົນ
ກະທົບທີ່ເກີດຂຶ້ນຈະມີຜົນຕໍ່ຟັງຊັນຕົ້ນທຶນໃນການແກ້ໄຂບັນຫາສິ່ງແວດລ້ອມ ແລະ
ຟັງຊັນຄວາມເສຍຫາຍທີ່ເກີດຂຶ້ນດ້ວຍໂດຍໃນໄລຍະຍາວຟັງຊັນຕົ້ນທຶນໃນການແກ້
ໄຂບັນຫາສິ່ງແວດລ້ອມຈະຄ່ອຍຫຼຸດລົງເຊິ່ງສະແດງວ່າການຫຼຸດບັນຫາສິ່ງແວດລ້ອມ
ຈະມີລາຄາຖືກລົງ

Resource of image : [Tosca and Brown Minimalist Illustrated Job Search Strategy Presentation – Presentation](#)

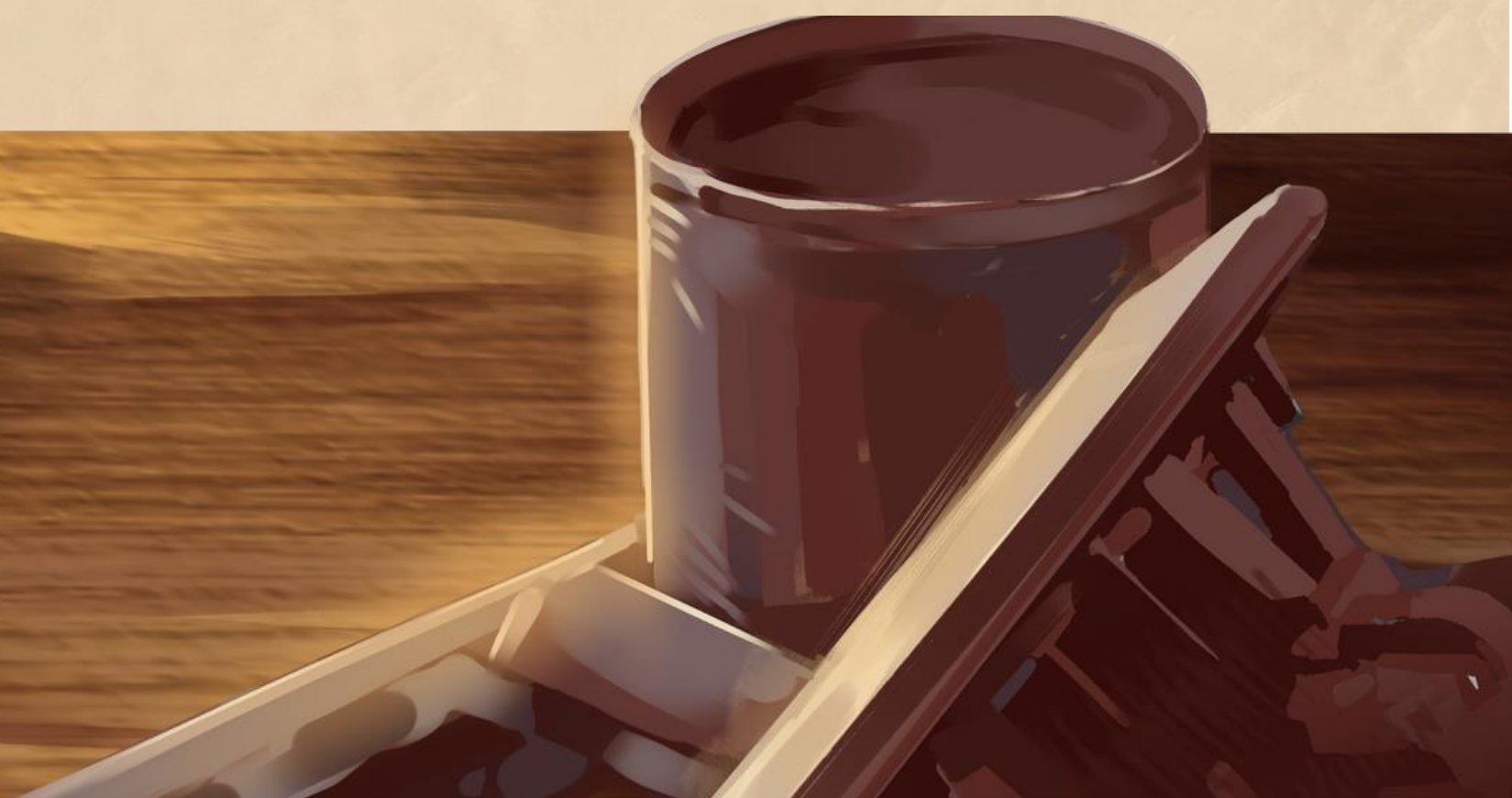
ຄຸນນະພາບສິ່ງແວດລ້ອມຈະດີຂຶ້ນທັງນີ້ເພາະມີການພິຈາລະນາທາງດ້ານ ເທັກໂນໂລຊີ ແລະ ງານວິໄຈລວມທັງການສຶກສາ ແລະ ຝຶກອົບຮົມເຊິ່ງ ເຮັດໃຫ້ປະຊາຊົນສາມາດແກ້ໄຂບັນຫາສິ່ງແວດລ້ອມໄດ້ຢ່າງມີປະສິທິພາບ ຫຼາຍຂຶ້ນ ດັ່ງນັ້ນ ທ້າຍທີ່ສຸດແລ້ວການວາງນະໂຍບາຍທາງດ້ານ ສິ່ງແວດລ້ອມຈຳເປັນຕ້ອງຮູ້ວ່ານະໂຍບາຍຕ່າງໆ ດັ່ງກ່າວກໍ່ໃຫ້ເກີດແຮງຈູງ ໃຈສຳລັບຜູ້ກໍ່ບັນຫາສິ່ງແວດລ້ອມໃນການຫາຫິນທາງເພື່ອຫລຸດບັນຫາທີ່ ກ່ຽວຂ້ອງກັບສິ່ງແວດລ້ອມໄດ້ຫຼາຍນ້ອຍພຽງໃດຖ້ານະໂຍບາຍຍິ່ງມີແຮງ ຈູງໃຈໃນການແກ້ໄຂ ຫຼື ຫລຸດບັນຫາສິ່ງແວດລ້ອມໄດ້ຫຼາຍນະໂຍບາຍ ດັ່ງກ່າວຈັດວ່ານະໂຍບາຍທີ່ດີຢ່າງນ້ອຍພາຍໃຕ້ກົດເກນການສ້າງແຮງຈູງໃຈ ເຊິ່ງເປັນກົດເກນໜຶ່ງໃນການກຳນົດນະໂຍບາຍທາງດ້ານສິ່ງແວດລ້ອມ.

Resource of image : [Tosca and Brown Minimalist Illustrated Job Search Strategy Presentation – Presentation](#)



9.4 ການບັງຄັບໃຊ້

ປະຊາຊົນສ່ວນຫຼາຍມີຄວາມເຊື່ອວ່າການປະກາດໃຊ້ກົດໝາຍທີ່ກ່ຽວຂ້ອງກັບສິ່ງແວດລ້ອມ ຈະຊ່ວຍແກ້ໄຂບັນຫາທາງດ້ານສິ່ງແວດລ້ອມໄດ້ເຊິ່ງຄວາມເປັນຈິງແລ້ວນັກເສດຖະສາດເຊື່ອວ່າ ກຸ່ມຜູ້ກໍ່ໃຫ້ເກີດເປັນບັນຫາສິ່ງແວດລ້ອມມີການປະຕິບັດຕາມກົດໝາຍ ທັງປະເທດເຂັ້ມງວດ ແລະ ບໍ່ເຂັ້ມງວດ ທັງນີ້ການບັງຄັບ ໃຊ້ກົດໝາຍ (Enforceability) ຈໍາເປັນຕ້ອງໃຊ້ ຊັບພະຍາກອນຈໍານວນຫຼາຍ ມີຕົ້ນທຶນທີ່ສູງ ແລະ ຂະນະດຽວກັນມີປະຊາຊົນບາງກຸ່ມທີ່ບໍ່ ຕ້ອງການໃຫ້ມີການບັງຄັບໃຊ້ກົດໝາຍ ດັ່ງນັ້ນການບັງຄັບໃຊ້ກົດໝາຍຈຶ່ງບໍ່ອາດຂຶ້ນໄດ້ເອງ.





ຈາກການທີ່ຕົ້ນທຶນໃນການບັງຄັບໃຊ້ກົດໝາຍມີລາຄາຄ່ອນຂ້າງສູງຈຶ່ງ
ເປັນສ່ວນສໍາຄັນໃນການກໍານົດໂຄງການ ຫຼື ນະໂຍບາຍທີ່ກ່ຽວຂ້ອງ
ກັບສິ່ງແວດລ້ອມ ໜ່ວຍງານທີ່ມີໜ້າທີ່ໃນການກໍານົດນະໂຍບາຍ
ແລະ ວາງແຜນທາງດ້ານສິ່ງແວດລ້ອມຈໍາເປັນຕ້ອງພິຈາລະນາເລື່ອງ
ການປະມານຄວບຄູ່ໄປກັບຄວາມຮັບຜິດຊອບທີ່ຕ້ອງການຫັກຄ່າ
ແລະ ສິ່ງເສີມຄຸນນະພາບສິ່ງແວດລ້ອມທີ່ນັບມື້ຈະຂະຫຍາຍວົງຫຼາຍ
ຂຶ້ນ.



ໃນການບັງຄັບໃຊ້ກົດໝາຍທາງດ້ານສິ່ງແວດລ້ອມມີຂັ້ນຕອນທີ່
ກ່ຽວຂ້ອງຢູ່ 2 ຂັ້ນຕອນ 1 (ການຕິດຕາມ) ເຊິ່ງເປັນການວັດວ່າຜູ້
ກໍ່ໃຫ້ເກີດບັນຫາມີນະພິດມີການປະຕິບັດຕາມຫຼາຍນ້ອຍພຽງໃດເມື່ອ
ປຽບທຽບກັບຂໍ້ກຳນົດຕາມກົດໝາຍທີ່ລະບຸໄວ້ ແລະ 2 ການລົງໂທດ
(Sanctioning) ເຊິ່ງເປັນກໍ່ໃຫ້ເກີດຄວາມຍຸດຕິທຳໂດຍສະເພາະ
ສຳລັບຜູ້ທີ່ຝ່າຝືນກົດລະບຽບຂໍ້ບັງຄັບ.

ການບັງຄັບໃຊ້ກົດໝາຍທາງດ້ານສິ່ງແວດລ້ອມມີວັດຖຸປະສົງເພື່ອໃຫ້ປະຊາຊົນປະຕິບັດຕາມກົດໝາຍບັນທຶກໄວ້ ດັ່ງນັ້ນ ຂະບວນການຂອງການກວດກາຈຶ່ງເປັນສິ່ງຈຳເປັນນະໂຍບາຍທາງດ້ານສິ່ງແວດລ້ອມທີ່ບໍ່ຈຳເປັນຕ້ອງມີການກວດກາມັກເປັນນະໂຍບາຍທີ່ມີການຈູງໃຈ ຫຼື ໂນ້ມນ້ຳວທາງຈາລິຍະທຳ (Moral Suasion).

ຂະບວນການໃນການບັງຄັບໃຊ້ກົດໝາຍເຮັດໄດ້ຄ່ອນຂ້າງຍາກ ແລະ ມີຄວາມສັບຊ້ອນພໍສົມຄວນ ທັງນີ້ ເພາະຜູ້ກໍ່ມົນລະພິດເປັນຜູ້ທີ່ຕ້ອງເສຍຄ່າໃຊ້ຈ່າຍ ຖ້າກົດໝາຍທາງດ້ານສິ່ງແວດລ້ອມຖືກນຳມາບັງຄັບໃຊ້ຢ່າງເຂັ້ມງວດ ດັ່ງນັ້ນ ຜູ້ກໍ່ມົນລະພິດຈຶ່ງພະຍາຍາມຫາວິທີຂັດຂວາງການກວດກາທາງດ້ານກົດໝາຍ ແລະ ເມື່ອຂະບວນການກວດກາຍິ່ງມີຄວາມສັບຊ້ອນຫຼາຍຂຶ້ນ ກໍ່ຈະເປັນການງ່າຍສຳລັບຜູ້ກໍ່ມົນລະພິດໃນການຫາຫິນທາງທີ່ຈະຫຼີກລຽງ ການກວດກາດັ່ງກ່າວ.

ສ່ວນປະກອບສໍາຄັນຂອງການບັງຄັບໃຊ້ກົດໝາຍກໍຄືການລົງໂທດຜູ້ກໍ່ມົນລະພິດເຊິ່ງເປັນຜູ້
ລະເມີດກົດໝາຍ ເຖິງແມ່ນວ່າຂະບວນການລົງໂທດເບິ່ງຄືວ່າຈະເຮັດຕໍ່ໄປໄດ້ງ່າຍດາຍ
ໂດຍເອົາຜູ້ກໍ່ມົນລະພິດ ຫຼື ຜູ້ຝ່າຝືນກົດໝາຍໄປລົງໂທດ ຫຼື ໃຊ້ຂະບວນການສານຕັດສິນ
ຄວາມ ແຕ່ຢ່າງໃດກໍຕາມຂະບວນການດັ່ງກ່າວມີຄວາມສັບຊ້ອນຄ່ອນຂ້າງຍາກ ເສຍເວລາ
ເສຍພະລັງງານ ແລະ ຊັບພະຍາກອນ ແລະ ຖ້າຍິ່ງມີກົດໝາຍດັ່ງກ່າວເຂົ້າສູ່ຂະບວນການ
ທາງກົດ ໝາຍຫຼາຍເພີ່ມຂຶ້ນ ຜູ້ລະເມີດກົດໝາຍເອງກໍພະຍາຍາມໃຊ້ຊັບພະຍາກອນເພື່ອ
ຕໍ່ສູ້ກັບການລົງໂທດເຮັດໃຫ້ຂະບວນການພິຈາລະນາຄວາມຍາວນານອອກໄປມີຕົ້ນທຶນໃນ
ທາງສານຫຼາຍຂຶ້ນ

ໃນບາງກໍລະນີຂໍ້ກ່ຽວຂ້ອງກັບການລົງໂທດບໍ່ມີຄວາມສົມບູນ ເຊິ່ງເຮັດໃຫ້ເກີດການຂັດແຍ້ງກັນ ຫຼາຍຂຶ້ນ ດັ່ງນັ້ນ ໃນຂະບວນການຂອງການລົງໂທດ ບາງຄັ້ງຜູ້ມີອໍານາດໜ້າທີ່ອາດໃຊ້ການລົງໂທດ ກັບຜູ້ທີ່ເຮັດຜິດຢ່າງຮຸນແຮງເທົ່ານັ້ນ ຫຼື ສໍາລັບຜູ້ທີ່ພະຍາຍາມທີ່ຈະໃຫ້ຜູ້ທີ່ຕ້ອງປະຕິບັດຕາມກົດ ໝາຍໃຊ້ການປະຕິບັດຕາມຢ່າງເຕັມໃຈເພື່ອຫຼີກລຽງບົດລົງໂທດນັ້ນເອງຢ່າງໃດກໍຕາມຍັງມີຂໍ້ ສະຫຼຸບທີ່ເບິ່ງຄືຈະຂັດແຍ້ງກັນໃນຂະບວນການລົງໂທດ ກ່າວຄືເພີ່ມຂະບວນການລົງໂທດເພີ່ມມີ ຊັບພະຍາກອນຫຼາຍເທົ່າໃດ ຄ່າປັບ ຫຼື ບົດລົງໂທດໃດໆ ກໍເພີ່ມຫຼາຍຂຶ້ນຕາມເທົ່ານັ້ນ ແລະ ຈະ ເພີ່ມຂັດຂວາງຜູ້ລະເມີດກົດໝາຍຫຼາຍຂຶ້ນ ແຕ່ໃນທາງກົງກັນຂ້າມຍິ່ງຖ້າບົດລົງໂທດຫຼາຍຂຶ້ນກໍ ເປັນໄປໄດ້ທີ່ຂະບວນການທາງສານຈະຍິ່ງລະເລີຍ ຫຼື ບໍ່ນໍາມາໃຊ້ຫຼາຍຂຶ້ນ ການພະຍາຍາມເຮັດ ໃຫ້ຈໍານວນຜູ້ລະເມີດກົດໝາຍຫຼຸດລົງ ຫຼື ໃຊ້ບົດລົງໂທດທາງດ້ານການເງິນເພີ່ມຂຶ້ນຈະເປັນການ ຄຸກຄາມຄວາມເປັນຢູ່ຂອງປະຊາຊົນທາງດ້ານເສດຖະກິດ ເຊິ່ງຂະບວນການທາງສານພະຍາຍາມ ເລືອກວິທີການທີ່ກະທົບຕໍ່ປະຊາຊົນນ້ອຍທີ່ສຸດ ດັ່ງນັ້ນ ຂະບວນການລົງໂທດຈຶ່ງມີຄວາມສັບຊ້ອນ ຄ່ອນຂ້າງຫຼາຍ

9.5 ການພິຈາລະນາດ້ານຈະລິຍະທຳ

ດັ່ງທີ່ໄດ້ກ່າວແລ້ວວ່າ ນະໂຍບາຍທາງດ້ານສິ່ງແວດລ້ອມ ຍ່ອມມິຜົນ
ກະທົບຕໍ່ກັບປະຊາຊົນໃນຫຼາຍໆລະດັບລາຍໄດ້ ດັ່ງນັ້ນ ການກະຈາຍຜົນ
ກະທົບຂອງນະໂຍບາຍດັ່ງກ່າວຈຶ່ງຈຳເປັນຕ້ອງພິຈາລະນາເລື່ອງການ
ກະຈາຍທາງດ້ານລາຍໄດ້ດ້ວຍ



Resource of image : [Tosca and Brown Minimalist Illustrated Job Search Strategy Presentation – Presentation](#)



ໃນການພິຈາລະນາດ້ານຈາລິຍະທຳ (Moral Considerations) ເປັນອີກອົງປະກອບທີ່ຕ້ອງ
ຄຳນຶງເຖິງ ທັງນີ້ເພາະໂດຍທົ່ວໄປມີຂໍ້ສົມມຸດວ່າປະຊາຊົນຮູ້ເຖິງຜົນຂອງນະໂຍບາຍທາງດ້ານ
ສິ່ງແວດລ້ອມ

ຕົວຢ່າງເຊັ່ນ ໃນການກຳນົດນະໂຍບາຍເພື່ອແກ້ບັນຫາການປ່ອຍມົນລະພິດໂດຍໃຊ້
ນະໂຍບາຍການສ້າງແຮງຈູງໃຈທາງເສດຖະສາດເຊິ່ງໄດ້ແກ່ ການເກັບພາສີການປ່ອຍມົນລະຜິດ ຫຼື
ການໃຊ້ເງິນອຸດໜູນເພື່ອແກ້ໄຂບັນຫາການປ່ອຍມົນລະພິດ ເຊິ່ງນະໂຍບາຍທັງ 2 ແບບນີ້ມີຜົນເທົ່າ
ກັນໃນການຄວບຄຸມທາງດ້ານສິ່ງແວດລ້ອມ



ໃນການພິຈາລະນາຈາກຫຼັກທາງດ້ານປະສິດທິຜົນບາງກຸ່ມອາດກ່າວວ່າການໃຫ້ເງິນອຸດໜູນຈະຄິດວ່າການເກັບພາສີ ເຊິ່ງໃນກໍລະນີນີ້ຜູ້ກໍ່ມົນລະພິດຈະຮີບຕອບຮັບທັນທີ ແລະ ຈະພໍໃຈວິທີການໃຫ້ເງິນອຸດໜູນໃນການແກ້ໄຂບັນຫາການປ່ອຍມົນລະພິດຫຼາຍກວ່ານະໂຍບາຍການເກັບພາສີທີ່ເຮັດໃຫ້ຕ້ອງເສຍຄ່າໃຊ້ຈ່າຍຫຼາຍກວ່າ ເຊິ່ງອາດເຮັດໃຫ້ການແກ້ໄຂບັນຫາການປ່ອຍມົນລະພິດ ໄດ້ຮັບການແກ້ໄຂຢ່າງວ່ອງໄວ



Resource of image : [Tosca and Brown Minimalist Illustrated Job Search Strategy Presentation – Presentation](#)



ແຕ່ໃນຂະນະດຽວກັນກໍຂັດແຍ້ງໃນດ້ານຈະລິຍະທຳເພາະຜູ້ທີ່ກໍ່ໃຫ້ເກີດມົນລະພິດບໍ່ສົມຄວນ
ຈະໄດ້ຮັບລາງວັນ (ຫຼື ເງິນອຸດໜູນ) ເພື່ອໃຫ້ຍຸດການປ່ອຍມົນລະພິດ ເຊິ່ງຖ້າເປັນແນວຄິດແບບນີ້
ນະໂຍບາຍການເກັບພາສີຄວນນຳມາໃຊ້ຫຼາຍກວ່າໃຫ້ເງິນອຸດໜູນປະກອບກັບມີແນວຄິດວ່າຜູ້ທີ່
ກໍ່ໃຫ້ເກີດບັນຫາມົນລະພິດຄວນຕ້ອງຮັບພາລະໃນການບັນເທົາ ຫຼື ແກ້ໄຂບັນຫາດັ່ງກ່າວເຊັ່ນ ບັນຫາ
ສິ່ງແວດລ້ອມໃນລະດັບໂລກປະເທດອຸດສາຫະກຳເຊິ່ງສ່ວນບໍ່ເປັນປະເທດທີ່ພັດທະນາແລ້ວຄວນຕ້ອງ
ຮັບຜິດຊອບຕໍ່ບັນຫາການປ່ອຍກາດຄາບອນໄດອອກໄຊ ເຊິ່ງທຳລາຍເທິງອາກາດຂອງໂລກຫຼາຍກວ່າ
ປະເທດດ້ອຍພັດທະນາເປັນຕົ້ນ.



Conclusion

ສະຫຼຸບ

ມາດຕະການຕ່າງໆ ໃນການປະເມີນນະໂຍບາຍທາງດ້ານສິ່ງແວດລ້ອມ ປະກອບມີ:

- ຄວາມມີປະສິດທິພາບ
- ຄວາມຍຸດຕິທຳ ຫຼື ຄວາມເໝີພາບ
- ແຮງຈູງໃຈ
- ການບັງຄັບໃຊ້
- ການພິຈາລະນາດ້ານຈະລິຍະທຳ



Reference

XIONGTOUA, T. et al., (2021). Environmental Economics.
Souphanouvong University

**THANK
YOU**

