

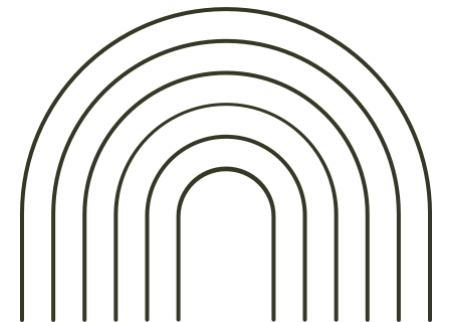
Course: Human Development Economics

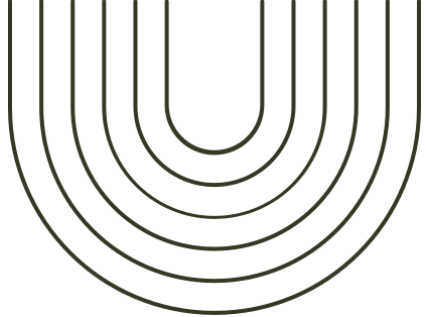
Week 3

Measuring Human Development and the Human Development Index (Continue)

Phavone Keodouangkham

Souphanouvong University





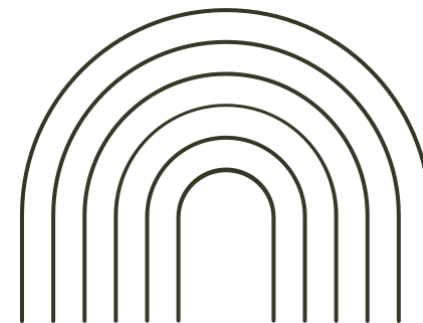
ວິຊາ: ເສດຖະສາດພັດທະນາຊັບພະຍາກອນມະນຸດ

ອາທິດທີ 3

ການວັດແທກການພັດທະນາມະນຸດ ແລະ ດັດຊະນີການ ພັດທະນາມະນຸດ

ພາວອນ ແກ້ວດວງຄໍາ

ມະຫາວິທະຍາໄລ ສຸພານຸວົງ



Review

- ສະພາບການພັດທະນາຊັບພະຍາກອນມະນຸດຂອງ ສປປ ລາວ
ມີທັງຄວາມກ້າວໜ້າ ແລະ ສິ່ງທ້າທາຍທີ່ສໍາຄັນ
- ວຽກງານຈຸດສຸມ



ດັດຊະນີການ ພັດທະນາມະນຸດ

Source of image:

<https://laotiantimes.com/2023/05/12/authorities-report-over-61000-unemployed-workers-in-laos/>

ດັດຊະນີການພັດທະນາມະນຸດ

ດັດຊະນີການພັດທະນາມະນຸດ ແມ່ນດັດຊະນີປະສົມທີ່ວັດແທກການພັດທະນາມະນຸດຈາກປັດໄຈພາຍໃນຂອງ 3 ດ້ານຄື:



ດ້ານສຸຂະພາບ



ດ້ານການສຶກສາ



ການມີມາດຖານການດຳລົງຊີວິດ

Source of image:

<https://storyset.com/illustration/medical-care/bro>

<https://storyset.com/illustration/learning/bro>

<https://storyset.com/illustration/life-in-a-city/cuate>

ການມີມາດຖານການດໍາລົງ ຊີວິດ



ອາຍຸສະເລ່ຍ



ຈໍານວນປີຮຽນສະເລ່ຍ



ຈໍານວນປີຮຽນທີ່ຄາດໄວ້

ລວມຍອດຜະລິດຕະພັນແຫ່ງຊາດ
ຕໍ່ຫົວຄົນ



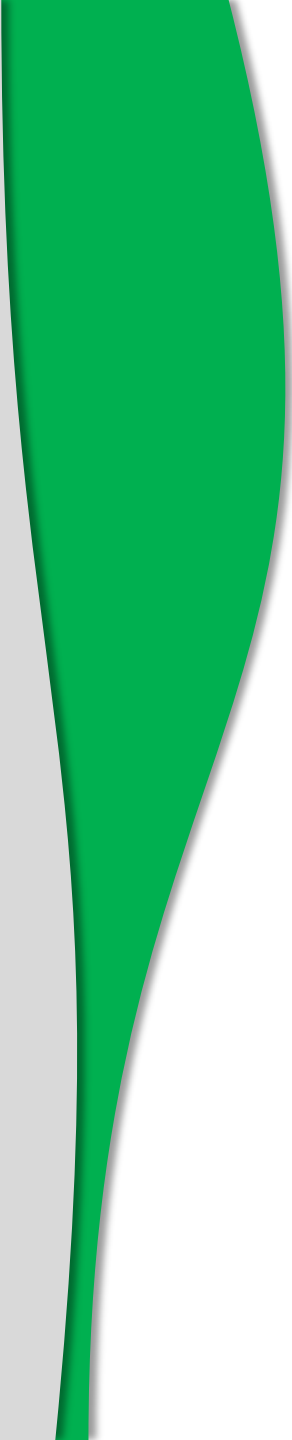
Source of image:

<https://storyset.com/illustration/active-elderly-people/bro>

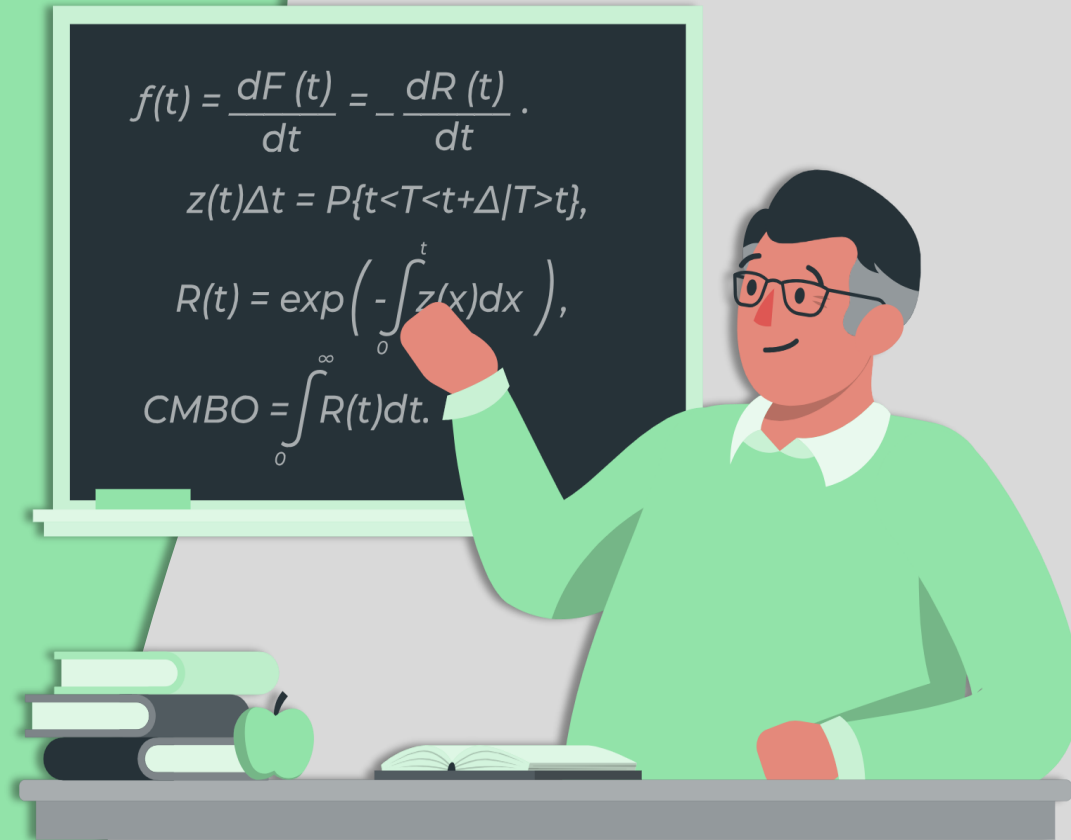
<https://storyset.com/illustration/high-school/rafiki>

<https://storyset.com/illustration/high-school/pana>

<https://storyset.com/illustration/finance/rafiki>

- 
- ດັດຊະນີການພັດທະນາມະນຸດ (Human Development Index: HDI) ແມ່ນໄດ້ຖືກພັດທະນາຂຶ້ນຈາກ ນັກ ເສດຖະສາດຂອງປະເທດປາກີສະຖານ ຊື່ທ່ານ Malbub Al Hag ໃນປີ 1990 ແລະ ຖືກເອົາມານຳໃຊ້ໃນປີ 1993 ເປັນຕົ້ນມາ

- ຊຶ່ງດັດຊະນີການພັດທະນາມະນຸດແມ່ນການປະເມີນຄວາມຄືບໜ້າໃນໄລຍະຍາວຂອງປະເທດ ໂດຍອີງໃສ່ການພັດທະນາມະນຸດໃນສາມແງ່ມູມ ຄື: **ການມີຊີວິດທີ່ຍືນຍາວ ແລະ ແຂງແຮງ, ການ ເຂົ້າເຖິງຄວາມຮູ້ ແລະ ການມີມາດຖານການດຳລົງຊີວິດທີ່ເໝາະສົມ.**



Source of image:

<https://storyset.com/illustration/formula/rafiki>

• ການເຂົ້າເຖິງຄວາມຮູ້ວັດແທກໂດຍ:

- (1) ລະດັບການສຶກສາສະເລ່ຍຂອງຜູ້ໃຫຍ່ ເຊິ່ງຄິດໄລ່ໄດ້ຈາກຄ່າສະເລ່ຍຂອງລະດັບການສຶກສາທີ່ຜູ້ໃຫຍ່ໄດ້ຮັບຂອງຜູ້ໃຫຍ່ອາຍຸ 25 ປີຂຶ້ນໄປ
- (2) ຄາດຫມາຍ ລະດັບການສຶກສາຂອງເດັກນ້ອຍໃນຊ່ວງອາຍຸທີ່ຄວນເຂົ້າຮຽນ ເຊິ່ງວັດແທກຈາກຈຳນວນປີຮຽນທັງຫມົດຂອງເດັກນ້ອຍຖ້າຫາກອັດຕາການເຂົ້າຮຽນຂອງເດັກນ້ອຍຄົງທີ່ຕະຫລອດອາຍຸຂອງເຂົາເຈົ້າ, ໃນອາຍຸເຂົ້າຮຽນທີ່ຄາດວ່າຈະໄດ້ຮຽນ
- (3) ມາດຖານການດຳລົງຊີວິດ ແມ່ນວັດແທກໄດ້ຈາກລວມຍອດລາຍໄດ້ແຫ່ງຊາດຕໍ່ຫົວຄົນ (GNI per capita) ທຽບເປັນຄ່າເງິນດອນລ່າສາກົນປີ 2005 ທີ່ຖືກປ່ຽນໂດຍໃຊ້ອັດຕາຄວາມສະເໝີພາກຂອງອຳນາດຊື້ (Purchasing Power Parity).

**ວິທີການຄິດໄລ່ຕັດຊະນີການ
ພັດທະນາມະນຸດ ແລະ ອົງ
ປະກອບ**

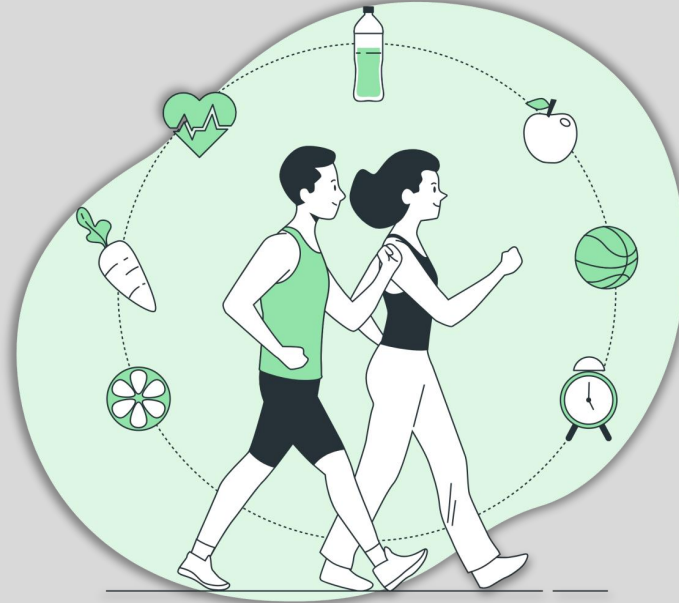


(1) ຄວາມຍືນຍາວຂອງຊີວິດ



(2) ລະດັບການສຶກສາ

ອົງປະກອບຂອງການຄິດໄລ່ດັດຊະນີການພັດທະນາ ມະນຸດປະກອບດ້ວຍ:



(3) ມາດຕະຖານການດຳລົງຊີວິດ

Source of image:

<https://storyset.com/illustration/life-in-a-city/cuate>

<https://storyset.com/illustration/learning/bro>

<https://storyset.com/illustration/healthy-lifestyle/bro>

(1) ຄວາມຍືນຍາວຂອງ ຊີວິດ

ຊຶ່ງວັດແທກໄດ້ຈາກອາຍຸໄຂຕັ້ງແຕ່
ເລີ່ມເກີດ (Life expectancy
index).



Source of image:

<https://storyset.com/illustration/life-in-a-city/cuate>

(2) ລະດັບການສຶກສາ

ຊຶ່ງວັດແທກໄດ້ຈາກອັດຕາການຮູ້
ຫນັງສືຂອງຜູ້ໃຫຍ່ ແລະ ອັດຕາການ
ສຶກສາທັງໃນລະດັບປະຖົມສຶກສາ,
ມັດທະຍົມສຶກສາ ແລະ ອຸດົມສຶກສາ
ເອີ້ນວ່າ: ດັດຊະນີການສຶກສາ
(Education Index).

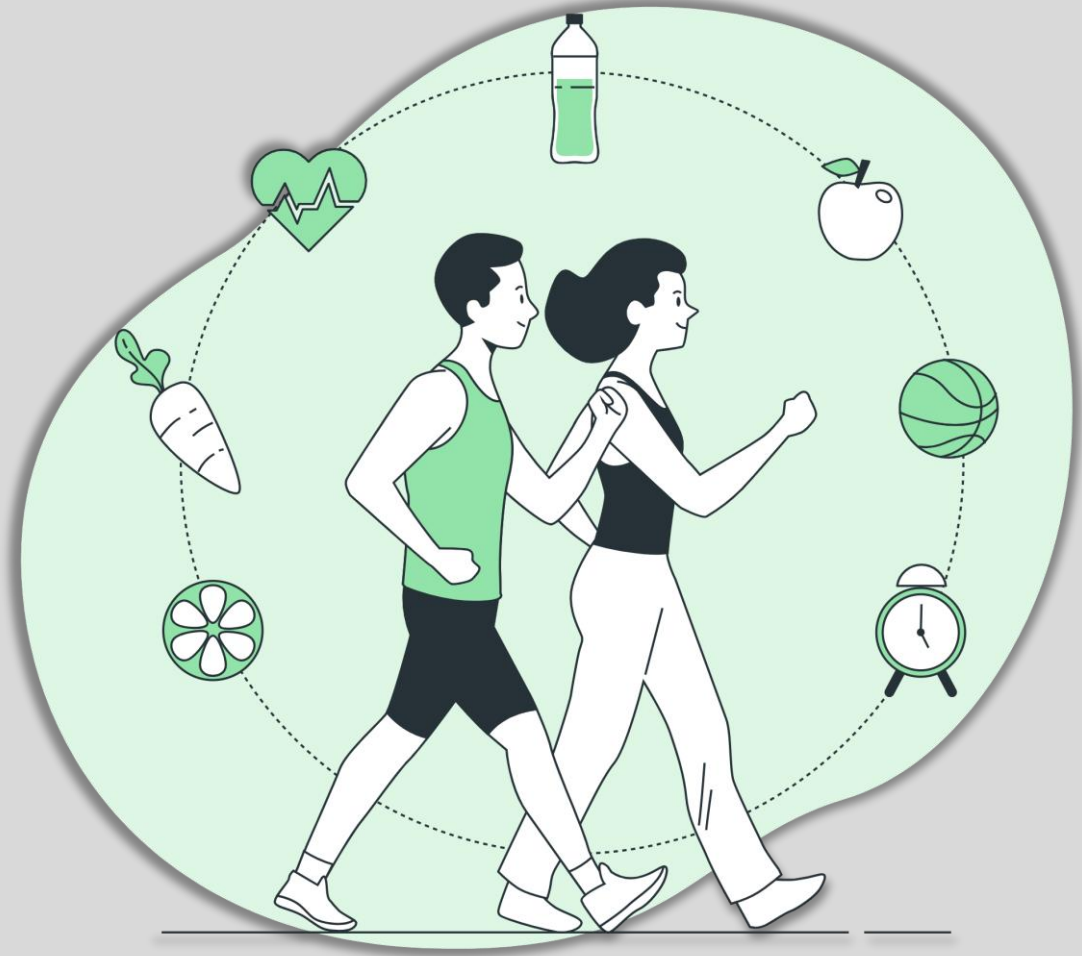


Source of image:

<https://storyset.com/illustration/learning/bro>

(3) ມາດຕະຖານການດຳລົງຊີວິດ

ຊຶ່ງວັດແທກໄດ້ຈາກລວມຍອດຜະລິດຕະພັນພາຍໃນແຫ່ງຊາດຕໍ່ຫົວຄົນ (GDP per Capita) ຫລື ລວມຍອດຜະລິດຕະພັນແຫ່ງຊາດຕໍ່ຫົວຄົນ (GNI per Capita) ຫຼັງຈາກການປັງປຸງໂດຍການປຽບທຽບອຳນາດຊື້ (ຫົວຫນ່ວຍເປັນ US\$) ເຊິ່ງເອີ້ນວ່າ: ດັດຊະນີລວມຍອດຜະລິດຕະພັນໃນປະເທດຕໍ່ຫົວຄົນ (GDP Index) ຫລື ດັດຊະນີລວມຍອດຜະລິດຕະພັນແຫ່ງຊາດຕໍ່ຫົວຄົນ (GNI Index).



Source of image:

<https://storyset.com/illustration/healthy-lifestyle/bro>

ການຄິດໄລ່ດັດຊະນີພັດທະນາ ມະນຸດປະກອບດ້ວຍ 2 ຂັ້ນຕອນ ຄື:

(1) ການຄິດໄລ່ດັດຊະນີມິຕິ

(2) ການຊອກຫາດັດຊະນີພັດທະນາມະນຸດໂດຍ
ການຫານສະເລ່ຍດັດຊະນີມິຕິ

(1) ການຄິດໄລ່ດັດຊະນີມິຕິ

ມິຕິ	ຕົວຊີ້ວັດ	ຄ່ານ້ອຍສຸດ	ຄ່າໃຫຍ່ສຸດ
ດ້ານສຸຂະພາບ	ອາຍຸສະເລ່ຍ	20	85
ດ້ານການສຶກສາ	ຈຳນວນປີຮຽນທີ່ຄາດໄວ້	0	18
ຈຳນວນປີຮຽນສະເລ່ຍ		0	15
ດ້ານມາດຕະຖານການ ດຳລົງຊີວິດຊາດ (PPP 2011 \$)	ລວມຍອດຜະລິດຕະພັນ ແຫ່ງ	100	75,000

(1) ການຄິດໄລ່ດັດຊະນິມິຕິ

ການຄິດໄລ່ດັດຊະນິມິຕິໂດຍອີງໃສ່ຄ່າໃຫຍ່ສຸດ ແລະ ນ້ອຍສຸດພື້ນຖານ
ມີສູດຄິດໄລ່ດັ່ງນີ້:

$$\text{ດັດຊະນິມິຕິ} = \frac{\text{ດັດຊະນິທີ່ແທ້ຈິງ} - \text{ມູນຄ່າທີ່ຕໍ່າສຸດ}}{\text{ດັດຊະນິທີ່ສູງສຸດ} - \text{ມູນຄ່າທີ່ຕໍ່າສຸດ}}$$

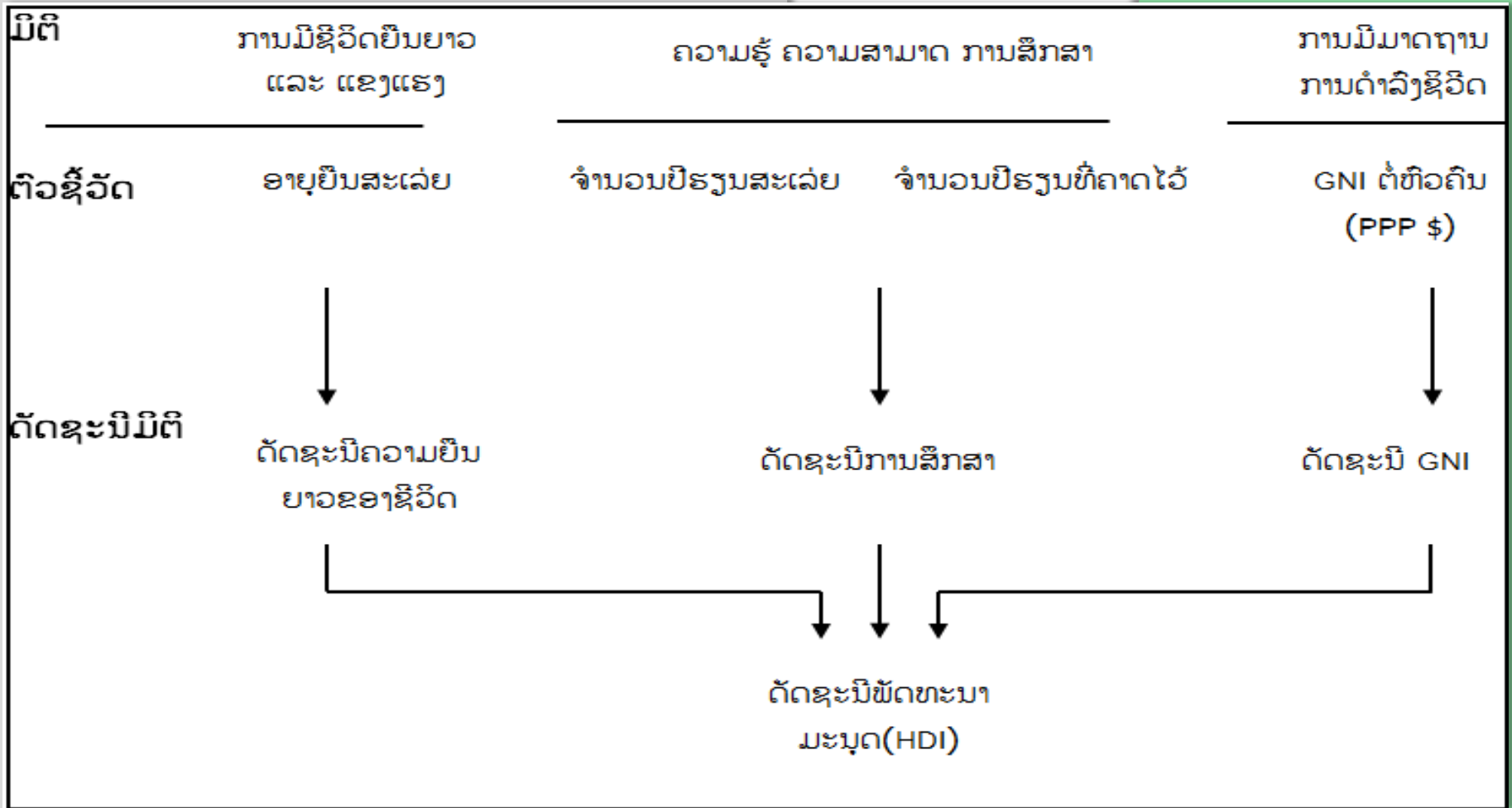
(2) ການຊອກຫາດັດຊະນີພັດທະນາມະນຸດໂດຍການຫານສະເລ່ຍດັດຊະນີມິຕິ

ການຊອກຫາດັດຊະນີພັດທະນາມະນຸດໂດຍການຫານສະເລ່ຍດັດຊະນີມິຕິ: ຄືຄ່າສະເລ່ຍຂອງຜົນ ໂດຍການຖອນຮາກຂັ້ນ 3 ຂອງຜົນຄູນດັດຊະນີມິຕິຂອງອາຍຸຍິນສະເລ່ຍ, ດັດຊະນີມິຕິຂອງການສຶກສາ ແລະ ດັດຊະນີມິຕິຂອງລວມຍອດຜະລິດຕະພັນແຫ່ງຊາດຕໍ່ຫົວຄົນ. ຊຶ່ງສາມາດຂຽນໄດ້ດັ່ງນີ້:

$$\text{HDI} = \sqrt[3]{\text{ດັດຊະນີມິຕິອາຍຸຍິນສະເລ່ຍ} \times \text{ດັດຊະນີມິຕິການສຶກສາ} \times \text{ດັດຊະນີມິຕິ } GDP \text{ per Capita}}$$

(2) ການຊອກຫາດັດຊະນີພັດທະນາມະນຸດໂດຍການຫານສະເລ່ຍດັດຊະນີມິຕິ

ແຜນວາດຂອງການຄິດໄລ່ດັດຊະນີພັດທະນາມະນຸດ



(2) ການຊອກຫາດັດຊະນີພັດທະນາມະນຸດໂດຍການຫານສະເລ່ຍ ດັດຊະນີມິຕິ

ຕົວຢ່າງ: ການຄິດໄລ່ດັດຊະນີພັດທະນາມະນຸດຂອງປະເທດຄອສຕາຣິກ້າ

ຕົວຊີ້ວັດ	ມູນຄ່າ
ອາຍຸສະເລ່ຍ (ປີ)	79.93
ຈຳນວນປີຮຽນສະເລ່ຍ	8.37
ຈຳນວນປີຮຽນທີ່ຄາດໄວ້	13.50
ລວມຍອດຜະລິດຕະພັນແຫ່ງຊາດຕໍ່ຫົວຄົນ (PPP 2011 \$)	13,011.7

(2) ການຊອກຫາດັດຊະນີພັດທະນາມະນຸດໂດຍການຫານສະເລ່ຍດັດຊະນີມິຕິ

ຕົວຢ່າງ: ການຄິດໄລ່ດັດຊະນີພັດທະນາມະນຸດຂອງປະເທດຄອສຕາຣິກ້າ

$$\text{ດັດຊະນີມິຕິສຸຂະພາບ} = \frac{79.93-20}{85-20} = 0.922$$

$$\text{ຈຳນວນປີຮຽນສະເລ່ຍ} = \frac{8.37-0}{15-0} = 0.558$$

$$\text{ຈຳນວນປີຮຽນທີ່ຄາດໄວ້} = \frac{13.50-0}{18-0} = 0.750$$

$$\text{ດັດຊະນີມິຕິການສຶກສາ} = \frac{0.558+0.750}{2} = 0.654$$

$$\text{ດັດຊະນີມິຕິລາຍໄດ້} = \frac{\ln(13,011.7)-\ln(100)}{\ln(75,000)-\ln(100)} = 0.735$$

$$\text{HDI} = \sqrt[3]{0.922 \times 0.654 \times 0.735} = 0.763$$

ຈາກຄ່າດັດຊະນີ HDI ສາມາດແຍກປະເທດຕາມລະດັບການພັດທະນາມະນຸດອອກເປັນ 3 ກຸ່ມຄື: ກຸ່ມປະເທດທີ່ມີການພັດທະນາມະນຸດລະດັບສູງ, ກຸ່ມປະເທດທີ່ມີການພັດທະນາມະນຸດລະດັບປານກາງ ແລະ ກຸ່ມປະເທດທີ່ມີການພັດທະນາຕໍ່າ ຕົວຢ່າງອື່ງຕາມບົດລາຍງານພັດທະນາມະນຸດປີ 2014 ສາມາດແບ່ງດັ່ງນີ້:

(2) ການຊອກຫາດັດຊະນີພັດທະນາມະນຸດໂດຍການຫານສະເລ່ຍດັດຊະນີມິຕິ

ຕົວຢ່າງ: ການຄິດໄລ່ດັດຊະນີພັດທະນາມະນຸດຂອງປະເທດຄອສຕາຣິກ້າ

- 1) ກຸ່ມປະເທດທີ່ມີການພັດທະນາມະນຸດລະດັບສູງ, ຊຶ່ງຄ່າດັດຊະນີ HDI ຈະນອນຢູ່ລະຫວ່າງ 1 ຫາ 0.8 ເຊັ່ນ: ນິວເວ (0.944), ຍີ່ປຸ່ນ (0.890), ສິງກະໂປ (0.901) ແລະ ບຣູໄນ (0.852).
- 2) ກຸ່ມປະເທດທີ່ມີການພັດທະນາມະນຸດລະດັບປານກາງ, ຊຶ່ງຄ່າດັດຊະນີ HDI ຢູ່ລະຫວ່າງຫລາຍກວ່າ 0.8 ເຖິງ 0.7 ເຊັ່ນ: ປານາມາ (0.765), ໂຣມາເນຍ (0.785), ປະເທດໄທ (0.722) ແລະ ປະເທດມາເລເຊຍ (0.773).
- 3) ກຸ່ມປະເທດທີ່ມີການພັດທະນາມະນຸດລະດັບຕໍ່າ, ຊຶ່ງຄ່າດັດຊະນີ HDI ຈະນ້ອຍກວ່າ 0.550 ເຊັ່ນ: ປາກີສະຖານ (0.537), ເຊເນການ (0.436), ເອຕິໂອເປຍ (0.485) ແລະ ມາລີ (0.407).

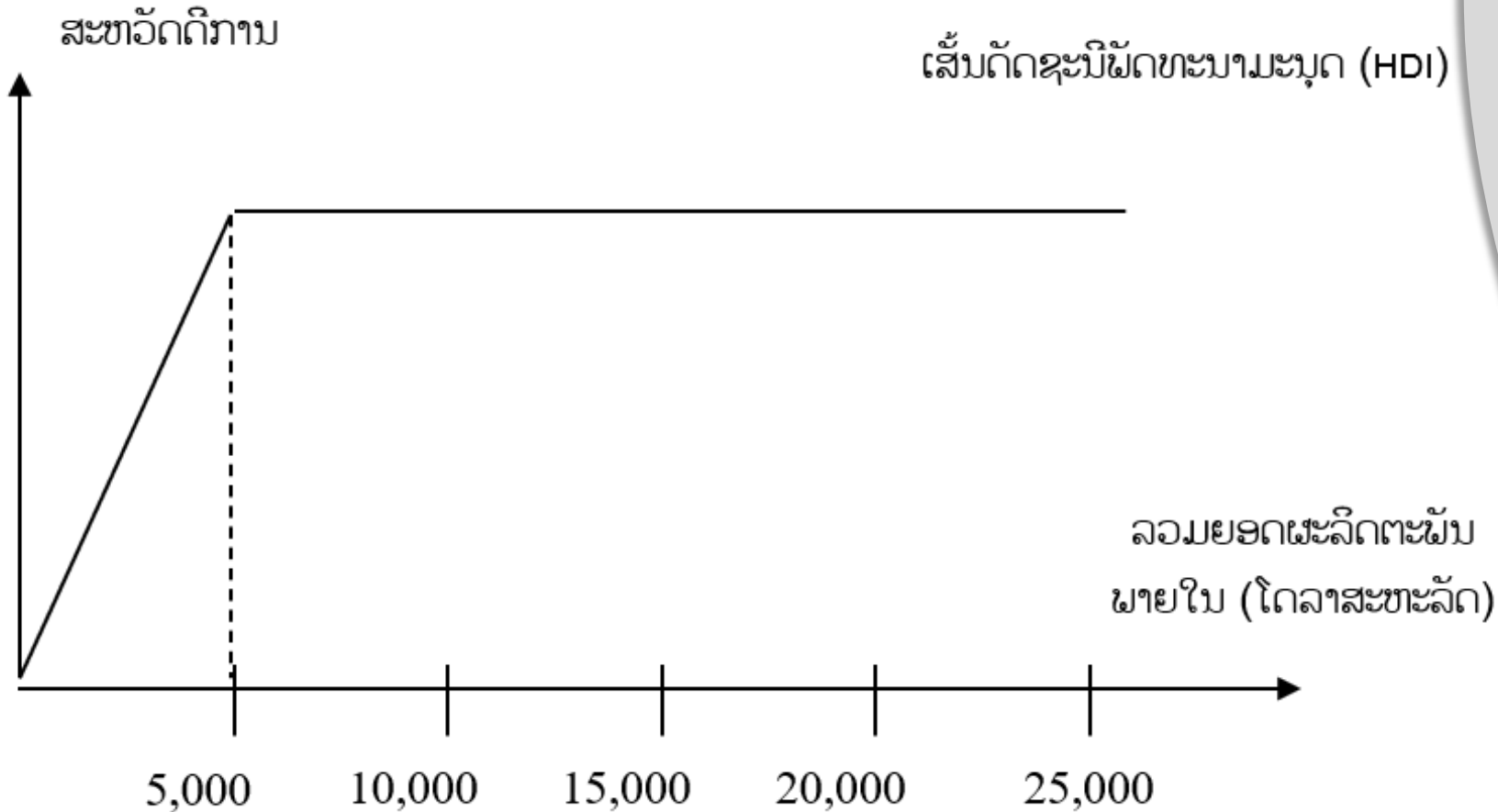
(2) ການຊອກຫາດັດຊະນີພັດທະນາມະນຸດໂດຍການຫານສະເລ່ຍດັດຊະນີມິຕິ

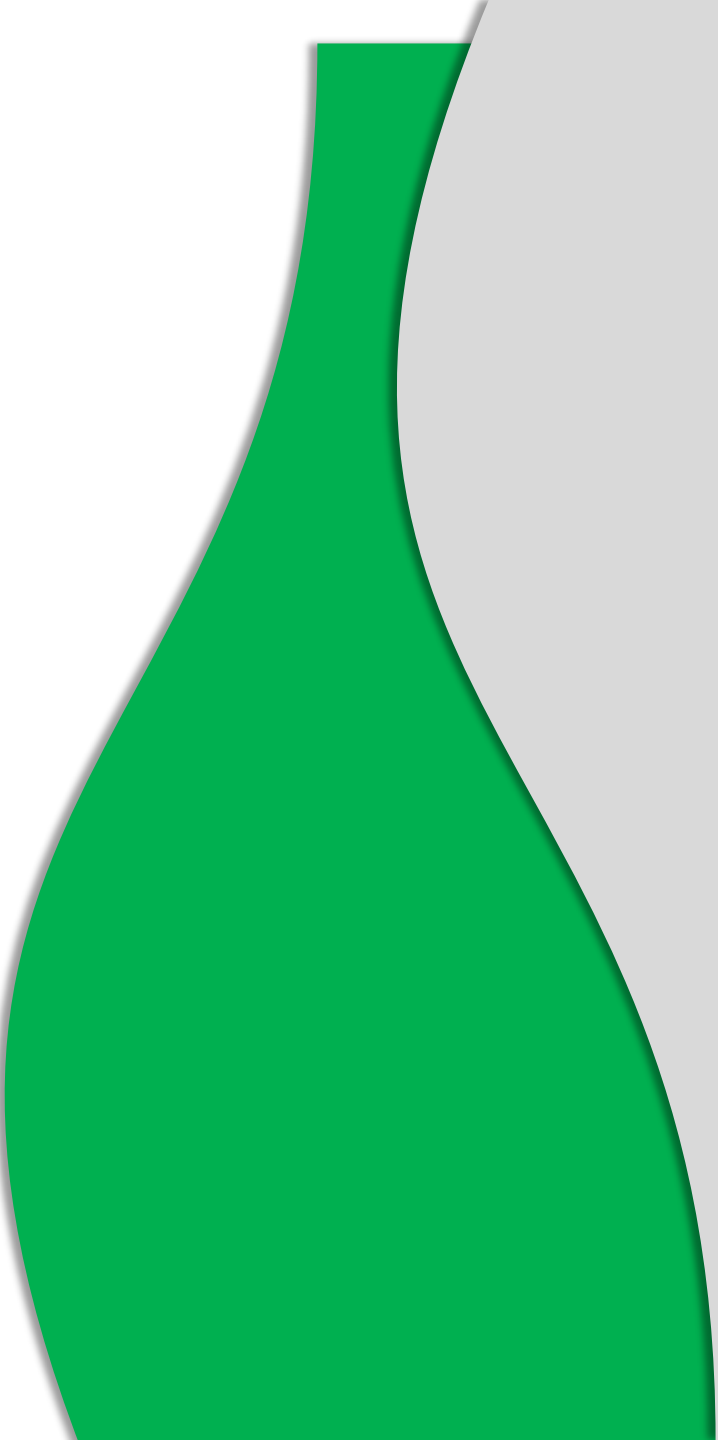
ຕາຕະລາງ 2.3: ສະແດງເຖິງການປຽບທຽບດັດຊະນີ ແລະ ອັນດັບຂອງການພັດທະນາມະນຸດ ແລະ ດັດຊະນີລວມຍອດ ຜະລິດຕະພັນພາຍໃນປະເທດຕໍ່ຫົວຄົນໃນບາງປະເທດ

ປະເທດ	ດັດຊະນີ ການພັດທະນາ ມະນຸດ (HDI)	ອັນດັບ ດັດຊະນີ HDI	ອັນດັບ ດັດຊະນີ GDP
ນິວຊີແລນ	0.910	7	30
ໄອແລນ	0.895	11	28
ຟິຈີ	0.724	88	114
ຈໍເຈຍ	0.744	79	116

(2) ການຊອກຫາຕັດຊະນີພັດທະນາມະນຸດໂດຍການຫານສະເລ່ຍຕັດຊະນີມິຕິ

ຮູບທີ 2.2: ສະແດງເຖິງການພົວພັນລະຫວ່າງສະຫວັດດີການ ແລະ ລວມຍອດຜະລິດຕະພັນພາຍໃນ ໃນ ເສັ້ນ HDI ມີລັກສະນະຫັກທົບ.





ການນຳໃຊ້ດັດຊະນີການ
ພັດທະນາມະນຸດ ເພື່ອວາງ
ແຜນ ແລະ ຕິດຕາມຄວາມຢູ່ດີ
ກິນດີຂອງປະຊາຊົນໃນລະດັບ
ສາກົນ, ລະດັບພາກພື້ນ ແລະ
ລະດັບປະເທດ

- ການພັດທະນາມະນຸດ ແມ່ນການພັດທະນາທີ່ນຳເອົາມະນຸດມາເປັນຈຸດໃຈກາງຂອງການພັດທະນາ ເຊິ່ງນັບຕັ້ງແຕ່ມີການຕິພົມການພັດທະນາມະນຸດໃນຄັ້ງທຳອິດຈົນມາຮອດປັດຈຸບັນ ແນວຄວາມຄິດດັ່ງກ່າວມີຜົນກະທົບ ແລະ ມີອິດທິພົນຕໍ່ການພັດທະນາຂອງບັນດາປະເທດຕ່າງໆໃນໂລກຢ່າງກວ້າງຂວາງ.
- ກ່ອນຈະມີແນວຄວາມຄິດການພັດທະນາມະນຸດ, ຕົວວັດແທກໃນການພັດທະນາໃນອະດີດ ແມ່ນໄດ້ອີງໃສ່ພຽງແຕ່ອັດຕາການຂະຫຍາຍໂຕທາງເສດຖະກິດ ຫລື ຕົວເລກຜົນຜະລິດລວມຍອດເທົ່ານັ້ນ.
- ນັບຕັ້ງແຕ່ມີແນວຄວາມຄິດການພັດທະນາມະນຸດ ໄດ້ເຮັດໃຫ້ນັກວາງແຜນ ແລະ ນະໂຍບາຍໃນທົ່ວໂລກ ປ່ຽນຈາກຄວາມສົນໃຈຕົວເລກຜົນຜະລິດລວມຍອດຂອງປະເທດພຽງຢ່າງດຽວ ມາໃຫ້ຄວາມສົນໃຈໃນດັດຊະນີການພັດທະນາມະນຸດໃນການວາງນະໂຍບາຍພັດທະນາປະເທດ ແລະ ພາກພື້ນ.

ໃນບັນດາບົດລາຍງານພັດທະນາມະນຸດ
ຕ່າງໆນັ້ນ, ດັດຊະນີການພັດທະນາມະນຸດກໍ່
ແມ່ນເຄື່ອງມືຫນຶ່ງທີ່ຖືກໃຊ້ ເຂົ້າໃນການ
ຕິດຕາມຄວາມກິນດີຢູ່ດີຂອງປະຊາຊົນ ເຊິ່ງ
ກໍ່ແມ່ນຫມາກຜົນຫນຶ່ງຂອງການພັດທະນາ
ທັງໃນລະດັບສາກົນ, ລະດັບພາກພື້ນ ແລະ
ລະດັບປະເທດ ເຊິ່ງສາມາດເຫັນໄດ້ຈາກ
ການນໍາເອົາຜົນຂອງການຄິດໄລ່ຂອງ
ດັດຊະນີດັ່ງກ່າວມາວິເຄາະຄວາມຄືບຫນ້າ
ຂອງການພັດທະນາໃນບົດລາຍງານການ
ພັດທະນາມະນຸດທົ່ວໂລກໃນແຕ່ລະປີ.

ໃນລະດັບສາກົນກໍ່ຄືໃນລະດັບພາກພື້ນ,
ດັດຊະນີພັດທະນາມະນຸດຂອງແຕ່ລະ
ປະເທດ ແມ່ນໄດ້ຖືກສັງລວມເຂົ້າ ກັນເພື່ອ
ວິເຄາະເຖິງແນວໂນ້ມການພັດທະນາມະນຸດ
ທີ່ຜ່ານມາເພື່ອປຽບທຽບກັບປັດຈຸບັນ ເພື່ອ
ຊອກຫາຊ່ອງທາງເພື່ອ ແກ້ໄຂຖ້າຫາກມີ
ປັນຫາ ຫລື ເສີມຂະຫຍາຍ ຖ້າຫາກມັນດີຢູ່
ແລ້ວ. ຈາກບົດລາຍງານການພັດທະນາ
ມະນຸດໃນແຕ່ລະປີ ຈະເຫັນໄດ້ວ່າ ຫົວຂໍ້
ສົນໃຈຂອງການພັດທະນາຈະປ່ຽນໄປໃນ
ແຕ່ລະປີ ຕາມແຕ່ສະພາບຂອງການ
ປ່ຽນແປງຂອງການ ພັດທະນາມະນຸດໃນແຕ່
ລະໄລຍະ.

ໃນລະດັບປະເທດ, ດັດຊະນີພັດທະນາ
ມະນຸດສາມາດສັງລວມເອົາບັນດາຕົວຊີ້
ວັດຕ່າງໆທີ່ມີຄວາມຈຳເປັນຕໍ່ການ
ພັດທະນາໃນແຕ່ລະດ້ານ ໂດຍສະເພາະ
ແມ່ນຢູ່ໃນບັນດາປະເທດດ້ອຍພັດທະນາ
ແລະ ກຳລັງພັດທະນາ ເຊັ່ນ: ດ້ານ
ສາທາລະນະສຸກ, ດ້ານການສຶກສາ, ດ້ານ
ຄວາມສະເໝີພາບລະຫວ່າງຍິງຊາຍ
ແລະ ອື່ນໆ.

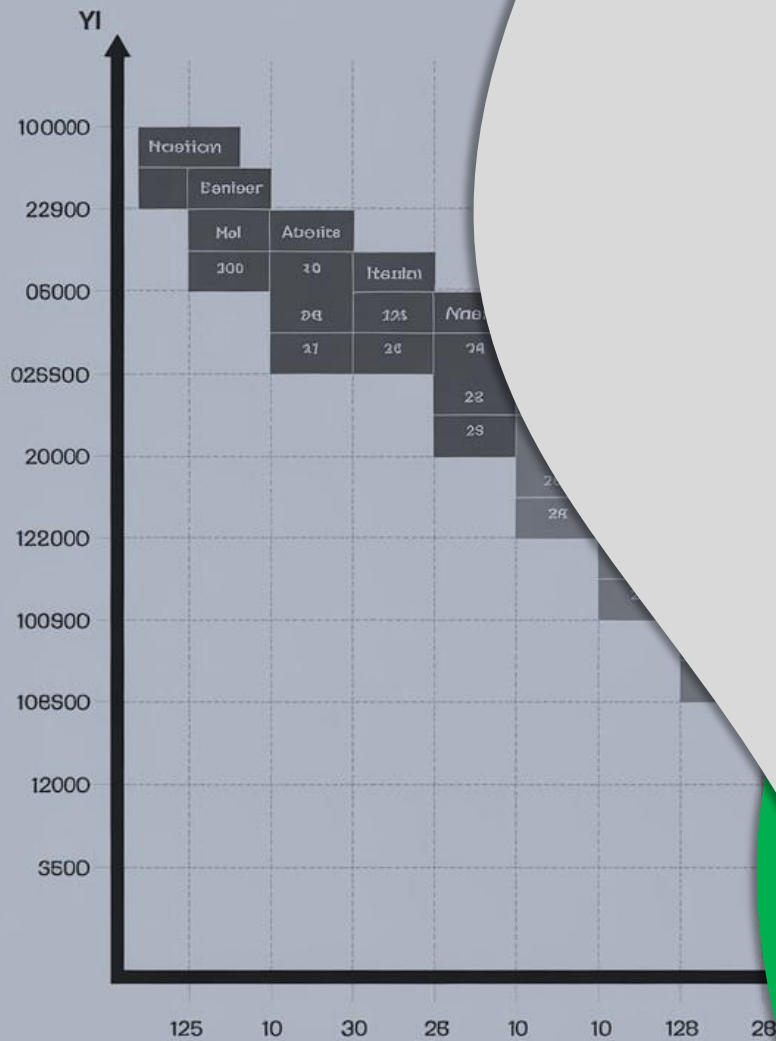
ຂໍ້ຈຳກັດຂອງດັດຊະນີການພັດທະນາມະນຸດ

Resource of image:

https://www.jagranjosh.com/general-knowledge/human-development-index-2025-check-india-ranking-and-performance-1820000478-17ref=rel_stories_inarticle

**HUMAN
DEVELOPMENT
Index 2025**





ຂໍ້ຈຳກັດຂອງດັດຊະນີການພັດທະນາມະນຸດ

ເຖິງວ່າໃນປັດຈຸບັນ, ດັດຊະນີພັດທະນາມະນຸດໄດ້ຖືກນຳໃຊ້ຢ່າງກ້ວາງ ເພື່ອວັດແທກລະດັບການພັດທະນາໃນທົ່ວໂລກຢູ່ກໍຕາມ, ດັດຊະນີການ ພັດທະນາມະນຸດກໍຍັງມີຂໍ້ຈຳກັດຢູ່ຫລາຍ. ອີງຕາມຄຳເຫັນຂອງນັກ ເສດຖະສາດຫຼາຍທ່ານໂດຍໄດ້ແບ່ງຂໍ້ຈຳກັດຂອງດັດຊະນີການພັດທະນາ ມະນຸດອອກເປັນ 5 ຫມວດໃຫຍ່ໆ ຄື: **ຂໍ້ມູນບໍ່ສົມບູນ, ການເລືອກ ຕົວຊີ້ວັດຜິດ, ບັນຫາຕ່າງໆໃນສູດການຄິດໄລ່ດັດຊະນີການ ພັດທະນາມະນຸດ, ການກຳນົດຂໍ້ມູນລາຍໄດ້ທີ່ຜິດພາດ ແລະ ຄວາມຊໍ້າຊ້ອນ**

Source of image:
<https://geographicbook.com/human-development-index/>



ຂໍ້ຈຳກັດຂອງດັດຊະນີການພັດທະນາມະນຸດ

ອີງຕາມຄຳຄິດເຫັນຕໍ່ກັບຈຸດອ່ອນ ແລະ ຂໍ້ກັດດັ່ງກ່າວທາງສະຫະປະຊາຊາດກໍ່ໄດ້ມີການແກ້ໄຂສູດຄິດໄລ່ດັດຊະນີການພັດທະນາມະນຸດຄືນໃໝ່ໃນປີ 2010 ເຊິ່ງເປັນສາເຫດໃຫ້ດັດຊະນີຂອງການພັດທະນາມະນຸດໃນບົດລາຍງານພັດທະນາມະນຸດແຕ່ປີ 2010 ຂຶ້ນມາບໍ່ສາມາດນຳໄປປຽບທຽບໂດຍກົງກັບດັດຊະນີການພັດທະນາມະນຸດໃນບົດລາຍງານພັດທະນາມະນຸດນັບຕັ້ງແຕ່ປີ 2009 ຄືນໜຶ່ງ ເນື່ອງຈາກບັນດາອົງປະກອບຕ່າງໆໃນສູດຄິດໄລ່ໄດ້ມີການປັບປຸງ ແລະ ປ່ຽນແປງ.

Resource of image:

<https://www.economicsonline.co.uk/definitions/human-development-index.html/>

ຂໍ້ຈຳກັດຂອງດັດຊະນີການພັດທະນາມະນຸດ

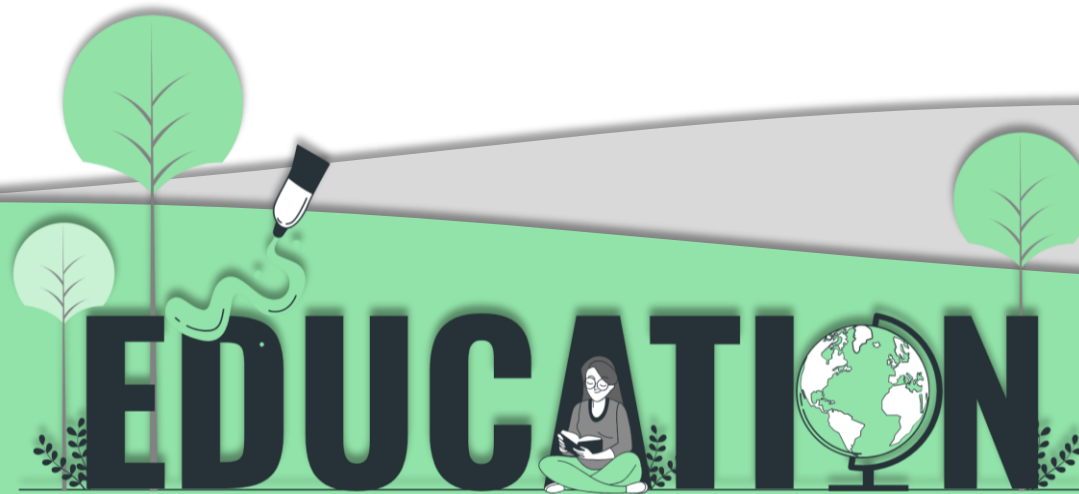
ເຖິງຢ່າງໃດກໍຕາມ, ໃນບົດລາຍງານພັດທະນາມະນຸດປີ 2014, ໄດ້ມີການຄິດໄລ່ດັດຊະນີພັດທະນາມະນຸດນັບຕັ້ງແຕ່ປີ 1980 ມາຈົນຮອດປີ 2013 ເພື່ອສາມາດປຽບທຽບໃຫ້ເຫັນເຖິງການປ່ຽນແປງຂອງການພັດທະນາໃນແຕ່ລະໄລຍະ. ນອກຈາກບັນຫາຂ້າງເທິງດັ່ງກ່າວແລ້ວ, ດັດຊະນີການພັດທະນາມະນຸດຍັງບໍ່ໄດ້ຖືກອອກແບບມາ ເພື່ອສະແດງໃຫ້ເຫັນເຖິງການພັດທະນາໃນໄລຍະສັ້ນ ຍ້ອນວ່າສ່ວນປະກອບຂອງຕົວຊີ້ວັດບາງຕົວບໍ່ສາມາດຕອບສະຫນອງກັບການປ່ຽນແປງນະໂຍບາຍໃນໄລຍະສັ້ນ. ເພາະສະນັ້ນ, ການປຽບທຽບດັດຊະນີແບບປີຕໍ່ປີຈຶ່ງບໍ່ເໝາະສົມ.

ຂໍ້ຈຳກັດຂອງດັດຊະນີການພັດທະນາມະນຸດ

ດັດຊະນີການພັດທະນາມະນຸດໄດ້ຖືກອອກແບບມາເພື່ອວັດແທກການພັດທະນາໃນໄລຍະຍາວ 3 ດ້ານຫຼັກໆ ຄື: ການມີຊີວິດທີ່ຍືນຍາວ ແລະ ແຂງແຮງ, ສາມາດເຂົ້າເຖິງການສຶກສາ ແລະ ມີມາດຖານການດຳລົງຊີວິດທີ່ເໝາະສົມ. ດັ່ງນັ້ນ, ການວັດແທກດັດຊະນີດັ່ງກ່າວ ໄດ້ກວມເອົາທັງຜົນຂອງການພັດທະນາທັງໃນໄລຍະສັ້ນ ແລະ ໄລຍະຍາວເຂົ້າດ້ວຍກັນເຊິ່ງອາດຈະເປັນສາເຫດໃຫ້ປະເມີນການນຳໃຊ້ນະໂຍບາຍຜິດພາດ. ນອກຈາກນີ້, ຕົວຊີ້ວັດຂອງສິດເສລີພາບທາງດ້ານການເມືອງ ແລະ ຄວາມຍືນຍົງຂອງສະພາບແວດລ້ອມແມ່ນຍັງບໍ່ທັນມີຕົວຊີ້ວັດເທື່ອ.

ຄໍາຖາມທ້າຍບົດ

- ດັດຊະນີການພັດທະນາມະນຸດ ແມ່ນຫຍັງ?
- ອົງປະກອບຂອງການຄິດໄລ່ດັດຊະນີການພັດທະນາມະນຸດມີອົງປະກອບຫຍັງແດ່?
- ຈຶ່ງອະທິບາຍການນໍາໃຊ້ດັດຊະນີການພັດທະນາມະນຸດ ເພື່ອວາງແຜນ ແລະ ຕິດຕາມຄວາມຢູ່ດີກິນດີຂອງປະຊາຊົນໃນລະດັບສາກົນ, ລະດັບພາກພື້ນ ແລະ ລະດັບປະເທດ?

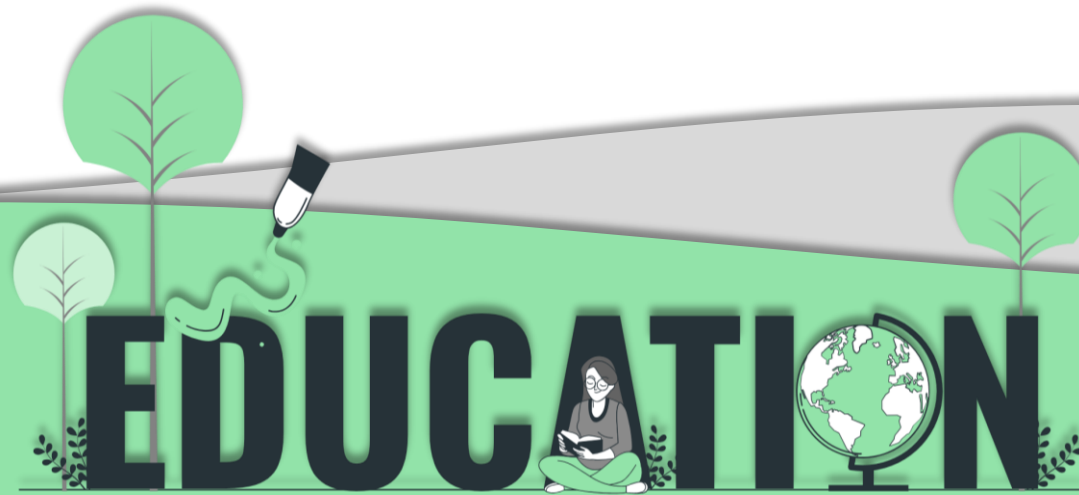


Resource of image:

<https://storyset.com/illustration/education/bro>

ເອກະສານອ້າງອີງ/Reference

- Human Development Economics. XIONGTOUA,T.
SEANGDALA,CH. BOUNTHUNSSENGNGAM,S.
KEODOUANGKHAM,P. (2018). Souphanouvong University.



Resource of image:

<https://storyset.com/illustration/education/bro>

ຂໍຂອບໃຈ Thank you for your attention

Email Phavone@su.edu.la

Phone +856 20 28 616 221

Resource of image: <https://storyset.com/illustration/mothers-day/bro>

