

## **11-Mavzu: O'zbekistonda aholi geografiyasi**

### **Reja:**

- 1. O'zbekiston aholi geografiyasining asosiy xususiyatlari**
- 2. O'zbekiston aholi soni va dinamikasi**
- 3. O'zbekistonda aholi dinamikasining hududiy jihatlari**

**1. O'zbekiston aholi geografiyasining asosiy xususiyatlari.** Aholi asosiy moddiy na'matlar ishlab chiqaruvchi va shu bilan birga ularni asosiy iste'mol qiluvchi hamdir. Darhaqiqat aholi bilan ishlab chiqarish "boshdan oyoq" chambarchas bog'liq. Shuning uchun jamiyatning asosiy ishlab chiqaruvchi kuchi bo'lgan aholini o'rganishga iqtisodiy va ijtimoiy geografiya kurslarida doimo katta e'tibor beriladi. Chunki har bir mamlakat, uning ichki iqtisodiy-geografik rayonlari xalq xo'jaligini hududiy tashkil qilish va rivojlantirishda aholining soni, zichligi, tabiiy o'sish, migratsiya va urbanizatsiya jarayoni, milliy va ijtimoiy tarkibi, jinsi, mehnat resurslari va aholining bandligi kabi ko'rsatkichlar katta ahamiyat kasb etadi.

Amerikalik mashhur olim U.Ayzard fikricha, u yoki bu hududning xo'jaligi murakkab jumboq bo'lib, uni echishni aynan aholi bo'g'inidan boshlamoq kerak. Darhaqiqat, aholi murakkab ijtimoiy-iqtisodiy tushunchadir, u bilan ishlab chiqarish "boshdan oyoq", chambarchas bog'liq. Chunki, mehnat resurslarisiz ishlab chiqarish bo'lmaydi, ishlab chiqarish esa aholi uchun kerak; moddiy va ma'naviy boyliklarni yaratuvchisi ham, ularni iste'molchisi ham aynan ana shu aholi, ya'ni kishilarning ma'lum hududdagi birligidir.

Aholini iqtisodiy va ijtimoiy geografiya fanida o'rganishda uning uch asosiy xususiyati e'tiborga olinishi zarur:

- aholi – ishlab chiqaruvchi kuch (aholining iqtisodiy funktsiyasi);
- aholi – asosiy iste'molchi (ijtimoiy, sotsial funktsiyasi);
- aholining o'z-o'zini takror barpo qilishi (demografik jihati).

Albatta, ushbu fan nuqtai nazaridan eng avvalo aholining birinchi va ikkinchi xususiyatlari muhim ahamiyat kasb etadi, chunki ular aholini ijtimoiy-iqtisodiy

kategoriya ekanligini o'zida uyg'unlashtiradi. qolaversa an'anaviy iqtisodiy geografiya fanining evolyutsion tarzda "iqtisodiy va ijtimoiy geografiya" maqomini rasmiy olishi ham aynan Inson omili, aholi va uning ijtimoiy rivojlanishining hududiy jihatlarini tadqiq qilish natijasidan kelib chiqqan. Aholining uchinchi xususiyati, ya'ni uning takror barpo bo'lishi esa bevosita demografiya fanining tadqiqot ob'ekti bo'lib, ushbu jarayonning hududiy tafovutlarini o'rganish demogeografiya yoki geodemografiya yo'nalishiga mos tushadi.

Mamlakatimiz mustaqillikka erishgandan so'ng yangi davrni, bozor munosabatlariga o'tish yo'lini tanlab oldi. Ma'lumki, har qanday davlat yangi siyosiy, ijtimoiy-iqtisodiy rivojlanish yo'liga o'tishi davrida bir qator muammolarga duchkelishi tabiiy xol, albatta. O'z navbatida, bu muammolarni bartaraf etish uchun ma'lum vaqt talab qilinadi. Ayni vaqtda milliy iqtisodiyotning barcha tarmoqlari soni va dinamikasiga ham ma'lum darajada o'z ta'sirini ko'rsatmoqda.

O'zbekiston aholisi doimiy ravishda ko'payib bormoqda. Mamlakat aholisi soni 1991-2014 yillarda 1,5 barobarga ortgan. Mazkur davr mobaynida qo'shni Qirg'iziston aholisi soni 1,3 marta, Qozog'iston aholisi 1,02 marta, Tojikiston aholisi 1,5 marta hamda Turkmaniston aholisi 1,4 marta ortgan. Aholi sonining muntazam ortib borishi uni oziq-ovqat, kiyim-kechak va boshqa zaruriy mahsulotlar bilan ta'minlash hamda iqtisodiy-ijtimoiy muammolarni dolzarbligini oshiradi. Shu sababdan aholi ko'payishini atroflicha o'rganish, uning kelajakdagi holati to'g'risida ilmiy izlanishlar bir qator iqtisodiy muammolarni hal etishda muhim vazifa hisoblanadi.

O'zbekiston aholi soni jihatidan Markaziy Osiyo davlatlari ichida eng yirigi hisoblanadi. Respublikamizda Markaziy Osiyo Davlatlari (MOD) umumiy aholisining salkam 45 foizi yashaydi. Statistik ma'lumotlariga qaraganda, 2015yil 1 yanvar holatiga ko'ra uning soni 31022,5 ming kishiga yetdi. Bu ko'rsatkich 1991 yili 20607,7 ming kishini tashkil qilib, mustaqillik yillarida respublika aholisi 10414,8 ming kishiga (150,5 %) ko'paygan. Mazkur davrda aholining o'rtacha yillik ko'payishi 2,02 foizga teng, u 1991 yilda 2,42 foizdan 2015 yili 1,86 foizga kamaydi.

**O'zbekiston Respublikasi aholi soni**

Yillar	Jami aholi	Shu jumladan		Urbanizatsiya darajasi, foizda
		Shahar aholisi	Qishloq aholisi	
1865	3320	466	2854	14,0
1897	3948	743	3205	18,8
1900	4016	816	3200	20,3
1917	4486	936	3550	20,9
1926	4621	1012	3609	21,9
1939	6347	1470	4877	23,2
1940	6551	1606	4945	24,5
1945	5197	1761	3436	33,8
1950	6194	1917	4277	30,9
1959	8119	2729	5390	33,6
1970	11799	4322	7477	36,6
1979	15391	6348	9043	41,2
1980	15757	6452	9305	40,9
1989	19905	8111	11794	40,7
1990	20322	8282	12040	40,8
1991	20708	8344	12364	40,3
1995	22562	8733	13830	38,7
2000	24582	9235	15347	37,6
2005	26021	9442	16579	36,3
2009	27533	14236	13297	51,7
2010	28001	14426	13575	51,5
2014	30493	15555	14937	51,0
2015	31022	15748	15274	50,7

**Jadval: ziyonet.uz sayti va stat.uz ma'lumotlari asosida tuzildi.**

Aholining o'sishi tarixiy-an'anaviy va ijtimoiy-iqtisodiy xususiyatlarga ega. Uzoq va yaqin o'tmishda O'zbekiston murakkab tarixiy yo'lni bosib o'tdiki, bu holat mamlakat aholisining dinamikasiga hamda demografik va migratsion holatlariga bevosita ta'sir ko'rsatdi.

Mamlakat aholisi va uning tarkibi, ayniqsa, XIX asrning o'rtalaridan boshlab jiddiy o'zgarishlarni boshidan kechirdi. Chor Rossiyaning Turkiston hududini istilo qilishi natijasida aholi soni, uning milliy va jinsiy tarkibi, ko'payish darajasi, joylashuv xususiyatlari o'zgardi. Lekin aholi to'g'risida bu davrga oid aniq ma'lumotlar yo'q va bu borada tadqiqotchilar turlicha fikr bildirishgan. Hozirgi

O'zbekiston hududi aholisi to'g'risidagi dastlabki ma'lumotlar 1865 yilga tegishli bo'lib, o'sha davrda 3320 ming kishi yashagan (O.Otamirzayev, I.Mullajonov).

Turkiston hududida aholini ro'yxatga olish birinchi bor 1897 yilda o'tkazilgan 1-Umumrossiya aholi ro'yxati davrida olingan. Biroq, ushbu ro'yxat ham to'liq emas edi. Chunki bu ro'yxat Buxoro va Xiva xonliklari hududlarini chetlabo'tgandi.

Mustamlakachilik siyosatining natijasi tufayli o'lkamizga ko'plab harbiylarning oilalari ko'chirib keltirildi, yangi qishloqlar, shaharchalar, shaharlarimiz yonida esa "yangi shaharlar" paydo bo'ldi (Yangi Buxoro, Yangi Marg'ilon). XIX asrning so'nggi 35 yili davomida O'zbekiston hududiga Rossiyadan 70-75 ming kishi, XX asrning dastlabki 18 yilida esa 229,2 ming kishi ko'chib keldi. 1926-1939 yillarda 650 ming kishi ko'chib kelganligi ma'lum (bu jarayon sobiq Ittifoq parchalanishi arafasigacha davom etgan edi). Lekin shunga qaramay 1865-1900 yillarda aholining mutloq soni 3,3 mln. dan 4,0 mln. ga yetdi yoki yiliga o'rtacha 0,6 foizga ko'paydi, xolos.

XX asrning 1-choragida ham aholi o'sishida sezilarli o'zgarishlar bo'lmadi. Uning mutloq soni atigi 242 ming kishiga, o'rtacha yillik osish sur'ati 0,2 foizga ko'paydi. 1924-1940 yillarda aholining mutloq soni 2,3 mln. kishidan oshdi, aholi osishining nisbiy ko'rsatkichi yiliga 3,0 foizga teng bo'ldi.

Ikkinchi jahon urushi ham mamlakatimiz aholisi soniga, uning milliy va jinsiy tarkibiga hamda geografik joylashuviga katta ta'sir ko'rsatdi. Urush yillarida mamlakatimiz o'zining bir milliondan ortiq mehnatga layoqatli aholisini yo'qotdi. Aholining umumiy soni 1940-1945 yillarda 6551 mingdan 5197 minggacha kamaydi (1-jadval).

Urushdan keyin aholi asosan tabiiy o'sish hisobiga ko'paydi. Mamlakat aholisi 1945-1959 yillarda salkam uch million kishi ortdi. Aholining soni esa yiliga o'rtacha 3,7 foizga ko'paydi. Shuni aytish joizki, O'zbekiston aholisining eng yukori sur'atlar bilan o'sishi 1959-1970 yillarga to'g'ri keladi. Aholining ushbu yillardagi o'rtacha yillik o'sish sur'ati 3,8 % ni tashkil etgan. 1981-1990 yillarda aholining o'rtacha yillik o'sishi 2,5 % ni, o'rtacha mutlaq ko'payish esa yiliga 400 ming kishi teng bo'lgan.

Bozor munosabatlariga o'tish sharoitida yillar davomida shakllangan qadriyatlar, urf-odatlarda o'ziga xos o'zgarishlar ro'y berayotganligi, xalqning munosib turmush sharoitini yaratishga intilish, aholi o'rtasida homiladorlikdan saqlovchi tibbiy vositalarning keng tarqalishi, ayollarning ijtimoiy ishlab chiqarishda bandligi ortishi, har bir oila o'z iqtisodiy imkoniyatlaridan kelib chiqqan holda farzandlar tug'ilishini nazorat etishi kabi omillar tug'ilish ko'rsatkichini pasayishiga olib keldi.

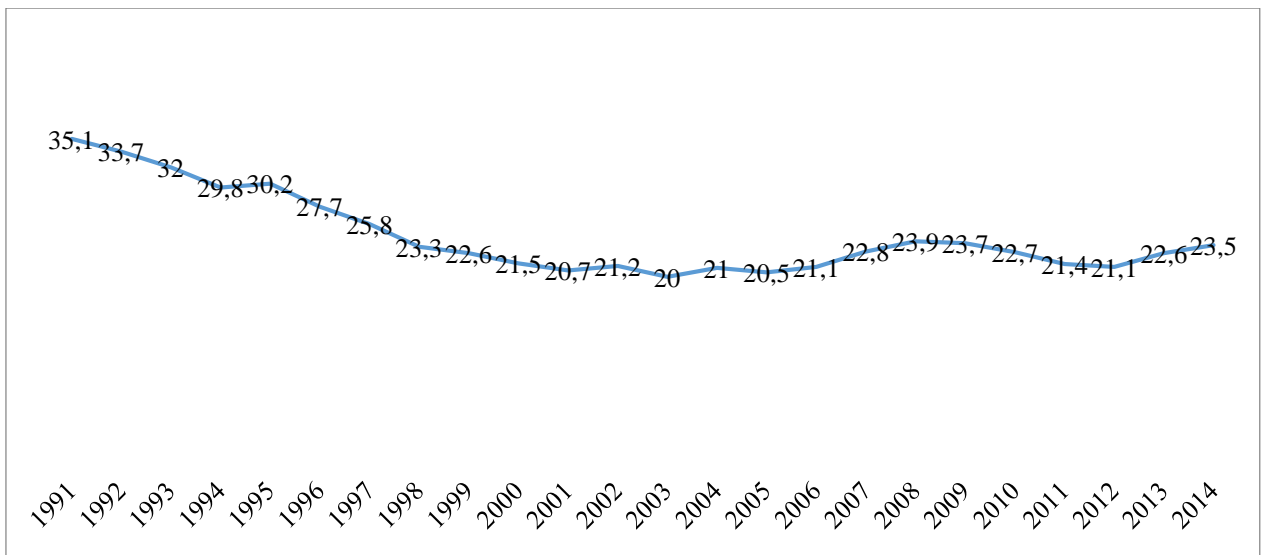
Mustaqillik yillarida O'zbekiston aholisi tug'ilish ko'rsatkichlari o'ziga xos xususiyatlarga ega. Umuman olganda mustaqillik davrini O'zbekistonda tug'ilish ko'rsatkichlariga ko'ra 3 ta kichik davrlarga ajratish mumkin (2-jadval).

- Tug'ilish koeffitsienti pasayib borgan davr (1991-2000 yy);
- Tug'ilish darajasi turg'unlashgan davr (2000-2006yy) ;
- Tug'ilish darajasida ortib borgan davr (2006-2014yy).

Mustaqillikning dastlabki yillarida O'zbekistonda tug'ilish sur'ati yuqori suratda bo'ldi. 1991-2000 yillarda tug'ilish koeffitsienti 35,1 ‰ dan 21,5 ‰ gacha (yoki 13,6 ‰ ga) kamayishi kuzatildi. Dastlabki mustaqillik yillarida aholini oziq-ovqat, kiyim-kechak, turarjoy va shunga o'hshash yashash uchun zarur bo'lgan moddiy ehtiyojlarni qondirish masalasi kuntartibida giasosiy masalalardan hisoblangan. Ushbu holat aholining tug'ilish sur'atiga o'zining ma'lum ta'sirini ko'rsatdi.

2-jadval

### **Mustaqillik yillarida O'zbekistonda tug'ilish ko'rsatkichlari**



Jadval O'zbekiston Respublikasi Davlat statistika qo'mitasi ma'lumotlari asosida tuzildi

2000-2006 yillar mobaynida O'zbekiston aholisi tug'ilish ko'rsatkichlari birmuncha barqarorlashdi. Ushbu davrda tug'ilish koeffitsienti 21,5-21,1 % ga teng bo'ldi. Tahlil qilinayotgan davrda aholining tug'ilish koeffitsienti eng yuqori ko'rsatkichi 21,5 % dan eng past ko'rsatkich 20,0 % gacha tebranishi kuzatildi.

2006-2014 yillar davomida aholining tug'ilish koeffitsienti asta-sekinlik bilan ortib bormoqda. Shuningdek, tug'ilish darajasida birmuncha tebranishlar ham kuzatilmoqda. Ushbu davr mobaynida tug'ilish koeffitsienti 21,1 % dan 23,5 % ga ortgan.

Ushbu kichik davrlarda tug'ilish sura'tining pasayishi, muvozanat holatda bo'lishi va ortib borishi tug'ilganlar sonida ham o'z ifodasini topgan va munosib tarzda tug'ilganlar soni kamaygan davr, tug'ilganlar soni o'zgarish kuzatilmagan davr va ortib borgan davrga ajratish mumkin.

Aholining takror barpo bo'lishida **o'lim** asosiy omillaridan xisoblanadi. Chunki har bir davlat aholisining tabiiy ko'payishi, ijtimoiy-demografik guruhlarining shakllanishi tug'ilish bilan bir qatorda o'lim jarayoni bilan ham uzviy bog'langan.

XX asrning so'nggi choragi va XXI asrning boshlari aholi salomatligida o'zgarishlar davri bo'ldi. O'zbekiston Respublikasining rivojlanish dasturining asosiy bandlaridan biri – aholi salomatligi, har tomonla ma'sum avlodni kamolga yetkazishdir. Keyingi yillarda tibbiyot sohasidagi asosiy ko'rsatkichlar dinamikasida ba'zi o'zgarishlar kuzatilmokda.

Respublikada o'rtacha umr ko'rish davomiyligini uzayishi aholiga tibbiy yordam ko'rsatishning yaxshilashi, sog'liqni saqlash tizimida zamonaviy texnologiyalarning joriy qilinishi, davolash maskanlarini zamonaviy uskunalar bilan jihozlash, bu sohada yukori malakali kadrlarni tayyorlash va qayta tayyorlash hamda sohani yuqori malakali kadrlar bilan ta'minlashga e'tiborning kattaligi tufayli O'zbekistonda so'ngi yillarda aholi o'rtasida o'lim holatlarining nisbatan pasayib borayotganligi kuzatildi.

Respublikamizda mustaqillik yillarida o'lim sur'ati pasayib borishi kuzatildi. Jumladan, 1991 yilda o'lim koeffitsienti 6,3 ‰ dan 2014 yilda 4,9 ‰ gacha kamayishi kuzatilgan. Ushbu holat tug'ilish ko'rsatkichidan farqli o'laroq, ushbu davr mobaynida asta-sekin pasayib borgan.

Kuzatilayotgan davrda tug'ilish va o'lim ko'rsatkichlari o'rtasidagi tafovutdan kelib chiqib aholi tabiiy o'sishida ham o'zgarishlar kuzatildi. Jumladan, 1991 yilda aholining tabiiy o'sish sur'ati 28,8 ‰ dan 2014 yilda 18,6 ‰ gacha pasayish kuzatildi.

Tug'ilish ko'rsatkichlarini 3 ta kichik davrga ajratish aholi tabiiy o'sishida ham o'z ifodasini topgan, ya'ni, aholi tabiiy o'sish sur'ati pasayib borgan davr (1991-2000 yy), aholi tabiiy o'sish sur'ati barqarorlashgan davr (2000-2006 yy) va aholi tabiiy o'sish sur'ati ortib borgan davr (2006-2014 yy).

Respublikada kuzatilayotgan demografik jarayonlar, shuningdek, ijtimoiy-iqtisodiy rivojlanish darajasining hududiy xususiyatlari aholi soni va tabiiy o'sishida hududiy tafovutlarni vujudga keltirdi. O'zbekistonda 1991-2000 yillar mobaynida aholi tabiiy o'zgarishlar sodir bo'lib, ushbu davrda aholining o'rtacha yillik tabiiy o'sishi 19,6 ‰ ni tashkil etdi. Ushbu davrda respublikada aholi tabiiy o'sish sur'ati 28,8 ‰ dan 16,0 ‰ gacha (yoki 12,8 ‰ ga) pasayish kuzatilgan bo'lsa, eng katta pasayish darajasi Samarqand, Qashqadaryo, Surxondaryo, Andijon va Namangan viloyatlarida kuzatildi. 1991 yilda eng yuqori tabiiy o'sish asosan Surxondaryo, Qashqadaryo, Jiizax, Samarqand va Namangan viloyatlarida kuzatilgan bo'lsa, tabiiy o'sish sur'ati eng past bo'lgan mintaqa bu Toshkent shahri bo'lgan. 2000 yilda eng yuqori o'sish sur'ati Qashqadaryo, Surxondaryo, Jiizax viloyatlarida

kuzatildi. Andijon va Namangan viloyatlarida tabiiy o‘shish sur‘ati barmuncha pasaygan.

Keyingi davr (2000-2006 yillar) mobaynida respublikada aholini o‘rtacha tabiiy o‘shish sur‘ati 15,5 ‰ ni tashkil etdi. Ushbu davr mobaynida aholi tabiiy o‘shish darajasida deyarli o‘zgarish kuzatilmadi. Ushbu davrda ham Qashqadaryo, Surxondaryo, Jiizax, Xorazm viloyatlari va Qoraqalpog‘iston Respublikasida tabiiy o‘shish sur‘ati biroz yuqori bo‘lgan. Toshkent shahri va Toshkent viloyatida aholi tabiiy o‘shish darajasi eng past bo‘lgan.

2006-2014 yillar mobaynida mamlakatda aholi tabiiy o‘shish koeffitsienti 15,8 ‰ dan 18,6 ‰ ga, ya‘ni 2,8 ‰ ga ortgan. Bunda tug‘ilish sur‘atini biroz ortishi bilan bir qatorda o‘lim sur‘atini pasayib borganligi asosiy omil sifatida qaraladi. Ushbu davrda aholining o‘rtacha yillik tabiiy o‘shishi 17,5 ‰ ni tashkil etdi. Bu davrda ham aholi tabiiy o‘shish darajasi Qashqadaryo, Surxondaryo, Samarqand, Jiizax va Namangan viloyatlarida yuqori bo‘lgan.

Mustaqillik yillarida O‘zbekiston aholisi tug‘ilish koeffitsientini yuqorida aytib o‘tilgan 3 ta kichik davrga ajratishni viloyatlar kesimida tahlil qilinganda quyidagicha guruhlash tavsiya etiladi (3-jadval).

3-jadval

**O‘zbekiston Respublikasi viloyatlari aholisi tug‘ilish darajasiga ko‘ra guruhlash (BMT tasnifi bo‘yicha)**

Davrlar	1991-2000 yy	2000-2006 yy	2006-2014 yy
Tug‘ilish darajasi past (16 ‰ dan kam) bo‘lgan viloyatlar	Toshkentshahri	Andijon, Buxoro, Navoiy, Namangan, Toshkent, Farg‘ona, Toshkentshahri	Toshkentviloyat, Toshkentshahri
Tug‘ilish darajasi o‘rtacha (16,0-24,9 ‰) bo‘lgan viloyatlar	Toshkent, Andijon, Namangan, Farg‘ona, Sirdaryo, Samarqand, Buxoro, Navoiy,	Qorakalpog‘iston, Jiizax, Qashqadaryo, Samarqand, Surxondaryo, Sirdaryo, Xorazm	Qorakalpog‘iston, Andijon, Buxoro, Jiizax, Qashqadaryo, Samarqand, Surxondaryo, Sirdaryo, Xorazm, Farg‘ona,

	Xorazm, Qorakalpog‘iston		Namangan, Navoiy
Tug‘ilish darajasi o‘rtachadan yuqori (25,0-29,9 %) bo‘lgan viloyatlar	Surxondaryo, Qashqadaryo, Jiizax		

Jadval O‘zbekiston Respublikasi Davlat statistika qo‘mitasi ma‘lumotlari asosida tuzildi

Yuqorida keltirilgan 3-jadvalda O‘zbekiston ma‘muriy birliklari mustaqillik yillarida aholining tug‘ilish sur‘ati bo‘yicha ajratilgan uchta davrda o‘rtacha tug‘ilish darajasiga ko‘ra uchta guruhga ajratilgan. Toshkent shahrida tug‘ilish sur‘ati doimiy past suratda bo‘lsa, ikkinchi davrda ushbu toifaga Andijon, Buxoro, Navoiy, Namangan, Toshkent va Farg‘ona viloyatlari qo‘shildi. Uchinchi davrda esa ushbu toifa dafaqat Toshkent shahri va viloyati qoldi.

Ikkinchi guruhda tug‘ilish sur‘ati o‘rtacha viloyatlar keltirilgan bo‘lib, Samarqand, Sirdaryo, Xorazm viloyatlari va Qorakalpo‘g‘iston Respublikalarida doimiy o‘rtacha darajada bo‘lgan. Shuningdek, birinchidavrdachinchiguruhgakirganSurxondaryo, Qashqadaryo, Jiizax viloyatlari ham keyingi davrlarda ushbu guruhga kirganligini aytish lozim.

Bundan kelib chiqqan holda aytish lozimki, respublikaning janubiy va markaziy viloyatlarida boshqa mintaqalarga nisbatan tug‘ilish sur‘ati doimiy yuqori bo‘lganligi bilan ajralib turgan. Bu esa aholining son jixatdan ortib borishi va demografik sig‘imning markaziy va janubiy viloyatlarga (Qashqadaryo, Surxondaryo viloyatlari) siljishiga olib kelmoqda.

**Migratsiya** demografik jarayonlarga bevosita ta‘sir o‘tkazishi bilan birga, u mamlakatning demografik rivojlanishiga ham bilvosita ta‘sir o‘tkazishi mumkin. Aholi tabiiy o‘sishi va joylanishining o‘zgarishida tashqi migratsiyaning ham ahamiyati katta.

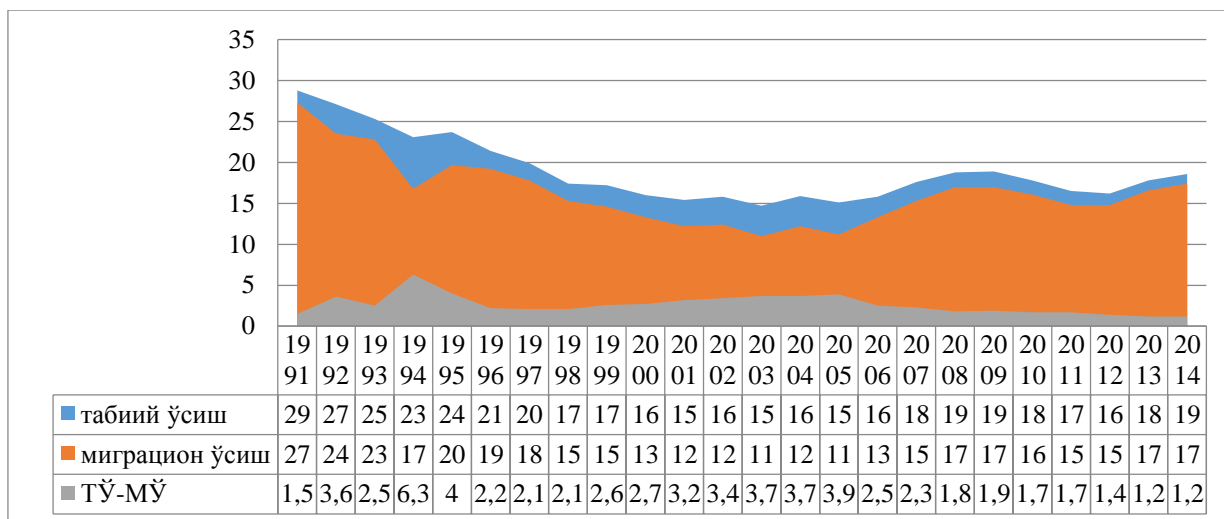
Hozirgi kunda O‘zbekiston aholisining asosiy o‘sish manbai tabiiy ko‘payish bo‘lib, migratsiya saldosing manfiy ko‘rsatkichlarini ham to‘ldirmoqda. Migratsiya koldig‘ini manfiy ko‘rsatkichlari respublikamizda 1970 yilning ikkinchi yarmidan boshlab kuzatila boshlandi va u Sobiq Ittifoq parchalangandan keyin yanada manfiy ko‘rsatkichga qarab ko‘paya boshladi.

Migratsiya saldosini mamlakatda salbiy boʻlib, 1991-2015 yillar mobaynida emigratsiya 5771,2 ming kishini, immigratsiya 4225,5 ming kishini tashkil etgan va, oʻz navbatida, migratsiya qoldigʻi minus 1545,7 ming kishiga teng boʻlgan. Mamlakatda migratsiyaning aholi tabiiy oʻsishida taʼsiri 1994-1995 yillarda eng yuqori koʻrsatkichga ega boʻlgan. Ushbu yillarda migratsiya saldosini kattalashib ketishida asosiy omil sifatida mamlakatimiz mustaqillikka erishgach boshqa millat vakillarini oʻz yurtlariga koʻchib ketishi deb qaralmoqda. Keyingi yillarda gimigratsiyada ishtiroq etganlar asosan mahalliy millat vakillari hisoblanib 2004-2005 yilgacha migratsiya saldosini muntazam ortib bordi. 2006 yildan eʼtibor anmigratsiya saldosini asta sekinlik bilan kamayib bormoqda.

Mamlakatda migratsiya saldosini hududlar boʻyicha turlicha boʻlib, aholi tabiiy oʻsishida oʻziga xos taʼsir koʻrsatgan. 1991-2014 yillar mobaynida Oʻzbekiston Respublikasi aholisi soni 147 % ga oʻsgani holda, oʻrta chayillik tabiiy oʻsishi 18,9 % ni tashkil etdi. Qorakalpogʻiston Respublikasi, Buxoro, Navoiy, Sirdaryo, Jizzax viloyatlarida migratsiya saldosini aholi soni ortib borishida salbiy taʼsir koʻrsatgan. Surxondaryo, Qashqadaryo va Namangan viloyatlarida migratsiya saldosini juda past koʻrsatkichda boʻlgan, yoki ayrim yillari musbat koʻrsatkichga ega boʻlgani aholi soni ortib borishida muhim omil hisoblanadi. Toshkent shahri oʻziga xos xususiyatga ega boʻlib, bu yerda dastlabki mustaqillik yillarida migratsiya saldosini manfiy koʻrsatkichi eng yuqori koʻrsatkichga ega boʻlgan. Keyingi yillarda bu koʻrsatkich asta sekin pasayib, ayrim yillari musbat koʻrsatkichga ega boʻlgani kuzatiladi. Umuman olganda Toshkent shahrida aholi tabiiy oʻsish surʼati past darajada boʻlgan (4-jadvalgaqarang).

4-jadval

### **Oʻzbekiston aholisi tabiiy va migratsion oʻsish darajasi**



Jadval O'zbekiston Respublikasi Davlat statistika qo'mitasima'lumotlari asosida tuzilgan

Aholining o'sishining o'ziga xos mintaqaviy xususiyatlariga **milliy** tarkib katta ta'sir ko'rsatmoqda. Respublikaning mahalliy xalqlari azaldan serfarzand oilalar hisoblanib, uning asosiy qismini o'zbek millati tashkil etadi. Chunonchi, O'zbekiston aholisi milliy tarkibida uning ulushi 81,1 foizga teng va ushbu ko'rsatkich aholi soni tez o'sib borayotgan birinchi guruhda (Surxondaryo, Qashqadaryo, Jiizax viloyatlari) 89,1 foizga, ikkinchi guruhda 88,5 foiz (Samarqand, Sirdaryo, Xorazm, Andijon, Buxoro, Navoiy, Namangan va Farg'ona viloyatlari hamda Qorakalpog'iston Respublikasida) va uchinchi guruhda 71,6 foizga (Toshkent viloyati va Toshkent shahridan).

Tabiiyki, milliy tarkibida boshqa millat vakillari ko'p bo'lgan mintaqalarda tashqi migratsiya savdosi salbiy bo'ladi.

Aholining milliy tarkibi demografik jarayonlarga, ya'ni uning tabiiy harakatlariga ham katta ta'sir qiladi. Masalan, O'zbekiston aholisining tabiiy ko'payishi 17,6 promilleni, shujumladan, o'zbek millati 19,6 %, qozoq 16,1 %, qirg'iz 14,0 %, tojik 15,6 %, turkman 14,4 % va qoraqalpoq 18,3 promilleni tashkil etib, boshqa millat vakillarida esa bu ko'rsatkich minus 3,8 % teng bo'lgan.

Aholi sonining o'sishida **urbanizatsiya** jarayonining ham ta'siri katta. Masalan, mamlakatimiz urbanistik siyosatidan oldin, ya'ni 2008 yilda shahar aholisi ulushi 35,8 foiz bo'lgan. Bu jihatdan birinchi guruh 22,2 foiz, ikkinchi guruh 28,7 foiz va uchinchi guruhda **46,7** foizni tashkil etgan. Ta'kidlab o'tilganidek, 2009

yilda O'zbekistonning ma'muriy-hududiy tuzilishining o'zgarishiga va yirik qishloqlarga shaharcha maqomining berilishi munosabati bilan urbanizatsiya jarayonining umumiy demografik ko'rsatkichi 51,7 foizga yetdi. Lekin ushbu holat hozircha demografik jarayonlarga jiddiy ta'sir ko'rsatmaydi. Ammo, kelajakda yangi vujudga kelgan shaharchalarda ijtimoiy infratuzilmaning shakllanishi va rivojlanishi mazkur jarayonlarda katta o'zgarishlarning sodir bo'lishiga olib keladi. Aytish joizki, aholisonining o'sishi va joylanishida yuqorida keltirilgan omillardan tashqari mintaqa **ekologik vaziyat**ining ham ta'siri katta. Chunonchi, respublikamiz xilma xil tabiiy sharoitga ega. Shu bilan birga, O'zbekistonda bir qator ekologik muammolar antropogen omillarga bog'liq vujudga kelgan. Bunga yirik shaharlarda atrof muhitning avtomobil, sanoat va maishiy chiqindilar bilan, yer va suv resurslari esa har xil kimyoviy o'g'itlardan ifloslanishini misol qilish mumkin. Lekin, aholining o'sishi va joylanishidagi asosiy omillardan biri Orol dengizining qurib borishi bilan yuzaga kelgan ekologik vaziyatdir. Mavjud muammo mamlakatimizning shimoli-g'arbiy qismida yaqqol seziladi.

Aholi shu nosolimlar tomonidan O'zbekistonning shahar, qishloq xududlarida, viloyatlarida turli ijtimoiy-demografik guruhlarda o'tkazilgan statistik va demografik tadqiqot natijalaridan ko'rinadiki, yangi iqtisodiy islohotlarda vrigakadar tug'ilishga aholining, ayniqsa, ayollarning ma'lumotlilik darajasi, ijtimoiy ishlab chiqarishda bandligi va ular band bo'lgan mehnat xususiyatlari, shahar va qishloqda turmush tarzi kabi omillar ta'sir etgan. Tug'ilish ko'rsatkichlari shahar va qishloq xududlarida yukori oliy ma'lumotli ayollar bilan o'rta ma'lumotli ayollarda ijtimoiy ishlab chikarishning ko'p bilim, malaka va vaqt talab etadigan soxalarida band ayollar bilan mavsumiy xususiyatga ega, kam vaqt, bilim talab etadigan sohalarda band bulgan ayollarda keskin farq etgan. Natijada tug'ilish ko'rsatkichlari dinamikasi xududiy va ijtimoiy-iqtisodiy omillar ta'sirida shakllangan.

O'zbekistonda o'lim jarayonida kelajakda kutilayotgan o'zgarishlar o'limning yosh guruhlari buyicha koeffitsentining 1991-2014 yillaridagi dinamikasini tahliliga asoslanadi. Ma'lumki, 1991 yildan boshlab Respublikamizda

bozormunosabatlariga asoslangan yangi iqtisodiy islohotlarning shakllanishi, uning iqtisodiy, ijtimoiy va demografik holatiga o'ziga xos ta'sir etdi. Yangi iqtisodiy sharoitga moslashuv jarayonida aholi salomatligiga, xususan o'lim ko'rsatkichlariga ham o'z ta'sirini ko'rsatdi.

## **TAYANCH IBORALAR**

Mehnat resurslari, ishlab chiqarish, aholi, inson omili, demogeografiya aholining milliy va jinsiy tarkibi, hududiy joylashuvi, urbanizatsiya darajasi

### **Nazorat va mulohaza uchun savollar:**

1. Aholi deganda nimani tushunasiz?
2. O'zbekiston aholisi mustaqillik yillarigacha qanday o'zgardi?
3. Mustaqillik yillarida O'zbekiston aholi tug'ilishini qanday kichik davrlarga ajratish mumkin?
4. O'zbekistonda aholi joylashuvidagi hududiy tafovutlarni yuzaga kelishida qanday omillar rol oynaydi
5. Aholi ko'payishiga urbanizatsiyaning ta'siri qanday?

### **Foydalaniladigan adabiyotlar ro'yxati**

#### **Asosiy adabiyotlar**

1. Anoxin A.A., Jitin D.V. Geografiya naseleniya s osnovami demografii: Uchebnoe posobie. – SPb. Izd-vo SPbGU, 2013. – 307 s.
2. Bo'rieva M.R., Tojiev Z.N., Zokirov S.S. Aholi geografiyasi va demografiya asoslari. – T.: Tafakkur, 2011. – 159 b.

#### **Qo'shimcha adabiyotlar**

3. Abdurahmonov Q.X., Abduramanov X.X. Demografiya. O'quv qollanma. - T.: Noshir nashriyoti. – 2011.
4. Ata-Mirzaev O.B. Narodonaselenie Uzbekistana. – T., 2009.
5. Bo'rieva M.R., Tojiev Z.N. Aholi geografiyasi. Ma'ruzalar matni. – T., 2000.
6. Bo'rieva M.R., Egamova D.N. Dunyo aholisi: Rivojlanish jarayonlari (o'quv qo'llanma). – T.: Fan, 2008. – 156 b.
7. Bo'rieva M. R. O'zbekistonda oila demografiyasi. – T.,Universitet, 1997.-157 b.

8. Ubaydullaeva R.A., Ata-Mirzaev O.B., Umarova N.O. O‘zbekiston demografik jarayonlari va aholi bandligi (ilmiy-o‘quv qo‘llanma). – T., 2006.
9. Simagin Yu.A. Territorialnaya organizatsiya naseleniya. – M.: Izdatelsko-torgovaya korporatsiya “Dashkov i K”, 2004. – 244 s.
10. Soliev A.S., Bo‘rieva M.R va boshqalar. Qishloq joylar demografiyasi. – T., 2005. - 140 b.
11. Tojiev Z.N. O‘zbekiston aholisi: o‘sishi va joylanishi (Monografiya). – T.: «Fan va texnologiya», 2010. – 276 b.

**Elektron manbalar:**

1. <http://www.demoscope.ru>.
2. <http://stat.uz>.
3. <http://ziyo.net>