

22-Mavzu: O'zbekiston viloyatlar bo'yicha demografik ko'rsatkichlar jadvalini tuzish

Reja:

1. O'zbekiston Respublikasi aholisi demografik ko'rsatkichlari
2. O'zbekiston Respublikasi viloyatlari aholi salmog'i va zichligi bo'yicha jadvali tahlili
3. Viloyatlar kesimida tug'ilish, o'lim va tabiiy o'sish jadvalini tahli qilish

O'zbekiston Respublikasi aholisi demografik ko'rsatkichlari. Doimiy aholi soni. O'zbekiston Respublikasi doimiy aholisi soni 2018 yil 1 yanvar holatiga 32653,9 ming kishini tashkil etib, 2017 yilda 533,4 ming kishiga yoki 1,7 %ga o'sgan. Jumladan, shahar aholisi soni 16533,9 ming kishini (jami aholi sonidagi ulushi 50,6 %), qishloq aholisi soni 16120,0 ming kishini (49,4 %) tashkil etdi. Respublika hududlari kesimida tahlillar shuni ko'rsatmoqdaki, 2018 yil 1 yanvar holatiga eng ko'p aholi soni Samarqand viloyatida 3719,6 ming kishini (respublika aholisi sonidagi ulushi 11,4 %ni) tashkil etib, keyingi o'rinlarda Farg'ona viloyatida 3620,1 ming kishini (11,1 %), Qashqadaryo viloyatida 3148,1 ming kishini (9,6 %), Andijon viloyatida 3011,6 ming kishini (9,2 %) tashkil etdi. 2018 yil 1 yanvar holatiga aholisi soni 3 mln. kishidan oshgan hududlar soni 4 tani tashkil etdi.

Ma'lumot uchun: 2017 yilda

- Aholi soni 533,4 ming kishiga ko'paydi.
- Tug'ilganlar soni 715,5 ming nafarni tashkil etdi.
- 161,5 mingta vafot etganlar qayd etildi.
- FHDYO bo'limlarida 306,0 mingta nikoh va 31,9 mingta ajralishlar ro'yxatga olindi.

2018 yil 1 yanvar holatiga aholisi soni 3 mln. kishidan oshgan hududlar soni 4 tani tashkil etdi.

Tug'ilish. 2017 yilda 715,5 mingta bola tug'ilganligi qayd etilgan bo'lib, mos ravishda 1000 aholiga nisbatan tug'ilish koeffitsiyenti 22,1 promilleni tashkil qilib, 2016 yilga nisbatan 0,7 promillega kamaydi (2016 yilda 22,8 promille bo'lgan). Tug'ilish koeffitsiyenti 2016 yilning mos davriga nisbatan Surxondaryo viloyatida o'sgan (25,7 promilledan 25,9 promillega) bo'lib, sezilarli darajada kamayish esa Qoraqalpog'iston Respublikasida (21,9 promilledan 20,7 promillega), Farg'ona (22,2 promilledan 21,0 promillega), Toshkent (20,3 promilledan 19,2 promillega), Xorazm (22,2 promilledan 21,0 promillega), Buxoro (20,9 promilledan 20,0 promillega) va Jizzax (24,5 promilledan 23,6 promillega) viloyatlarida kuzatildi.

2017 yilda jami 715,5 ming nafar bola tug'ilganligi qayd etilgan bo'lib, shundan onasining yoshi bo'yicha tug'ilganlarning 280,8 ming nafari (jami tug'ilganlarga nisbatan 39,2 %) 20-24 yoshlardagi ayollar, 248,1 ming nafari (34,7 %) 25-29 yoshdagi, 122,3 ming nafari (17,1 %) 30-34 yoshlardagi ayollar hissasiga to'g'ri kelgan.

Vafot etganlar. 2017 yilda 161,5 mingta o'lim qayd etilgan bo'lib, mos ravishda 1000 aholiga nisbatan o'lim koeffitsiyenti 5,0 promilleni tashkil etib, 2016 yilning mos davriga nisbatan 0,1 promillega oshdi (2016 yilda 4,9 promille bo'lgan). O'lim koeffitsiyenti 2016 yilning mos davriga nisbatan sezilarli darajada o'sishi Andijon (5,1 promilledan 5,4 promillega), Jizzax (4,2 promilledan 4,4 promillega), Qashqadaryo (4,1 promilledan 4,3 promillega), Namangan (4,7 promilledan 4,9 promillega), Surxondaryo (4,3 promilledan 4,5 promillega) va Farg'ona (4,8 promilledan 5,0 promillega) viloyatlarida kuzatildi. Demografik holat 2017 yil yanvar-dekabr Jami vafot etganlarning 8,2 %i mehnatga layoqatli yoshdan kichik yoshdagilarga (2016 yilda 8,0 %), 27,6 %i mehnatga layoqatli yoshdagilarga (2016 yilda 28,5 %), 64,2 %i mehnatga layoqatli yoshdan katta yoshdagilar (2016 yilda 63,5 %) hissasiga to'g'ri keldi. 2017 yilda vafot etganlar soni 2016 yilga nisbatan 6,7 ming kishiga o'sib, ularning asosiy qismi, ya'ni 74,6 %ini 60 yosh va undan katta yoshdagi aholi tashkil etgan.

2017 yilda qayd etilgan vafot etganlarning 59,9 %i qon aylanish tizimi kasalliklaridan, 9,3 %i o'simtalardan, 6,5 %i baxtsiz hodisa, zaharlanish va jarohatlanishlardan, 5,7 %i ovqat hazm qilish a'zolari kasalliklaridan, 4,8 %i nafas olish a'zolari kasalliklaridan, 1,7 %i yuqumli va parazitar kasalliklardan hamda 12,1 %i boshqa kasalliklardan vafot etgan. Ro'yxatga olingan 1 yoshgacha vafot etgan bolalarning 56,4 %i perinatal davrda yuzaga keladigan holatlardan, 21,1 %i nafas olish a'zolari kasalliklaridan, 11,9 %i tug'ma anomaliyalardan, 3,5 %i yuqumli va parazitar kasalliklardan, 1,9 %i baxtsiz hodisa, zaharlanish va jarohatlanishlardan, 0,5 %i ovqat hazm qilish a'zolari kasalliklaridan va 4,7 %i boshqa kasalliklardan vafot etgan.

Tabiiy o'sish. 2017 yilda aholining tabiiy o'sishi 554,0 ming kishini tashkil etib, 2016 yilga nisbatan 17,4 ming kishiga (2016 yilda 571,4 ming kishi bo'lgan) kamaygan.

Nikoh. 2017 yilda FHDYO organlari tomonidan 306,0 mingta nikoh qayd etildi. Respublika bo'yicha 1000 aholiga nisbatan nikoh tuzish koeffitsiyenti 9,4 promilleni tashkil etmoqda. Tuzilgan nikohlar soni 2016 yilga nisbatan yuqori o'sish sur'atlari Surxondaryo (126,6 %), Jizzax va Namangan (115,9 %), Samarqand (112,3 %) hamda Qashqadaryo (111,2 %) viloyatlariga to'g'ri kelmoqda.

2017 yilda jami nikoh qurgan ayollarning 21,6 %i 20 yoshgacha, 70,2 %i 20-29 yoshlilarga, 8,2 %i 30 yoshdan katta yoshdagilarga to'g'ri kelgan bo'lsa erkaklarning 0,9 %i 20 yoshgacha, 83,5 %i 20-29 yoshlilarga va 15,6 %i 30 yosh va undan kattalarni tashkil etmoqda. Nikoh qurganlarning yoshi bo'yicha taqsimlanishi (%) Nikohdan ajraluvchilarning 18 yoshga to'lmagan umumiy bolalari soni Nikohdan ajralishlar. 2017 yilda FHDYO organlari tomonidan 31,9 mingta nikohdan ajralishlar qayd etilgan bo'lib, 1000 aholiga nisbatan nikohdan ajralish koeffitsiyenti 1,0 promilleni tashkil etdi Ajrimlar soni 2016 yilga nisbatan yuqori o'sish sur'atlari Surxondaryo (128,6 %), Jizzax va Sirdaryo (122,2 %) Samarqand (121,2 %), Namangan (119 , 0 %) v i l o y a t l a r i g a va Qoraqalpog'iston Respublikasiga (118,2 %) to'g'ri kelmoqda.

Poytaxtdagi demografik holat. O'zbekiston Respublikasi poytaxti Toshkent shahrining doimiy aholisi soni 2018 yil 1 yanvar holatiga 2465,6 ming kishini tashkil etib, 2017 yilda 41,5 ming kishiga yoki 1,7 %ga o'sgan. 2017 yilda 43,8 ming bola tug'ilganligi qayd etilgan bo'lib mos ravishda tug'ilish koeffitsienti 1000 aholiga nisbatan 17,9 promilleni tashkil qilib, 2016 yilga nisbatan 0,3 ga (2016 yilda - 18,2 promille) kamaydi. 2017 yilda 16,4 mingta o'lim qayd etilgan bo'lib, shundan 0,7 ming nafari 1 yoshgacha vafot etgan bolalar sonini tashkil qilmoqda. O'lim koeffitsienti 6,7 promilleni tashkil etib, 2016 yilga nisbatan 0,2 ga kamaydi (2016 yilda - 6,9 promille). Poytaxt aholisining tabiiy o'sishi 27,4 ming kishini tashkil etib va 2016 yilga nisbatan o'zgarishsiz (2016 yilda 27,4 ming kishi bo'lgan) kuzatildi. FHDYO organlarida 2017 yilda 19,2 mingta nikoh va 3,6 mingta nikohdan ajralishlar qayd etildi. 1000 aholiga nisbatan nikoh tuzish koeffitsienti 7,9 promilleni tashkil qilib, 2016 yilga nisbatan o'zgarishsiz (2016 yilda - 7,9 promille) qoldi. Nikohdan ajralish koeffitsienti 1000 aholiga nisbatan 1,5 promilleni tashkil etib, 2016 yilga nisbatan 0,3 ga (2016 yilda 1,8 promille) kamaydi.

Migratsiya. 2017 yilda respublika bo'yicha ko'chib kelganlar soni 157,1 ming kishini (155,0 ming kishi respublika hududlaridan, 2,1 ming kishi xorijiy mamlakatlardan), ko'chib ketganlar soni esa 177,7 ming kishini (155,0 ming kishi respublika hududlariga, 22,7 ming kishi xorijiy mamlakatlarga) tashkil etdi. Migratsiya saldosini minus 20,6 ming kishi bo'lib, 2016 yilga nisbatan 5,6 ming kishiga kamaygan. Doimiy yashash uchun O'zbekiston Respublikasiga xorijiy mamlakatlardan ko'chib kelganlar soni 2094 kishi Doimiy yashash uchun O'zbekiston Respublikasidan xorijiy mamlakatlarga ko'chib ketganlar soni 22651 kishi.

Mustaqillik yillarida mazkur demografik jarayonlar viloyatlar bo'yicha aholi soni va salmg'ida o'zgarishlarga olib keldi (1-jadval).

Viloyatlar	Yillar						
	1991	1995	2000	2005	2010	2015	2017
Qoraqolpog'iston	6,2	6,2	6,1	6,0	5,8	5,7	5,6
Resp	7,6	8,4	9,0	9,4	9,8	10,6	10,9

Xorazm	<u>5,2</u> 176,2	<u>5,3</u> 197,7	<u>5,4</u> 218,8	<u>5,5</u> 236,8	<u>5,6</u> 258,1	<u>5,5</u> 283,6	<u>5,5</u> 293,7
Buhoro	<u>5,8</u> 29,6	<u>5,8</u> 32,5	<u>5,8</u> 35,2	<u>5,8</u> 37,4	<u>5,8</u> 40,0	<u>5,8</u> 44,3	<u>5,7</u> 45,
Navoiy	<u>3,3</u> 6,1	<u>3,3</u> 6,6	<u>3,2</u> 7,1	<u>3,1</u> 7,3	<u>3,0</u> 7,7	<u>2,9</u> 8,2	<u>2,9</u> 8,5
Qashqadaryo	<u>8,2</u> 59,3	<u>8,5</u> 67,0	<u>8,8</u> 75,8	<u>9,1</u> 83,2	<u>9,3</u> 91,6	<u>9,5</u> 103,6	<u>9,6</u> 108,1
Surhondaryo	<u>6,5</u> 66,3	<u>6,8</u> 76,2	<u>7,1</u> 86,4	<u>7,3</u> 94,3	<u>7,4</u> 103,2	<u>7,6</u> 117,3	<u>7,7</u> 122,5
Samarqand	<u>10,7</u> 131,2	<u>10,8</u> 144,5	<u>10,9</u> 159,2	<u>11,0</u> 170,1	<u>11,1</u> 186,0	<u>11,3</u> 209,6	<u>11,4</u> 217,7
Jizzax	<u>3,8</u> 37,4	<u>3,9</u> 41,7	<u>4,0</u> 45,9	<u>4,0</u> 49,2	<u>4,0</u> 52,6	<u>4,0</u> 58,9	<u>4,0</u> 61,3
Sirdaryo	<u>2,7</u> 130,6	<u>2,7</u> 140,9	<u>2,6</u> 150,0	<u>2,6</u> 157,1	<u>2,6</u> 166,9	<u>2,5</u> 181,6	<u>2,5</u> 187,6
Toshkent	<u>10,3</u> 139,6	<u>9,9</u> 145,6	<u>9,6</u> 154,1	<u>9,4</u> 160,8	<u>9,2</u> 169,6	<u>8,9</u> 180,9	<u>8,8</u> 185,5
Toshkent sh	<u>10,3</u> 6265,3	<u>9,3</u> 6168,8	<u>8,7</u> 6300,9	<u>8,2</u> 6281,5	<u>8,0</u> 6571,5	<u>7,6</u> 6974,4	<u>7,5</u> 7129,7
Andijon	<u>8,7</u> 416,0	<u>8,8</u> 462,1	<u>8,9</u> 508,4	<u>9,0</u> 544,8	<u>9,1</u> 592,8	<u>9,2</u> 664,5	<u>9,2</u> 688,9
Namangan	<u>7,5</u> 208,6	<u>7,7</u> 233,2	<u>7,8</u> 258,6	<u>8,0</u> 278,7	<u>8,1</u> 303,6	<u>8,2</u> 343,3	<u>8,2</u> 356,5
Farg'ona	<u>10,7</u> 327,6	<u>10,8</u> 359,8	<u>10,9</u> 394,1	<u>10,9</u> 420,3	<u>11,0</u> 454,8	<u>11,1</u> 509,6	<u>11,2</u> 527,3
O'zbekiston Respublikasi	<u>100</u> 45,9	<u>100</u> 50,0	<u>100</u> 54,5	<u>100</u> 57,9	<u>100</u> 62,4	<u>100</u> 69,1	<u>100</u> 71,5

Izoh: kasr sur'atida –aholi salmog'i, mahrajida aholi zichligi.

Jadval O'zbekiston Respublikasi Davlat statistika qo'mitasi ma'lumotlari asosida tuzilgan.

2-jadval

O'zbekiston Respublikasi aholisi tug'ilish koeffitsienti

	Viloyatlar	1991	1992	1993	1994	1995	1996	1997	1998	1999	2000	2001	2002	2003	2004	2005	2006	2007	2008	2009	2010	2011	2012	2013	2014
	O'zbekiston Res	35,1	33,7	32,0	29,8	30,2	27,7	25,8	23,3	22,6	21,5	20,7	21,2	20,0	21,0	20,5	21,1	22,8	23,9	23,7	22,7	21,4	21,1	22,6	23,5
1	Qoraqalpog'iston	37,6	34,2	30,6	26,5	25,9	25,3	25,2	22,9	24,0	24,2	21,9	21,9	20,7	22,5	20,7	22,4	23,1	24,3	24,8	23,2	21,3	22,6	22,8	23,5
2	Andijon	35,5	34,4	33,4	30,2	31,3	27,6	25,3	24,2	22,2	20,1	19,8	20,5	18,9	20,2	20,3	20,3	22,8	25,3	24,8	23,5	21,2	21,5	23,3	24,2
3	Buhoro	34,1	32,3	29,9	28,7	27,6	24,8	23,5	21,7	20,1	20,2	20,4	20,2	19,0	19,5	19,9	20,0	21,1	21,5	21,9	21,4	19,5	20,0	21,2	21,8
4	Jizzax	39,5	38,9	35,2	33,2	34,0	31,4	28,1	24,6	25,0	24,7	23,8	23,7	22,0	22,9	23,1	22,5	23,9	25,4	24,4	23,2	21,6	21,4	22,8	24,4
5	Qashqadaryo	41,9	39,5	37,8	34,7	36,8	33,6	30,3	27,4	27,8	26,6	24,4	24,1	23,8	22,9	22,4	22,3	24,2	25,5	24,7	24,4	23,5	23,5	25,4	26,1
6	Navoiy	33,9	32,8	30,9	29,1	27,2	24,9	22,9	20,5	19,9	19,5	19,2	19,6	19,1	20,2	20,0	20,1	21,5	21,7	21,8	21,6	20,7	20,5	21,7	22,3
7	Namangan	38,3	36,6	36,0	33,0	33,8	30,4	26,0	23,9	23,4	21,2	20,8	21,7	20,2	20,8	20,4	20,3	24,3	24,7	23,2	22,5	21,9	20,9	23,1	24,9
8	Samarqand	38,2	37,5	34,6	33,7	33,9	30,9	28,6	24,0	24,7	22,9	22,8	23,1	21,7	22,2	22,0	23,6	23,3	25,9	24,5	24,1	22,6	22,3	24,4	25,5
9	Surhondaryo	43,4	40,0	40,8	35,6	38,1	35,0	33,3	28,1	26,6	25,8	23,6	24,6	22,7	22,3	22,1	22,9	23,4	26,2	25,2	24,6	24,9	23,7	25,0	26,3
10	Sirdaryo	36,7	34,7	32,3	29,2	28,4	26,8	25,9	24,1	22,6	22,3	21,6	23,1	20,7	21,4	21,4	22,6	23,8	24,6	23,9	22,8	21,4	21,3	22,2	22,8
11	Toshkent	30,3	28,8	27,2	25,5	25,8	24,3	22,7	20,9	19,2	18,6	18,2	18,9	18,0	19,9	18,9	19,6	21,6	22,1	22,9	21,2	20,2	19,8	20,4	21,2
12	Farg'ona	35,2	35,0	33,8	31,3	31,4	27,8	25,7	23,7	21,4	19,9	19,0	20,2	19,0	21,4	19,9	20,6	23,9	22,6	22,8	22,9	20,9	20,4	22,1	22,6
13	Xorazm	36,6	35,9	34,3	31,1	29,6	27,8	27,6	24,4	25,4	24,2	22,5	22,7	21,0	22,7	21,9	22,8	24,6	23,5	25,7	23,0	21,9	21,3	22,9	23,9
14	Toshkent sh	19,9	18,7	17,3	17,6	17,9	17,3	17,1	16,1	15,2	14,6	14,1	14,8	14,6	16,2	15,8	16,9	18,2	19,5	20,1	17,6	16,5	16,5	17,8	17,9

Jadval O'zbekiston Respublikasi Davlat statistika qo'mitasi ma'lumotlari asosida tuzilgan

3-jadval

O'zbekiston Respublikasi aholisi o'lim koefftsienti

Вилоятлар	1991	1992	1993	1994	1995	1996	1997	1998	1999	2000	2001	2002	2003	2004	2005	2006	2007	2008	2009	2010	2011	2012	2013	2014
O'zbekiston Res	6,3	6,6	6,7	6,7	6,5	6,3	5,9	5,9	5,4	5,5	5,3	5,4	5,3	5,1	5,4	5,3	5,2	5,1	4,8	4,9	4,9	4,9	4,8	4,9
1 Qoraqolpog'iston	6,9	6,8	6,9	7,0	6,6	6,4	6,1	6,2	5,8	5,6	5,9	5,9	5,6	5,3	5,8	5,5	5,3	5,4	5,0	5,1	4,9	4,8	4,7	4,7
2 Andijon	6,1	6,6	6,8	7,1	6,3	5,7	5,3	5,6	5,2	5,3	5	5,2	5,2	4,9	5,2	5,3	5,2	5,1	4,8	5,0	5,2	5,2	5,1	5,2
3 Buhero	5,5	5,9	5,9	6,0	5,5	5,5	4,9	5,1	4,5	4,7	4,6	4,6	4,7	4,5	4,5	4,7	4,5	4,6	4,3	4,6	4,7	4,4	4,4	4,4
4 Jizzax	5,3	5,8	5,6	5,6	5,7	5,2	4,9	4,8	4,4	4,4	4,3	4,4	4,3	4,0	4,3	4,2	4,3	4,2	4,1	3,9	3,9	4,0	4,1	4,2
5 Qashqadaryo	5,4	5,7	5,5	5,3	5,2	5,3	4,7	4,8	4,3	4,4	4,5	4,4	4,2	4,0	4,2	4,2	4,2	4,1	3,9	3,9	4,0	3,9	3,9	4,1
6 Navoiy	5,7	6,0	6,0	6,3	6,3	6,4	5,8	5,8	5,1	5,4	5,1	5,3	5,0	4,9	5,3	5,1	5,0	4,9	4,8	4,7	4,7	4,7	4,6	4,6
7 Namangan	6,0	6,7	6,7	6,4	6,2	5,9	5,2	5,5	4,9	5,1	4,8	4,9	5,0	4,7	4,9	4,8	4,7	4,7	4,4	4,7	4,7	4,8	4,6	4,7
8 Samarqand	6,1	6,6	6,7	6,7	6,3	6,3	5,9	5,8	5,1	5,3	5,0	5,2	4,9	4,8	5,0	4,9	4,9	4,8	4,5	4,6	4,5	4,5	4,5	4,5
9 Surhondaryo	5,7	5,9	6,4	6,2	5,8	5,8	5,4	5,3	4,7	4,7	4,5	4,3	4,4	4,0	4,3	4,3	4,1	4,0	4,0	4,1	4,1	4,2	4,2	4,2
10 Sirdaryo	6,7	6,7	6,7	6,3	6,1	6,1	6,0	5,9	5,3	5,5	5,4	5,4	5,2	5,0	5,5	5,6	5,2	5,1	4,8	4,8	4,8	4,9	4,9	4,9
11 Toshkent	6,8	7,0	7,2	7,2	7,3	7,3	6,9	6,7	6,4	6,5	6,3	6,6	6,5	6,2	6,8	6,6	6,3	6,1	5,8	5,9	5,8	6,0	5,9	5,9
12 Farg'ona	6,5	6,9	7,0	6,7	6,3	5,9	5,6	5,7	5,2	5,4	5,1	5,2	5,2	4,9	5,2	5,2	5,1	5,3	5,0	5,2	5,2	5,1	5,0	5,1
13 Xorazm	6,0	6,1	6,6	6,5	6,1	5,8	5,6	6,0	5,2	5,2	4,9	4,9	5,0	4,6	4,6	4,8	4,7	4,8	4,5	4,5	4,4	4,7	4,4	4,6
14 Toshkent sh	8,1	8,1	8,2	8,7	9,3	9,4	8,8	8,4	8,2	8,5	8,3	8,7	8,4	8,0	8,7	8,5	7,9	7,9	7,3	7,2	7,2	7,0	6,9	6,9

Jadval O'zbekiston Respublikasi Davlat statistika qo'mitasi ma'lumotlari asosida tuzilgan

4-jadval

O'zbekiston Respublikasi aholisi tabiiy o'sishi

Вилоятлар	1991	1992	1993	1994	1995	1996	1997	1998	1999	2000	2001	2002	2003	2004	2005	2006	2007	2008	2009	2010	2011	2012	2013	2014
O'zbekiston Res	28,8	27,1	25,3	23,1	23,7	21,4	19,9	17,4	17,2	16,0	15,4	15,8	14,7	15,9	15,1	15,8	17,6	18,8	18,9	17,8	16,5	16,2	17,8	18,6
1 Qoraqolpog'iston	30,7	27,4	23,7	19,5	19,3	18,9	19,1	16,7	18,2	18,6	16,0	16,0	15,1	17,2	14,9	16,9	17,8	18,9	19,8	18,1	16,4	17,8	18,1	18,8
2 Andijon	29,4	27,8	26,6	23,1	25,0	21,9	20,0	18,6	17,0	14,8	14,8	15,3	13,7	15,3	15,1	15,0	17,6	20,2	20,0	18,5	16	16,3	18,2	19,0
3 Buhoro	28,6	26,4	24,0	22,7	22,1	19,3	18,6	16,6	15,6	15,5	15,8	15,6	14,3	15,0	15,4	15,3	16,6	16,9	17,6	16,8	14,8	15,6	16,8	17,4
4 Jizzax	34,2	33,1	29,6	27,6	28,3	26,2	23,2	19,8	20,6	20,3	19,5	19,3	17,7	18,9	18,8	18,3	19,6	21,2	20,3	19,3	17,7	17,4	18,7	20,2
5 Qashqadaryo	36,5	33,8	32,3	29,4	31,6	28,3	25,6	22,6	23,5	22,2	19,9	19,7	19,6	18,9	18,2	18,1	20,0	21,4	20,8	20,5	19,5	19,6	21,5	22,0
6 Navoiy	28,2	26,8	24,9	22,8	20,9	18,5	17,1	14,7	14,8	14,1	14,1	14,3	14,1	15,3	14,7	15,0	16,5	16,8	17,0	16,9	16,0	15,8	17,1	17,7
7 Namangan	32,3	29,9	29,3	26,6	27,6	24,5	20,8	18,4	18,5	16,1	16,0	16,8	15,2	16,1	15,5	15,5	19,6	20,0	18,8	17,8	17,2	16,1	18,5	20,2
8 Samarqand	32,1	30,9	27,9	27,0	27,6	24,6	22,7	18,2	19,6	17,6	17,8	17,9	16,8	17,4	17,0	18,7	18,4	21,1	20,0	19,5	18,1	17,8	19,9	21,0
9 Surhondaryo	37,7	34,1	34,4	29,4	32,3	29,2	27,9	22,8	21,9	21,1	19,1	20,3	18,4	18,3	17,8	18,6	19,3	22,2	21,2	20,5	20,8	19,5	20,8	22,1
10 Sirdaryo	30,0	28,0	25,6	22,9	22,3	20,7	19,9	18,2	17,3	16,8	16,2	17,7	15,5	16,4	15,9	17,0	18,6	19,5	19,1	18,0	16,6	16,4	17,3	17,9
11 Toshkent	23,5	21,8	20,0	18,3	18,5	17,0	15,8	14,2	12,8	12,1	11,9	12,3	11,5	13,7	12,1	13,0	15,3	16,0	17,1	15,3	14,4	13,8	14,5	15,3
12 Farg'ona	28,7	28,1	26,8	24,6	25,1	21,9	20,1	18,0	16,2	14,5	13,9	15,0	13,8	16,5	14,7	15,4	18,8	17,3	17,8	17,7	15,7	15,3	17,1	17,5
13 Xorazm	30,6	29,8	27,7	24,6	23,5	22,0	22,0	18,4	20,2	19,0	17,6	17,8	16,0	18,1	17,3	18,0	19,9	18,7	21,2	18,5	17,5	16,6	18,5	19,3
14 Toshkent sh	11,8	10,6	9,1	8,9	8,6	7,9	8,3	7,7	7,0	6,1	5,8	6,1	6,2	8,2	7,1	8,4	10,3	11,6	12,8	10,4	9,3	9,5	10,9	11,0

Jadval O'zbekiston Respublikasi Davlat statistika qo'mitasi ma'lumotlari asosida tuzilgan

5-diagramma

O'zbekiston aholisi tabiiy o'sishi

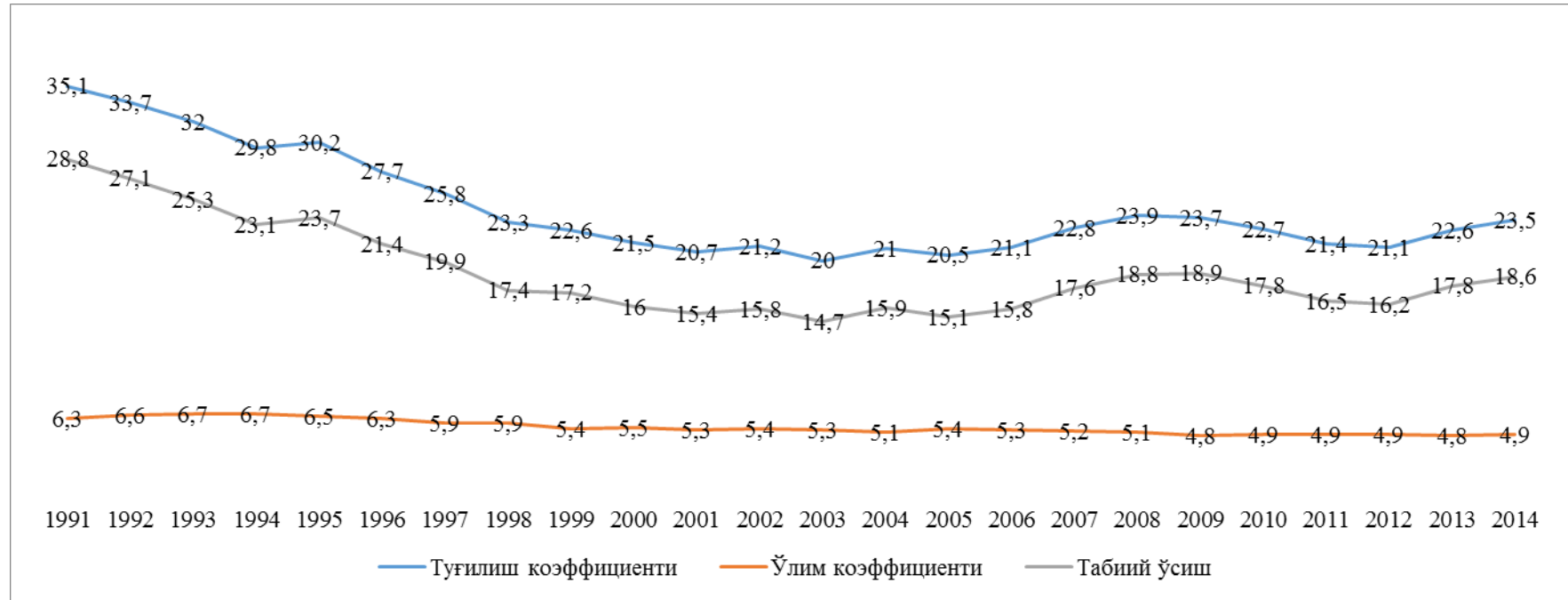


Diagramma O'zbekiston Respublikasi Davlat statistika qo'mitasi ma'lumotlari asosida tuzilgan

Tayanch atamalar: doimiy aholi, tug'ilish, o'lim koeffitsiyenti, tabiiy o'sish, nikoh, demografik holat, migratsiya, demografik jarayonlar

Nazorat uchun savollar

1. O'zbekiston Respublikasi aholisi demografik ko'rsatkichlarini tahlil qiling?
2. O'zbekiston aholisi demografik ko'rsatkichlari hdudiy tahlili qanday hulosalar beradi?
3. O'zbekiston viloyatlari migratsiya jarayonlari haqida ma'lumot bering?

Foydalaniladigan adabiyotlar ro'yxati

Asosiy adabiyotlar

1. Abduraxmanov Q.X., va boshqalar. Demografiya. Darslik. - T.: «Fan va texnologiya», 2014.-368 b.
2. Bo'rieva M.R., Tojiev Z.N., Zokirov S.S. Aholi geografiyasi va demografiya asoslari. – T.: Tafakkur, 2011. – 159 b.

Qo'shimcha adabiyotlar

3. Abdurahnmonov Q.X., Abduramanov X.X. Demografiya. O'quv qollanma. - T.: Noshir nashriyoti. – 2011.
4. Bo'rieva M.R., Tojiev Z.N. Aholi geografiyasi. Ma'ruzalar matni. – T., 2000.
5. Bo'rieva M.R., Egamova D.N. Dunyo aholisi: Rivojlanish jarayonlari (o'quv qo'llanma). – T.: Fan, 2008. – 156 b.
6. Bo'rieva M. R. O'zbekistonda oila demografiyasi. – T.,Universitet, 1997.-157 b.
7. Narodonaselenie. Ensiklopedicheskiy slovar. – M., 1994.
8. Ubaydullaeva R.A., Ata-Mirzaev O.B., Umarova N.O. O'zbekiston demografik jarayonlari va aholi bandligi (ilmiy-o'quv qo'llanma). – T., 2006.

Elektron manbalar:

1. <http://ziyo.net>