

8-Маъруза: Қишлоқ хўжалигининг асосий ва айланма фондлари, улардан самарали фойдаланиш.

РЕЖА:

- 1.** Асосий ва айланма фондлар (воситалар) ҳақида тушунча, уларнинг аҳамияти ва туркумлаштирилиши.
- 2.** Асосий ишлаб чиқариш фондлари (воситалари) ва улардан фойдаланиш даражасини, самарадорлигини ифодаловчи кўрсаткичлар, уларнинг аниқланиши.
- 3.** Айланма фондлар (воситалар), бу фондларнинг самарадорлигини ифодаловчи кўрсаткичлар, уларнинг аниқланиши.

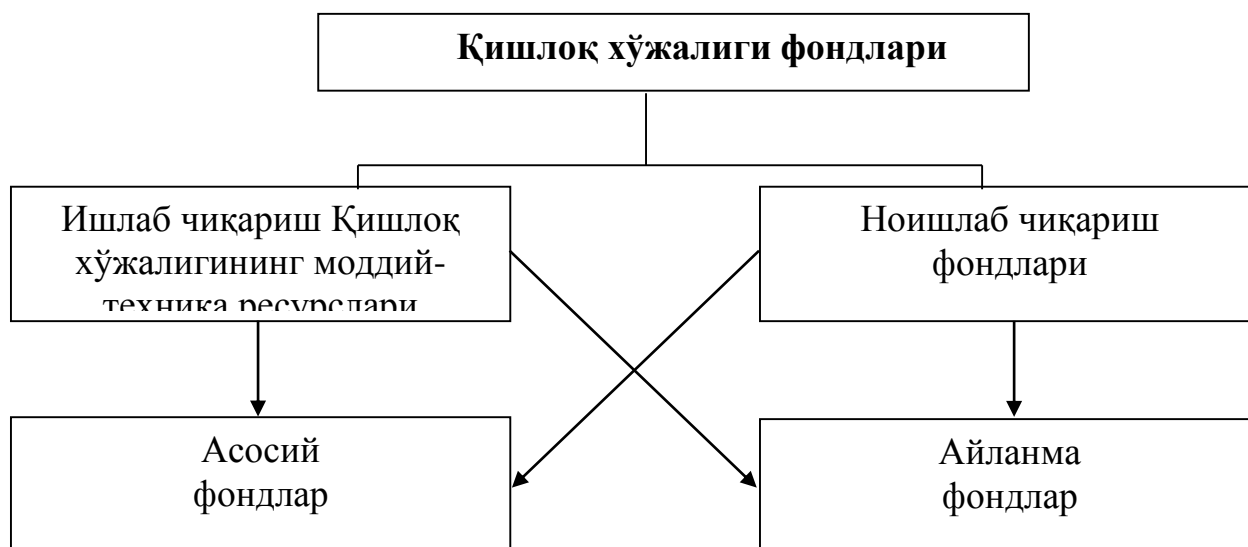
Таянч иборалар:

Асосий воситалар, фондлар, айланма воситалар, маблағлар, фондлар, асосий ва айланма фондларнинг иқтисодий самарадорлиги, асосий воситаларнинг эскириши, амортизацияси, асосий ва айланма фондларнинг манбалари, асосий воситаларнинг баланс баҳоси, тиклаш баҳоси.

1. Асосий ва айланма фондлар (воситалар) ҳақида тушунча, уларнинг аҳамияти ва туркумлаштирилиши.

Қишлоқ хўжалигининг моддий-техника ресурслари ҳисобланган ер, машина-трактор, комбайнлар, кимёвий воситалар, ёқилғилар, ем-хашаклар, уруғликлар ва бошқа воситаларнинг қиймат ҳолидаги кўриниши тармоқ фондларини ташкил этади. Улар иқтисодий моҳияти, шаклланиши, ишлаб чиқариш жараёнида қатнашишига кўра, ишлаб чиқариш ҳамда ноишлаб чиқариш фондларига бўлинади. Уларни айрим ҳолларда ишлаб чиқариш жараёнида бевосита ва билвосита қатнашадиганларга ҳам бўлинади. Масалан, ер, сув, ўғит, уруғлик, ем-хашак, ер ҳайдайдиган, ишлов берадиган тракторлар қишлоқ хўжалик маҳсулотларини етиштиришда бевосита қатнашади. Чунки улар маҳсулот етиштириш ҳажмига, сифатига бевосита таъсир этади. Хўжаликларнинг маъмурий, маданий ва бошқа бинолари, дала шийпонлари, омборхоналар, хизмат кўрсатувчи техникалар, компьютерлар ва бошқа воситалар ишлаб чиқарилаётган маҳсулот ҳажмига, уларнинг сифатига билвосита таъсир этади. Лекин уларнинг маҳсулотларни ишлаб чиқаришдаги умумий аҳамиятини инкор этиш мақсадга мувофиқ эмас. Улар иқтисодий моҳиятига, яъни шакллантирилиши, маҳсулот ишлаб чиқариш, иш бажариш жараёнида қатнашишига кўра, асосий ҳамда айланма фондларга бўлинади. Улар натурал ҳолида кўриниши ва қатнашиши бўйича асосий ва айланма воситалар ҳам деб аталади (5-чизма).

Қишлоқ хўжалик фондларини туркумлаштирилиши



Улар ишлаб чиқариш жараёнидаги функционал фаолиятига кўра, меҳнат предметлари ҳамда меҳнат воситаларига бўлинади. Халқ хўжалигининг турли тармоқларида яратилиб, қишлоқ хўжалик маҳсулотлари етиштиришда инсон меҳнати ёрдамида ишлаб чиқариш жараёнида бир марта қатнашиб, ўз шакллари тўлиқ ўзгартирадиган предметлар тармоқнинг меҳнат предметларини ташкил этади.

Уларга саноат тармоқларида ишлаб чиқарилган ёқилғи, ёғловчи материаллар, кимёвий ўғит, ем ва бошқалар киради. Улар тармоқнинг маҳсулот ишлаб чиқариш ва хизмат кўрсатиш жараёнларида бир марта қатнашиб, ўз шакллари тўлиқ ўзгартириб, қийматини ҳам уларга ўтказадиган предметлардир. Тармоқда банд бўлган инсонларнинг онгли меҳнати қаратилган меҳнат предметлари ёрдамида қишлоқ хўжалик маҳсулотларини етиштириш, хизматларни бажариш мақсадида бир неча йиллар давомида фойдаланиладиган нарсалар меҳнат воситалари ҳисобланади. Улар табиат томонидан ҳамда саноат, қишлоқ хўжалик тармоқларида яратилган бўлиб, турли хилдаги маҳсулотларни етиштиришда, хизматларни, ишларни бажаришда бир неча йиллар давомида фойдаланилиб, ўз кўринишини, шакллари ўзгартирмасдан, лекин қийматининг маълум бир қисмини маҳсулотларга, ишларга, хизматларга ўтказиб борадиган воситалардир. Уларга қишлоқ хўжалик техникалари ҳисобланган машина-тракторлар, комбайнлар, сеялкалар, культиваторлар суғориш иншоотлари, бинолар, станоклар ва бошқалар киради. Ерлар, табиий ўрмонлар – табиат маҳсулидир. Ишчи ва маҳсулдор чорва ҳайвонлари, боғзорлар, токзорлардан қишлоқ хўжалик маҳсулотлари етиштириш учун бир неча йиллар мобайнида фойдаланилади. Асосий воситалар йиллар давомида жисмоний ҳамда маънавий эскиради. Фан-техника тараққиёти натижасида янги, замонавий техникаларнинг яратилиши туфайли улар маънавий жиҳатдан ҳам эскиради.

Асосий воситаларнинг эскиришини уларнинг амалдаги эскириш меъёрлари (нормативлари) ёрдамида аниқлаш мумкин. Уларнинг эскириш қиймати амортизация суммалари, деб аталади. Асосий воситаларнинг эскириш меъёрини белгилаб берувчи амортизация меъёри асосида уларнинг эскириш қиймати (суммаси) қуйидаги формула ёрдамида аниқланади:

$$Асқ = \frac{АБк}{Ан} 100 \text{ ёки } \frac{АБк}{Ан};$$

Бунда: Ас - асосий воситанинг амортизация суммаси (сўм);

АБк - асосий воситанинг баланс қиймати (сўм);

Ан - асосий воситанинг эскириш меъёри (коэффициентда, йилда).

Асосий воситаларнинг эскириш меъёри (нормативи) берилмаганда асосий воситанинг баланс қийматини унинг хизмат муддатига тақсимлаш натижасида эскириш меъёри аниқланади. Хўжаликда бир неча йиллар давомида ишлатилган воситалар капитал таъмирланган бўлса, улар баланс қийматига қўшилади.

Бозор иқтисоди шароитида корхоналар фан-техника тараққиёти натижасида яратилган янги, серунум техника воситаларини сотиб олишга интилади. Хўжаликда узок йиллар давомида ишлатилаётган, маънавий жиҳатдан эскирган воситалар эса ишлаб чиқаришдан чиқарилади. Бунда асосий воситаларнинг эскириш суммасини аниқлашда тезкор амортизация усулидан ҳам фойдаланилади. Уни аниқлашнинг белгиланган меъёри йўқ. Шунинг учун хўжаликлар эскириш суммасини ўз имкониятларини, фан-техника тараққиёти таъсирини эътиборга олган ҳолда ҳисоблайдилар. Агарда ишлатилаётган машиналар, тракторлар, комбайнлар маънавий жиҳатдан эскирган бўлса, уларни норматив бўйича эмас, қисқароқ даврда эскиришини ҳисоблаб, ишлаб чиқаришдан чиқариш мумкин. Лекин бу жараён улар ёрдамида етиштириладиган маҳсулотларнинг таннархларига бевосита таъсир этади. Чунки бунда маҳсулот таннархига олиб бориладиган амортизация суммаси кўпаяди. Шунинг учун бу усулни қўллашдан аввал уларнинг ўриндошлигини ҳамда сарф-харажатларини, даромадларини ва бошқа жиҳатларини эътиборга олиш лозим.

Эскириш қийматлари етиштириладиган маҳсулотларга, хизматларга белгиланган тартибда ўтказилади.

Меҳнат қилиш қобилиятига эга бўлган фуқаролар меҳнат предметларидан ҳамда меҳнат воситаларидан оқилона фойдаланиш натижасида турли хилдаги сифатли қишлоқ хўжалик маҳсулотлари етиштириб, фойдали хизматларни бажарадилар. Уларнинг йиғиндисини қишлоқ хўжалиги воситалари ёки фондлари ташкил этади. Қишлоқ хўжалик фондлари тармоқдаги ишлаб чиқариш жараёнларида қатнашишига ёки фойдаланилишига кўра, ишлаб чиқариш фондлари ҳамда ноишлаб чиқариш фондларидан ташкил топади. Улар қишлоқ хўжалиги ишлаб чиқаришида қатнашишининг зарурийлиги ҳамда муддатига кўра, юқорида

кўрсатилганидек, асосий ва айланма фондларга бўлинади. Уларни натура ҳолдаги кўринишига кўра, асосий ва айланма воситалар, умумий ҳолда эса ишлаб чиқариш воситалари, деб аталади.

Асосий воситалар иқтисодий моҳиятига кўра, қишлоқ хўжалик ишлаб чиқариш жараёнида бир неча йиллар давомида қатнашиб, қийматини ишлаб чиқарилаётган маҳсулотларга, бажарилаётган хизматларга йилма-йил қисман ўтказиб боради (яъни эскириш қийматини). Бундай воситалар ҳозирги даврда республикада 15 (Россия Федерациясида 50) минимал ойликдан юқори қийматга эга бўлган ва 1 йилдан кўпроқ хизмат қиладиган ишлаб чиқариш воситаларидир. Уларга қишлоқ хўжалик ерлари, машиналар, тракторлар, бинолар, иншоотлар, транспорт воситалари, қурилмалар, станоклар, ишчи, маҳсулдор ҳайвонлар, кўп йиллик мевали дарахтлар ва бошқалар киради.

Айланма фондлар ёки воситаларга, маблағларга эса маҳсулот ишлаб чиқариш, хизматларни бажариш жараёнларида бир марта қатнашиб, қийматларини шу маҳсулотларга тўлиқ ўтказиб, ўз шакллариини ҳам ўзгартирадиган арзон, тез тўзувчи воситалар киради. Уларга уруғликлар, ёқилғи, ёнилғи, ёғловчи материаллар, кимёвий воситалар, ем-хашаклар, кам қийматли, тез ўзгарувчи материаллар, жорий, валюта счётларидаги, кассадаги маблағлар, берилган иш ҳақлари ва бошқалар киради.

Асосий ва айланма воситалар маҳсулот ишлаб чиқариб, қишлоқ хўжалигини ривожлантиришда бениҳоят катта аҳамият касб этади. Чунки уларсиз талабни қондирадиган миқдорда, сифатли маҳсулот ишлаб чиқариш мумкин эмас. Улардан оқилона фойдаланиш натижасида меҳнат ва маблағ харажатлари тежаллади.

Демак, асосий ва айланма воситалардан оқилона ва самарали фойдаланиш туфайли қишлоқ хўжалиги иқтисодиёти ривожланади. Натижада аҳолининг ижтимоий-иқтисодий аҳволи яхшиланади. Шунинг учун бундай воситаларни яратишга, қуришга, таъмирлашга, улардан яхши фойдаланишга ҳукуматимиз алоҳида эътибор бериб келмоқда...

2. Асосий ишлаб чиқариш фондлари (воситалари) ва улардан фойдаланиш даражасини, самарадорлигини ифодаловчи кўрсаткичлар, уларнинг аниқланиши

Қишлоқ хўжалиги ишлаб чиқариш фондлари (воситалари)нинг катта қисмини асосий фондлар ташкил этади. Уларга қишлоқ хўжалигида қатнашадиган барча меҳнат воситалари киради. Улар қишлоқ хўжалик корхоналарининг доимий капиталини ташкил этади. Функционал вазифасига қараб, асосий фондлар (воситалар) ишлаб чиқариш ва ноишлаб чиқариш воситаларига бўлинади. (6-чизма).

Ишлаб чиқариш воситаларига бевосита моддий ишлаб чиқариш соҳасида қатнашадиган фондлар (воситалар), ноишлаб чиқариш воситаларига эса, хўжаликнинг клублари, маданият саройлари, мактаблар, соғлиқни сақлаш

идоралари, ясли, ҳаммом, омбор ва ҳоказолар киради. Улар меҳнат ресурсларини такрор ишлаб чиқаришда катта роль ўйнайди.

Асосий фондларнинг алоҳида турлари қишлоқ хўжалиги ишлаб чиқаришида бир хилда иштирок этишмайди. Улардан баъзилари асосий ишлаб чиқариш билан тўғридан-тўғри боғланган ва чорвачилик, ўсимликчилик маҳсулотларини кўпайтиришда асосий омил ҳисобланади. Уларга тракторлар, комбайнлар, юк машиналари, қишлоқ хўжалиги машиналари, техникалари ва ҳоказолар киради. Бошқа асосий фондлар қурилиш, савдо ва қишлоқ хўжалик корхоналаридаги умумий овқатланишга ва бошқаларга йўналтирилган. Шунинг учун асосий фондлар (воситалар) қишлоқ хўжалигида бевосита қатнашувчи ва қишлоқ хўжалигида қатнашмайдиганларга бўлинади.

Тармоқда маҳсулот ишлаб чиқаришда асосий роль қишлоқ хўжалигида қатнашувчи фондларга тегишлидир, чунки улар асосий ишлаб чиқариш фондининг 80 фоизини ташкил қилади. Бу фондларга қуйидагилар киради:

- ер ресурслари;
- бинолар;
- иншоотлар;
- машина ва техникалар;
- транспорт воситалари;
- ишлаб чиқариш ва хўжалик инвентарлари;
- сут берувчи қорамоллар;
- гўшт берувчи қорамоллар;
- кўп йиллик экинлар;
- ерни яхшилаш учун қилинган сарфлар (иншоотлардан ташқари).
- асбоблар ва ҳоказолар.

Қишлоқ хўжалигининг асосий фондлари тармоқ хусусияти бўйича ўсимликчилик, чорвачилик ва умумий фондларга бўлинади. Кўп укладли иқтисодиёт шаклланишида эса асосий фондлар хусусий, ижарага олинган ва ижарага берилган фондлардан ташкил топади.

Бундан ташқари қишлоқ хўжалигида тор доирада фаолият кўрсатадиган асосий фондлар борки, улардан фақатгина бир маҳсулотни ишлаб чиқаришда фойдаланилади. Масалан, дон комбайнлари, пахта терувчи машиналар, соғиш аппаратлари ва ҳоказо.

Асосий фондлар ишлаб чиқаришнинг сўнгги натижаларига бир хилда таъсир этмайдилар. Шунинг учун улар актив ва пассив фондларга ажратилади. Актив фондларга ишлаб чиқариш жараёнида фаол қатнашадиган тракторлар, комбайнлар, автомобиллар, қишлоқ хўжалиги техникалари, транспорт воситалари, маҳсулотларни реализация қилишда иштирок этадиган воситалар ва бошқалар киради.

Пассив фондларга эса қишлоқ хўжалиги ишлаб чиқаришида бевосита қатнашмайдиган бинолар, иншоотлар, мелиорация объектлари киради. Барча асосий воситалардан тўлиқ фойдаланишга ҳаракат қилиш керак.

Асосий фондлар (воситалар)дан фойдаланиш даражаси ҳамда самарадорлигини аниқлашда бир қанча кўрсаткичлардан, жумладан, асосий

воситалардан фойдаланиш даражасини исботловчи натурал кўрсаткичлардан фойдаланилади. Чунончи, битта машинанинг бир йил мобайнида бажарган иши, битта комбайннинг бир йилда ишлаган куни, ҳосилини йиққан майдони ҳамда йиғиштирган ҳосили. Уларни қуйидаги формулалардан фойдаланган ҳолда тиклаш мумкин:

$$X_{Mк} = \frac{MI}{XM}; \quad X_{Tк} = \frac{TI}{XT}; \quad X_{Kк} = \frac{KI}{KK}.$$

Бунда: X_M , X_T , X_K - ишлаган машиналарнинг, тракторларнинг, комбайнларнинг ўртача сони (дона);

MI , TI , KI - машиналар, тракторлар, комбайнлар билан жами бажарилган иш ҳажми (тгкм; этга; га, тонна...).

Асосий фондларнинг иқтисодий самарадорлиги эса бир қанча кўрсаткичлар билан ифодаланади. Қишлоқ хўжалигида асосий фондлар натура ва қиймат ҳолида иштирок этадилар.

Асосий фондлардан фойдаланиш самарадорлигининг қиймат кўрсаткичлари: фонд қайтими ва фонд сиғимидир. **Фонд қайтими**ни қишлоқ хўжалигида ишлатилган асосий фондларнинг ўртача йиллик суммасига қишлоқ хўжалигида бир йилда ишлаб чиқарилган ялпи маҳсулот қайтими тақсимлаш натижасида аниқлаш мумкин.

$$F_{кк} = \frac{Y_{Mк}}{X_{AФк}}$$

Бунда: $\bar{X}_{AФк}$ - фонд қайтими (сўм);

$Y_{Mк}$ - ялпи маҳсулот қиймати (сўм);

$X_{AФк}$ - асосий фондларнинг йиллик ўртача қиймати (сўм).

Фондлар қайтими бир сўмлик асосий фонд эвазига маълум муддатда олинган ялпи даромад ва соф фойда кўрсаткичлари ёрдамида ҳам аниқлаш мумкин. Улар ялпи даромад, соф фойда суммасини асосий фондларнинг йиллик ўртача қийматига тақсимлаш натижасида аниқланади. Бунда қуйидаги формулалардан фойдаланиш мумкин:

$$Y_{ДФкк} = \frac{\sum Y_{Дк}}{X_{AФк}}; \quad \frac{\sum CФ}{X_{AФк}}$$

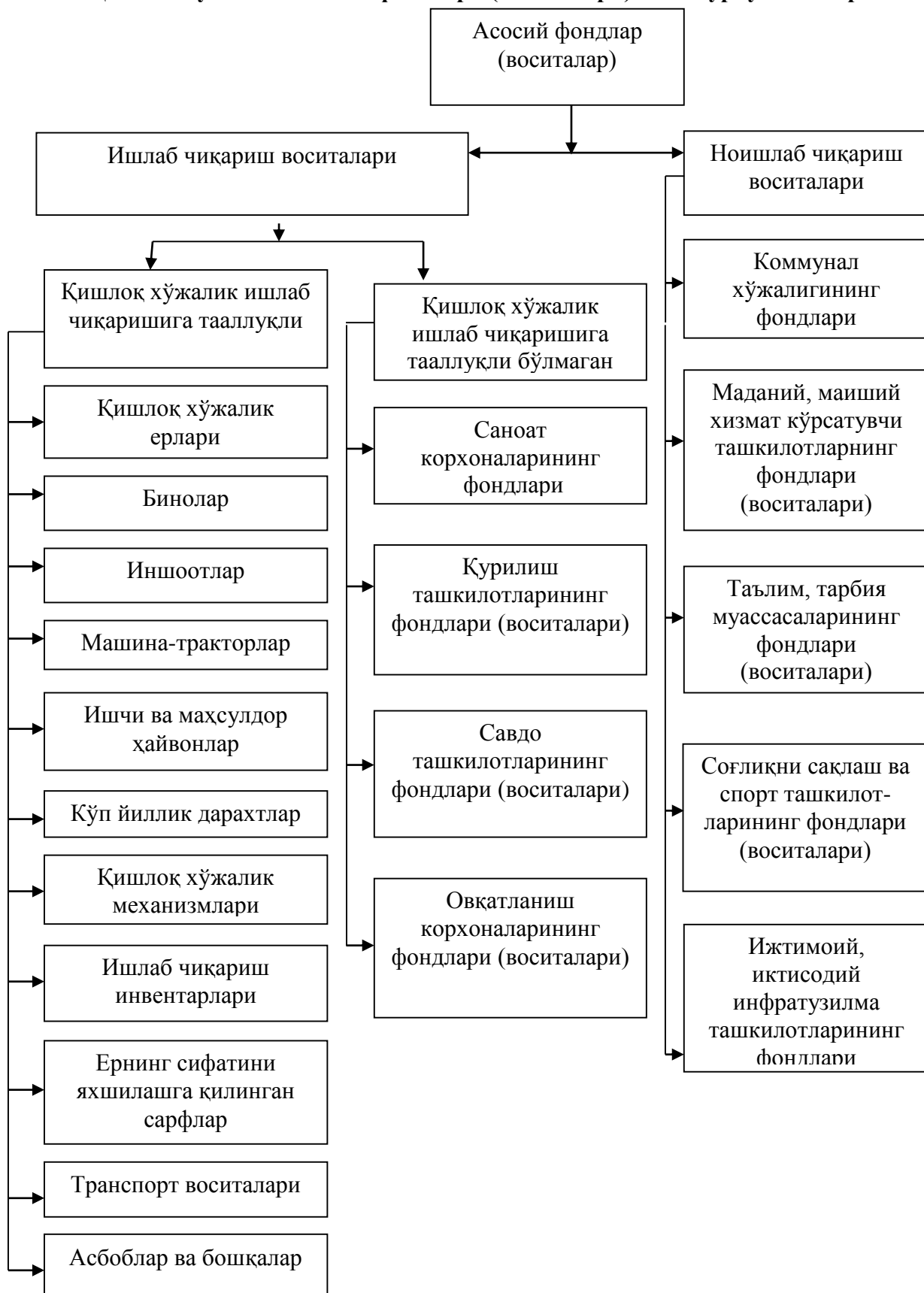
Бунда: $Y_{ДФкк}$ -ялпи даромад бўйича фонд қайтими (сўм);

$\sum Y_{Дк}$ йиллик ялпи даромад суммаси (сўм);

$C_{Фкк}$ – соф фойда бўйича фонд қайтими (сўм);

$\sum C_{Фк}$ - йиллик соф фойда суммаси (сўм).

Қишлоқ хўжалиги асосий фондлари (воситалари) нинг туркумлаштирилиши



Бу кўрсаткичлар ёрдамида 1 сўмлик асосий фондлар эвазига неча сўмлик ялпи маҳсулот, ялпи даромад ва соф фойда олинганлиги аниқланади. Бу кўрсаткичлар миқдори юқори бўлгани яхши.

Фондлар сиғими. Уни аниқлаш учун асосий фондларнинг йиллик ўртача суммасини етиштирилган ялпи маҳсулот қийматига тақсимлаш зарур. Бунинг учун қуйидаги тенгликдан фойдаланиш мумкин:

$$\Phi_{\text{сқ}} = \frac{ХА\Phi_{\text{к}}}{ЯМ_{\text{к}}}$$

Бунда: $\Phi_{\text{с}}$ -фонд сиғими (сўм).

Фонд сиғими эса, бир сўмлик қишлоқ хўжалик маҳсулотини етиштириш учун қанча асосий фонд қиймати тўғри келишини кўрсатади.

Ишлаб чиқариш фондларининг (асосий ва айланма) иқтисодий самарадорлиги рентабеллик кўрсаткичи билан ҳам характерланади. Иқтисодиётда бу кўрсаткични фойда нормаси (меъёри) дейилади. У қуйидаги формула билан аниқланади:

$$\Phi_{\text{нқ}} = \frac{\Phi_{\text{с}}}{А\Phi_{\text{к}} + А\Phi_{\text{к}}} * 100\%$$

Бу ерда: $\Phi_{\text{н}}$ -фойда нормаси, фоиз;
 $\Phi_{\text{с}}$ -реализациядан тушган фойда, сўмда.

Фойда нормаси бир бирлик ишлаб чиқариш фондлари қийматига қанча фойда олинганлигини кўрсатади. Бу кўрсаткичнинг даражаси юқорига интилиши мақсадга мувофиқдир.

3. Айланма фондлар (воситалар), бу фондларнинг самарадорлигини ифодаловчи кўрсаткичлар, уларнинг аниқланиши

Қишлоқ хўжалиги фондларининг муҳим қисмини айланма фондлар ташкил этади. Айланма фондлар ишлаб чиқариш ва реализация жараёнининг тўхтамай амалга ошишини таъминлаб туради. Уларнинг натура ҳолидаги кўриниши айланма воситалар дейилса, пул (қиймат) шаклидаги кўриниши айланма фондлар, маблағлар, деб аталади. Асосий фондлардан фойдаланиш даражаси хўжалик, унинг ишчи ва хизматчилари фондлар билан таъминланганлигига ҳамда меҳнатнинг қуролланганлигига боғлиқ. Шундай экан, хўжаликда бу кўрсаткичларни аниқлаш мақсадга мувофиқдир. Улар қуйидаги тартибда аниқланади: жумладан, хўжаликнинг асосий фондлар билан таъминланганлигини аниқлаш учун ундаги асосий фондларнинг ўртача йиллик суммасини унда фойдаланилган ер майдонига тақсимлаш лозим. Бу қуйидаги формула ёрдамида аниқланади:

$$Аф_{\text{тқ}} = \frac{\bar{Х}А\Phi_{\text{к}}}{\Phi_{\text{е}}}$$

Бунда: $Аф_{\text{т}}$ – асосий фондлар билан таъминланганлик даражаси (сўмга);
 $\bar{Х}А\Phi_{\text{к}}$ – асосий фондларнинг йиллик ўртача суммаси (сўмда);
 $\Phi_{\text{е}}$ – фойдаланилаётган ер майдони (га).

Меҳнатнинг асосий фондлар билан таъминланганлик даражаси эса, асосий фондларнинг йиллик ўртача суммаси, шунингдек, уларнинг қуввати ишлаган ишчи-хизматчилар (меҳнат ресурслари) нинг ўртача йиллик сонига тақсимланади. Уларни ушбу формулалар ёрдамида аниқлаш мумкин:

$$M_{тк} = \frac{\overline{X} A \Phi_k}{\overline{X} M P}; \quad M_{тк} = \frac{\overline{X} A \Phi_{ку}}{\overline{X} M P}.$$

Бунда: M_t – меҳнатнинг (1 кишига) асосий фондлар билан таъминланганлиги (сўмгикиши);

$\overline{X} A \Phi_{ку}$ – асосий воситаларнинг ўртача йиллик қуввати (от кучида);

$\overline{X} M P$ – меҳнат ресурсларининг ўртача йиллик сони (киши).

Бу кўрсаткичлар хўжаликларнинг ихтисослашишига, машина-техникалар билан таъминланганлигига кўра, фарқ қилиши мумкин. Айниқса, охириги формула ёрдамида аниқланган кўрсаткич ишлаб чиқариш механизациялаштирилишини, автоматлаштирилишини таъминлаб, жонли меҳнат харажатларини тежаб, меҳнат унумдорлиги юксалишига олиб келади.

Айланма фондларга (воситаларга) ишлаб чиқариш жараёнида ишлатиладиган меҳнат воситалари ва моддий неъматларнинг айримлари киради. Айланма воситалар, маблағлар қишлоқ хўжалик ишлаб чиқариш жараёнида қатнашиб, бир шаклдан иккинчи шаклга айланиб туради. Масалан, буғдой уруғи экилиб, ниҳоли униб чиқиши. Бу жараён фалсафа қонунига кўра, инкорни-инкор этиш, деб аталади. Айланма фондлар асосий фондлардан фарқли ўлароқ, бир ишлаб чиқариш жараёнида қатнашиб, ўз моддий қийматини ва шаклини тўлиқ ўзгартиради. Мисол: экилган уруғ ўсимликка, минерал ўғитлар эса озика моддаларга айланади, ёнилғидан фойдаланиш натижасида машина-тракторлар иш бажаради ва ҳоказолар.

Қишлоқ хўжалиги ишлаб чиқариши мавсумий бўлганлиги учун, айланма фондларнинг сарфланиши, таркиби йил давомида ўзгариб туради. Масалан, қишда айланма фондларнинг кўп қисми уруғ ва озуқада, ёзда эса фондларнинг аксарият қисми нефть маҳсулотлари, машина эҳтиёт қисмлари, тугалланмаган ишлаб чиқариш билан банд бўлади.

Қишлоқ хўжалиги корхоналарининг айланма фондларига (воситаларига) қуйидагилар киради:

- хомашё материаллар;
- ўғитлар ва бошқа кимёвий воситалар;
- ёқилғи, ёғловчи моддалар;
- идиш ва идиш материаллари;
- уруғ ва уруғлик материаллари;
- қурилиш материаллари;
- эҳтиёт қисмлари;
- озуқалар, ем-хашаклар;
- боқувдаги ҳайвонлар;
- арзон баҳоли ва тез эскирувчи предметлар;
- тугалланмаган ишлаб чиқариш харажатлари:

- а) ўсимчиликда;
- б) чорвачиликда;
- в) саноат ва ёрдамчи ишлаб чиқаришда;

- реализацияга тайёр маҳсулот;
- харидорлар билан ҳисоб-китоб қилишдаги маблағлар;
- материал ва хомашёларни сотиб олиш учун пул маблағлари;
- ҳисоб рақамидаги, ғазнадаги маблағлар ва бошқалар.

Уларнинг ишлаб чиқариш жараёнида бажараётган вазифаларини эътиборга олган ҳолда қуйидагича гуруҳлаштириш – ишлаб чиқариш захираларига, тугалланмаган ишлаб чиқариш ҳамда муомаладаги восита ва маблағларга бўлиш мумкин (7-чизма).

Айланма фондларининг айланиши ўзида уч босқични мужассамлаштиради: таъминот, ишлаб чиқариш ва реализация (сотиш).

Айланма фондлар (воситалар) қишлоқ хўжалиги маҳсулотларини ишлаб чиқаришда хўжалик фаолиятининг сўнгги натижаларига бир хил таъсир этмайди. Таъсир этиш даражасига қараб айланма фондлар:

- қишлоқ хўжалиги ялпи маҳсулотининг ортиш ҳажмига тўғридан-тўғри таъсир қилувчи;
- ишлаб чиқариш жараёнига ва самарадорлигига билвосита таъсир қилувчи фондларга бўлинади.

Биринчи гуруҳга уруғлик, кўчатлар, озуқа, ўғитлар, химикатлар, боқувдаги ҳайвонлар қабиладар, **иккинчи гуруҳга** ёқилғи материаллари, машина эҳтиёт қисмлари ва бошқалар киради.

Айланма фондларнинг таркиби корхонанинг ихтисосига қараб ўзгариб туради. Масалан, дон маҳсулотлари етиштирувчи корхоналарда айланма фондларнинг асосий таркибини ёқилғи, уруғлик, эҳтиёт қисмлар, техникалар банд этган бўлса, чорвачилик корхоналарида бу таркибни асосан озуқа, боқувдаги ҳайвонлар банд этади.

Айланма фондлар (воситалар)дан фойдаланишнинг иқтисодий самарадорлигини аниқлашда қуйидаги кўрсаткичлардан фойдаланиш мумкин:

Айланма фондларнинг айланиш коэффиценти. Уни аниқлаш учун сотилган қишлоқ хўжалик маҳсулотларининг, кўрсатилган хизматларнинг, бажарилган ишларнинг умумий қийматига асосий подага ўтказилган ёш ҳайвонларнинг қийматини қўшиб, ундан асосий подадаги ҳайвонларни сотишдан тушган маблағни айиргандан сўнг қолган қийматни айланма фондларнинг йиллик ўртача қолдиқ суммасига тақсимлаш лозим. У қуйидаги формула орқали аниқланади:

$$K_k = \frac{C_k + E_{x_k} - X_c}{X_{AF_{kk}}}$$

Бунда:

K - айланма фондларнинг айланиш коэффиценти;

C_k - сотилган қишлоқ хўжалик маҳсулотларининг, бажарилган ишлар, хизматларнинг қиймати (сўм);

E_{x_k} - асосий подага ўтказилган ёш ҳайвонларнинг қиймати (сўм);

Хс - асосий подадаги ҳайвонларни сотишдан тушган тушум (сўм):

\bar{X} Афкк - айланма фондларнинг йиллик ўртача қолдиқ қиймати (сўм).

Бу кўрсаткич хўжалиқлардаги айланма фондларнинг бир йил давомида айланиш тезлигини кўрсатади. Унинг миқдори имконият доирасида бирдан юқори бўлгани маъқул. Шу кўрсаткичга асосланган ҳолда айланма фондларнинг айланиш муддати ҳам аниқланади.

Уни юқоридаги кўрсаткичдан фойдаланиб, **йил давомида айланма фондлар (воситалар) айланишининг ўртача даври**ни топамиз. Бунинг учун бир йилдаги календарь кунлари умумий сонини (365 ёки 366) айланиш коэффициентига тақсимлаб, қуйидаги тенгликдан фойдаланилади:

$$Адк = \frac{365}{K};$$

Бунда-Ад-айланма фондларнинг айланиш муддати, кун.

Юқоридаги кўрсаткичлардан ташқари қишлоқ хўжалиқ корхоналарида айланма воситаларнинг айримларидан фойдаланилганлик даражасини ҳам аниқлаш мумкин. Жумладан, минерал ўғитлардан, ем-хашак ва озуқа моддалардан, ёкилғилардан ва бошқалардан. Уларни натура ёки қиймат ҳолида аниқлаш имконияти мавжуд. Бунда минерал ўғитлардан фойдаланишнинг самарадорлик даражасини қуйидаги формула ёрдамида аниқлаш мумкин:

$$МЎсқ = \frac{ЯХм(ЯХк)}{МУм(к)}$$

Бунда:

МЎс – сарфланган минерал ўғитларнинг соф ҳолдаги миқдори самарадорлиги;

Яхм – олинган ялпи ҳосил миқдори (экинлар бўйича), тонна;

Яхк – олинган ялпи ҳосил қиймати, сўм;

Мум(к) – сарфланган минерал ўғитлар миқдори, қиймати, кггсўм.

Бу кўрсаткич ёрдамида сарфланган соф ҳолдаги бир килограмм (цент.) ўғит миқдорига сўмда қанча ялпи ҳосил ёки қанча миқдорда маҳсулот олинганлигини аниқлаш мумкин. Унинг миқдори қанчалик юқори бўлса, минерал ўғитлардан фойдаланиш самарадорлиги шунчалик юксалаётганлигидан далолат беради.

Чорвачиликда эса сарфланган озуқа бирлигининг самарадорлик даражасини қуйидаги формула ёрдамида аниқлаш мумкин:

$$СОсқ = \frac{ЧМм(ЧМк)}{СОм}$$

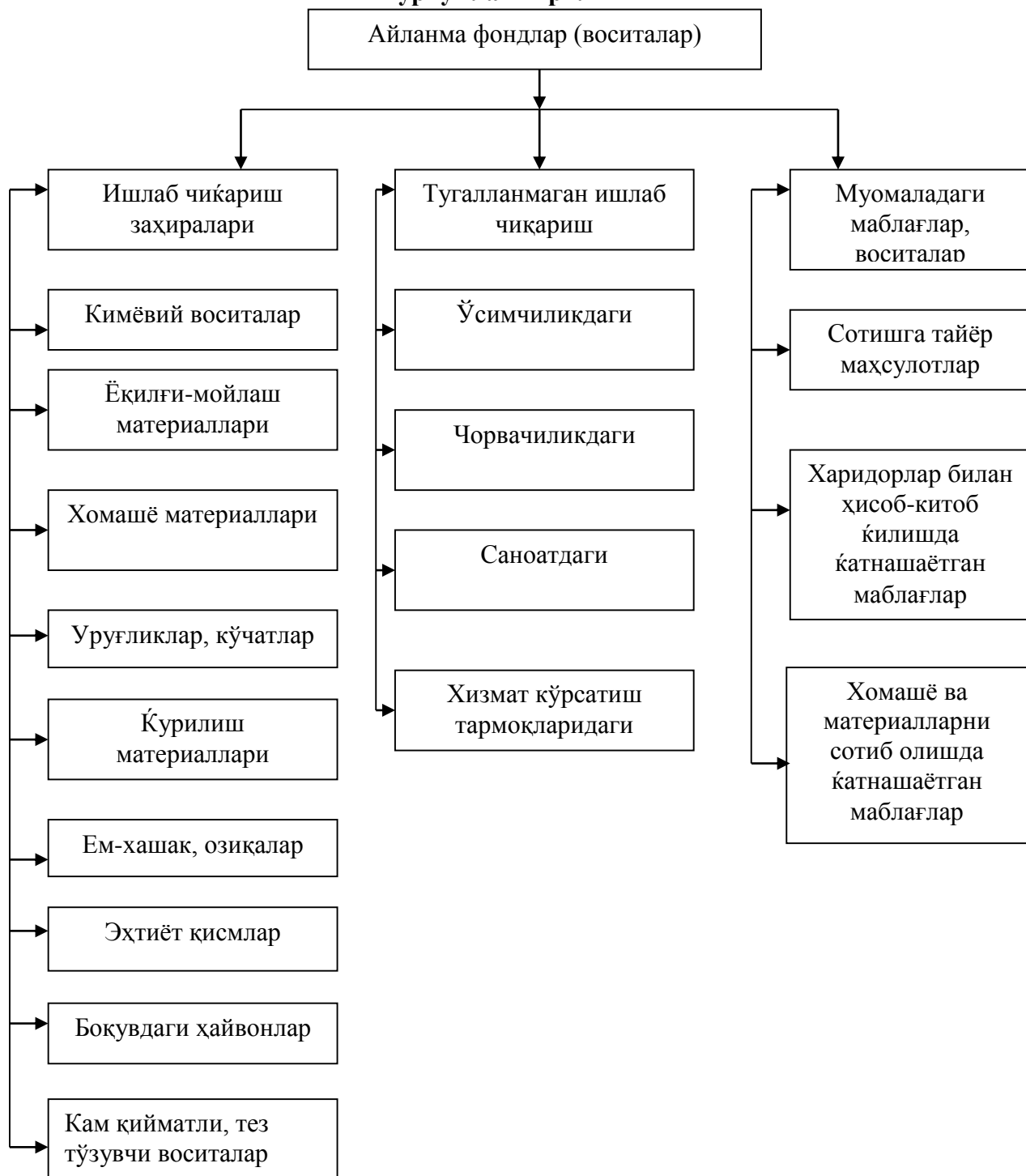
Бунда:

Сос – маҳсулот етиштириш учун сарфланган озуқа миқдорининг самарадорлик даражаси;

ЧМм – етиштирилган чорвачилик маҳсулотларининг (гўшт, сут) миқдори, цен (кг);

ЧМк – етиштирилган чорвачилик маҳсулотларининг (гўшт, сут) қиймати, сўм;

**Қишлоқ хўжалиги айланма фондлари (воситалари) нинг
туркумлаштирилиши**



Албатта, айланма фондларнинг иқтисодий самарадорлигини аниқлашда фонд қайтими ва фонд сиғими кўрсаткичларидан ҳам фойдаланиш мумкин.